

Ocena aktualności
„Gminnego Programu
Rewitalizacji dla Gminy
Brzeszcze do roku 2023”

Zamawiający:

Gmina Brzeszcze

ul. Kościelna 4

32-620 Brzeszcze



Wykonawca:

EU-CONSULT sp. z o.o.

ul. Toruńska 18C, lokal D

80-747 Gdańsk



Cel badania

Proces rewitalizacji, poza opracowaniem Programu Rewitalizacji, ze względu na oddziaływanie zaplanowanych działań na zdecydowaną większość obszarów społeczno-gospodarczego funkcjonowania obszaru rewitalizacji, wykracza poza okres obowiązywania samego dokumentu, tzn. poza 2023 rok.

Poziom skomplikowania i oddziaływania GPR związany jest bezpośrednio z procesami społeczno-gospodarczymi na terenie obszaru rewitalizacji. Generuje to konieczność uwzględnienia jako jednego z obowiązków władz gminnych – okresową ocenę skuteczności i aktualności GPR.

Podstawą opracowania oceny aktualności „Gminnego Programu Rewitalizacji dla Gminy Brzeszcze do roku 2023” były zapisy rozdziału 12. System zarządzania Programem, 13. Monitoring i ewaluacja oraz 14. Zasady współpracy z Partnerami



Zakres badania (przestrzenny oraz podmiotowy)

Ocena aktualności GPR obejmowała obszar wyznaczony do rewitalizacji o powierzchni 1,203 km² (przyjęto, że obszar nr 7 zostanie objęty częściowo, tzn. objęte rewitalizacją zostaną tereny z przewagą funkcji mieszkaniowych). Obszar wskazany do rewitalizacji zamieszkiwało 6137 osób, co stanowiło 28,9% populacji gminy.

Badaniem zostały objęte następujące grupy podmiotów:

- ✓ mieszkańcy,
- ✓ realizatorzy (wnioskodawcy) projektów podstawowych i uzupełniających wpisanych do Gminnego Programu Rewitalizacji Gminy Brzeszcze do roku 2023,
- ✓ partnerzy biorący udział w realizacji GPR,
- ✓ Interesariusze GPR.

Analiza wskaźnikowa

- Dane Powiatowego Urzędu Pracy w Oświęcimiu wskazują, że pomiędzy rokiem 2017 a 2019 na terenie Gminy Brzeszcze odnotowano znaczący spadek zarejestrowanych osób bezrobotnych, który wyniósł 17,54%. W roku początkowym, tj. 2017, na wskazanym obszarze zarejestrowanych było 114 bezrobotnych, z kolei w roku 2019 było to 94 mieszkańców.
- Według danych Ośrodka Pomocy Społecznej w Brzeszczach liczba osób uzależnionych od alkoholu w Gminie spadła z 61 osób w roku 2017 do 44 w roku 2019. Oznacza to wysoki spadek w wysokości 27,87%.
- W latach 2017-2019 na terenie Gminy Brzeszcze nastąpił wzrost liczby osób objętych zasiłkami stałymi o 33,33%. Należy przy tym podkreślić, że liczba mieszkańców korzystających z tego rodzaju pomocy była relatywnie niewielka i wynosiła 18 osób w roku 2017 i 24 w roku 2019.
- Zgodnie z danymi Urzędu Statystycznego w Oświęcimiu, w ciągu trzech lat poddanych analizie, liczba osób, które nie przekroczyły kwoty wolnej od podatku spadła o 6,47%. W roku 2017 były to 1174 osoby, a w 2019 – 1098 osób.

Na przestrzeni trzech lat obowiązywania „Gminnego Programu Rewitalizacji dla Gminy Brzeszcze do roku 2023” liczba mieszkańców prowadzących działalność gospodarczą na terenie obszaru rewitalizacji spadła nieznacznie z 224 osób w roku 2017 do 219 w roku 2019. Zgodnie z danymi Urzędu Gminy daje to nieznaczny spadek, o 2,23%.

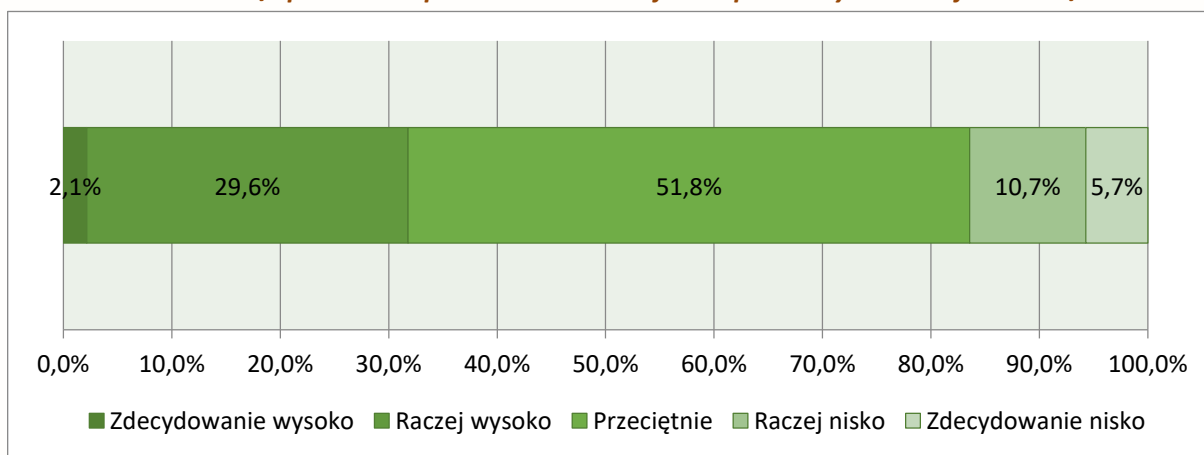


Wyniki badania ankietowego z mieszkańcami

Kwestionariusz badania ankietowego z mieszkańcami obszaru rewitalizowanego zawierał zagadnienia, których ocena była niemożliwa za pomocą zmiany tendencji i wartości statystycznych, tj.:

- Poczucie bezpieczeństwa w przestrzeni publicznej;
- Wzrost uczestnictwa mieszkańców obszaru rewitalizowanego w wydarzeniach lokalnych, kulturalnych i sportowo-rekreacyjnych;
- Poziom estetyki przestrzeni publicznej;
- Poziom degradacji infrastruktury komunalnej;
- Liczba dzikich wysypisk śmieci;
- Poziom tzw. niskiej emisji.

Wykres 1. Jak ocenia Pan/i poziom bezpieczeństwa w miejscach publicznych w miejscu Pana/i zamieszkania?



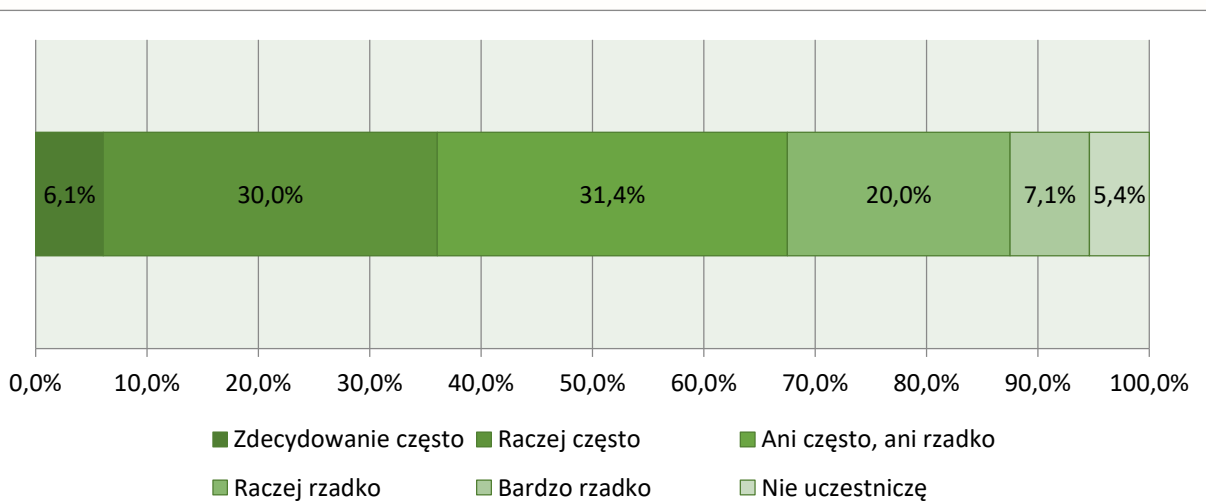
Ponad połowa badanych mieszkańców (51,8%) przeciętnie oceniła poziom bezpieczeństwa w miejscach publicznych w miejscu swojego zamieszkania. Blisko 1/3 (31,7%) oceniła go raczej wysoko lub zdecydowanie wysoko. 16,4% ankietowanych oceniła go negatywnie, jako raczej niski (10,7%) lub zdecydowanie niski (5,7%).

Wyniki badania ankietowego z mieszkańcami

36,1% ankietowanych zadeklarowało, że często lub bardzo często uczestniczy w wydarzeniach kulturalnych. Kolejne 31,4% stwierdziło, że w podobnych wydarzeniach uczestniczy od czasu do czasu.

5,4% badanych przyznało, że w ogóle nie bierze udziału w aktywnościach kulturalnych.

Wykres 3. Jak często uczestniczy Pan/i w wydarzeniach kulturalnych?

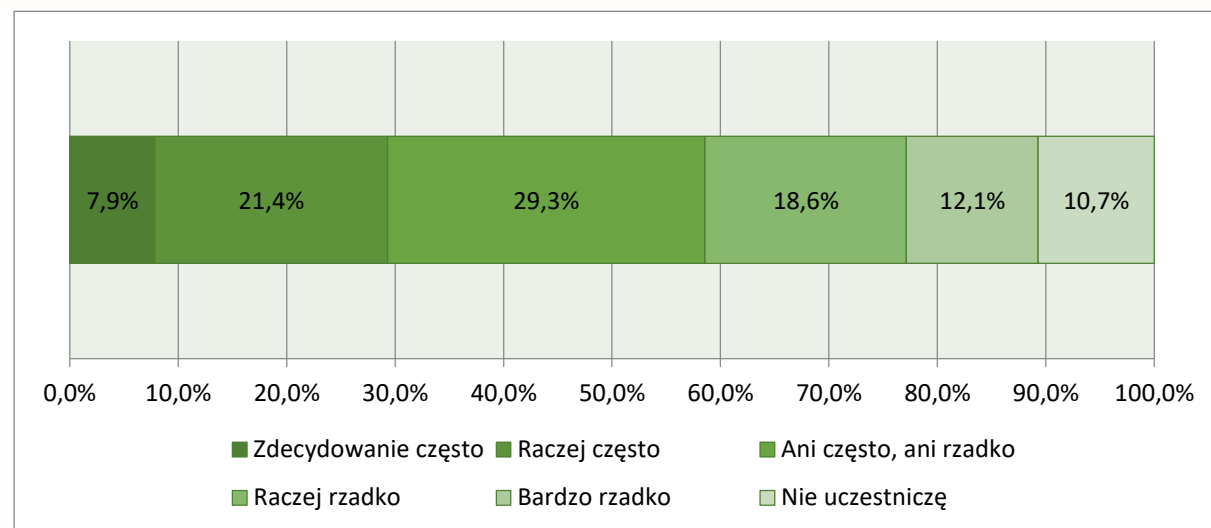


Źródło: opracowanie własne EU-CONSULT Sp. z o.o. na podstawie badania CAWI z mieszkańcami, N=280

Mniejsza część ankietowanych mieszkańców bierze udział w wydarzeniach sportowo-rekreacyjnych. Swoje częste uczestnictwo w tych aktywnościach zadeklarowało 29,3% z nich, tyle samo stwierdziło, że bierze w nich udział z przeciętną częstotliwością.

Brak udziału w tej formie aktywności zadeklarowało z kolei 10,7% badanych.

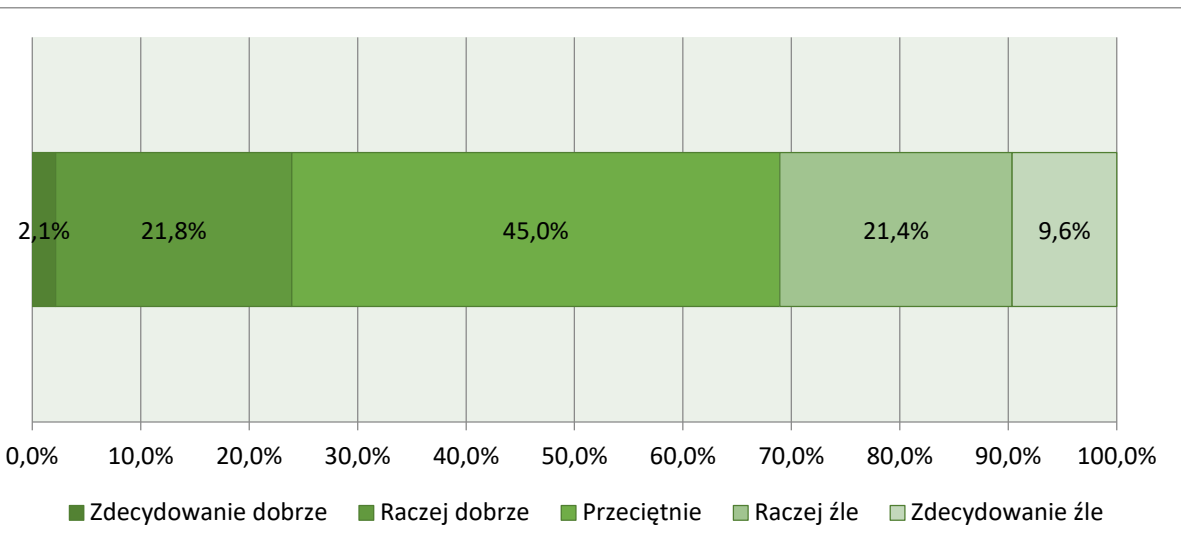
Wykres 4. Jak często uczestniczy Pan/i w wydarzeniach sportowo-rekreacyjnych?



Źródło: opracowanie własne EU-CONSULT Sp. z o.o. na podstawie badania CAWI z mieszkańcami, N=280

Wyniki badania ankietowego z mieszkańcami

Wykres 6. Jak ocenia Pan/i poziom estetyki przestrzeni publicznej w miejscu Pana/i zamieszkania?

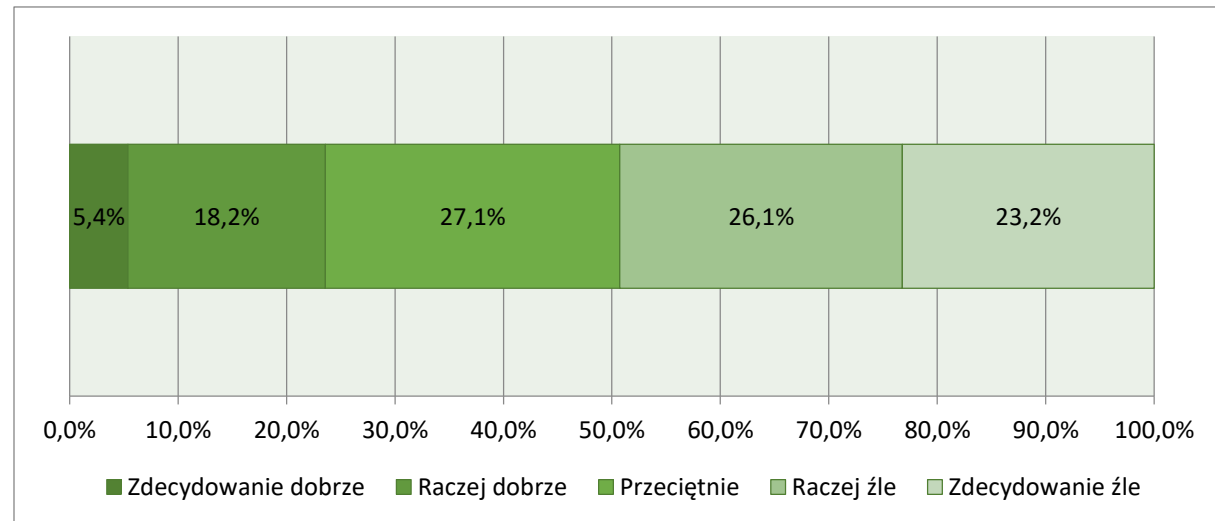


Źródło: opracowanie własne EU-CONSULT Sp. z o.o. na podstawie badania CAWI z mieszkańcami, N=280

Ankietowani mieszkańcy w sposób przeciętny ocenili poziom estetyki przestrzeni publicznej w miejscu swojego zamieszkania. Dobrze i zdecydowanie dobrze postrzegają tę estetykę 23,9% z nich.

Niemal połowa badanych mieszkańców OR (49,3%) źle lub bardzo źle oceniła dostępność parkingów w miejscu swojego zamieszkania. Pozytywnie dostęp miejsc postojowych postrzegają 23,6% z nich.

Wykres 7. Jak ocenia Pan/i dostępność parkingów w miejscu Pana/i zamieszkania?



Źródło: opracowanie własne EU-CONSULT Sp. z o.o. na podstawie badania CAWI z mieszkańcami, N=280

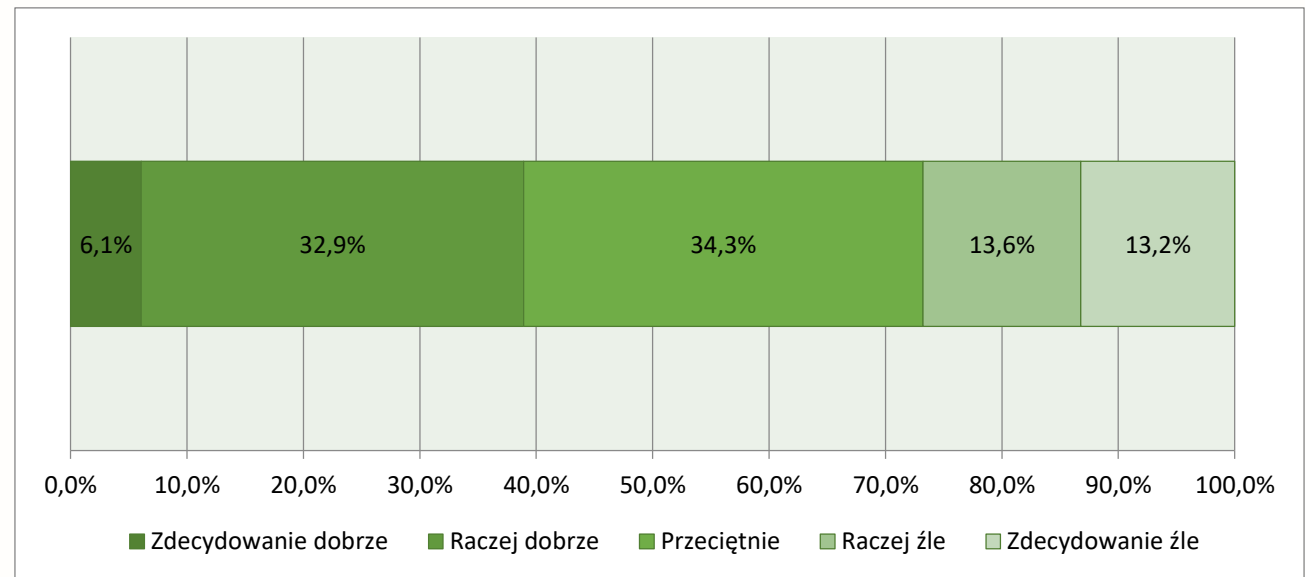


Wyniki badania ankietowego z mieszkańcami

Dobrze oceniona została dostępność połączeń komunikacyjnych w miejscu zamieszkania. Swoje zadowolenie pokazało 39,0% ankietowanych, a kolejne 34,3% oceniło ten aspekt neutralnie. Zdaniem 26,8% badanych mieszkańców dostępność połączeń jest zbyt niska.

Podczas badania ankietowego mieszkańców obszaru poddanego rewitalizacji poproszono także o ocenę jakości oraz dostępności kanalizacji sanitarnej. Aspekty te w sposób zdecydowanie wysoki i wysoki oceniło aż 60,4% badanych. Należy przy tym podkreślić, że ponad 1/5 ankietowanych stwierdziła, że jakość i dostępność tej infrastruktury jest zdecydowanie zła (21,1%).

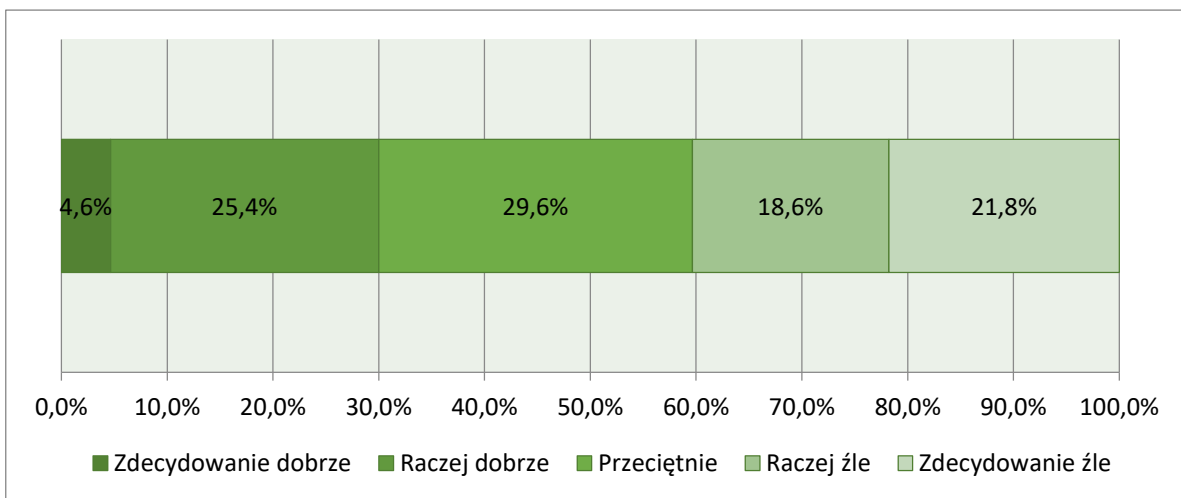
Wykres 8. Jak ocenia Pan/i dostępność połączeń komunikacyjnych w miejscu Pana/i zamieszkania?



Źródło: opracowanie własne EU-CONSULT Sp. z o.o. na podstawie badania CAWI z mieszkańcami, N=280

Wyniki badania ankietowego z mieszkańcami

Wykres 10. Jak ocenia Pan/i jakość dróg w miejscu Pana/i zamieszkania?

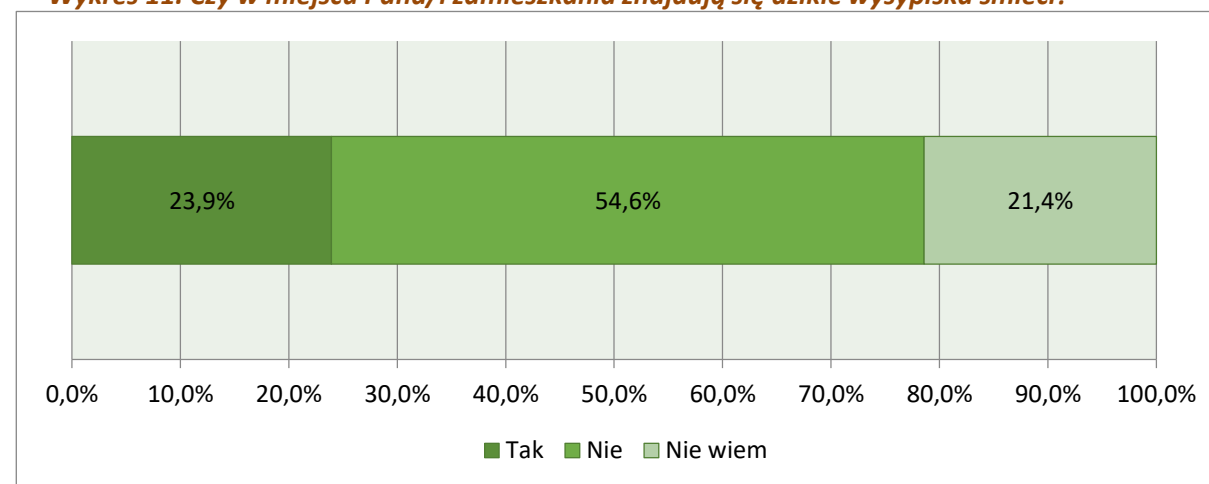


Źródło: opracowanie własne EU-CONSULT Sp. z o.o. na podstawie badania CAWI z mieszkańcami, N=280

Znacząca część badanych mieszkańców (40,4%) wyraziła również swoje niezadowolenie ze stanu sieci drogowej w miejscu swojego zamieszkania. W sposób dobry i bardzo dobry stan dróg oceniło 30,0% ankietowanych.

Niespełna 1/4 ankietowanych mieszkańców (23,9%) zadeklarowała, że w ich miejscu zamieszkania znajdują się dzikie wysypiska śmieci. Kolejne 21,4% z nich przyznało, że nie ma wiedzy w tym zakresie.

Wykres 11. Czy w miejscu Pana/i zamieszkania znajdują się dzikie wysypiska śmieci?

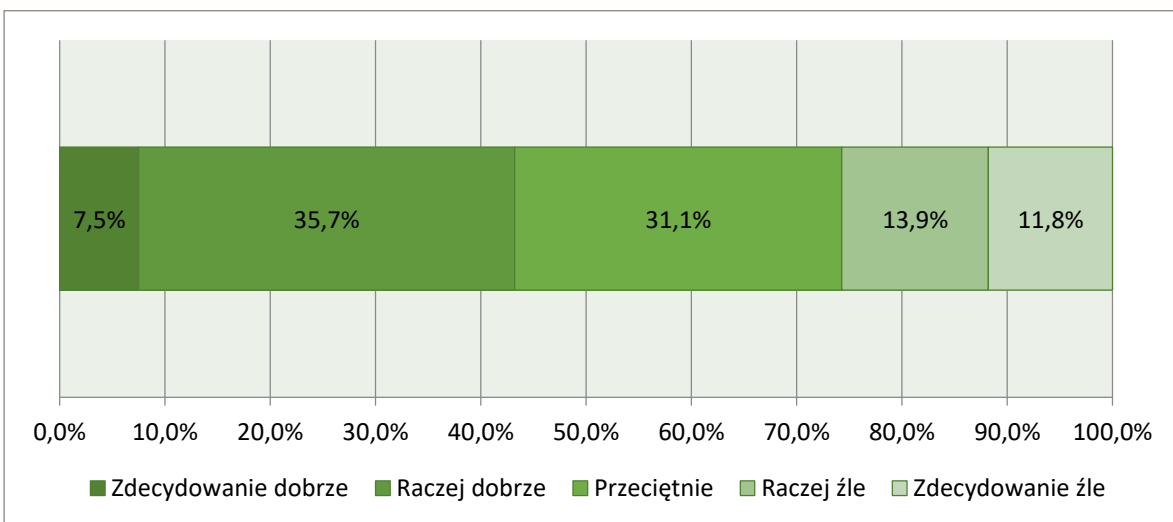


Źródło: opracowanie własne EU-CONSULT Sp. z o.o. na podstawie badania CAWI z mieszkańcami, N=280



Wyniki badania ankietowego z mieszkańcami

Wykres 12. Jak ocenia Pan/i poziom hałasu w miejscu Pana/i zamieszkania?

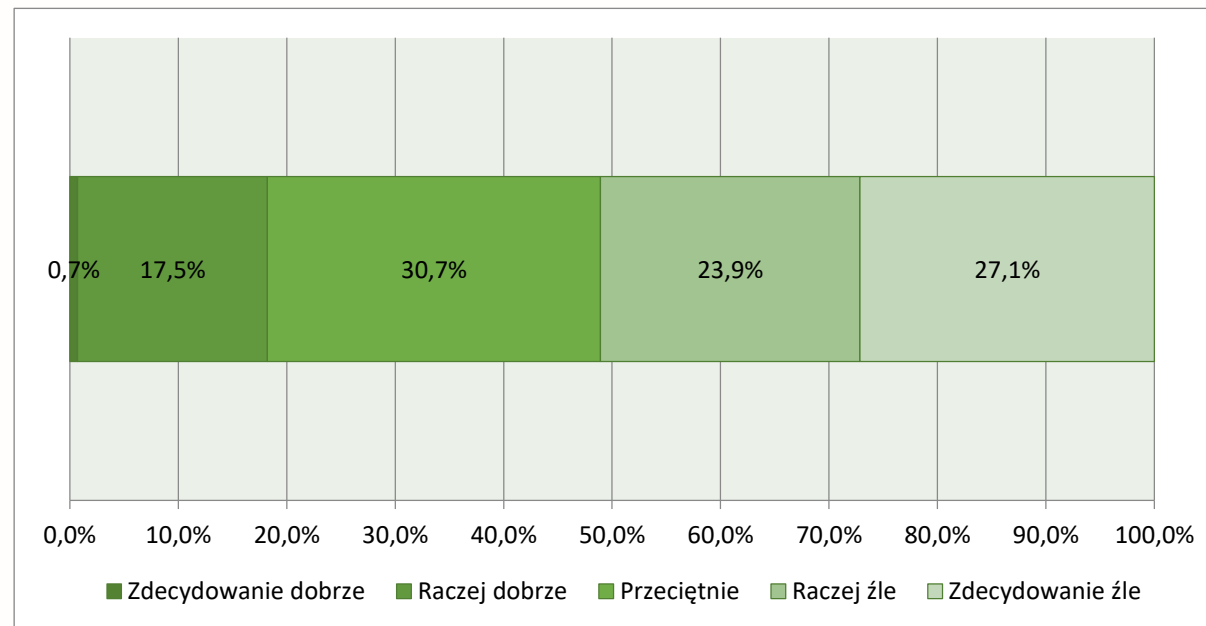


Źródło: opracowanie własne EU-CONSULT Sp. z o.o. na podstawie badania CAWI z mieszkańcami, N=280

Przeważająca część mieszkańców, którzy wypełnili ankietę CAWI (43,2%) uznała, że dobrze ocenia poziom hałasu w miejscu swojego zamieszkania. Kolejne 31,1% postrzega tę kwestię neutralnie. Dla 25,7% badanych natężenie dźwięków w okolicy jest zbyt wysokie.

Ponad połowa ankietowanych mieszkańców (51,0%) uznała, że jakość powietrza w miejscu ich zamieszkania jest zła lub bardzo zła. Dobrze aspekt ten oceniło tylko 18,2% badanych.

Wykres 13. Jak ocenia Pan/i jakość powietrza w miejscu Pana/i zamieszkania?



Źródło: opracowanie własne EU-CONSULT Sp. z o.o. na podstawie badania CAWI z mieszkańcami, N=280

Wyniki analizy wskaźników

Zgodnie z opisem zawartym w rozdziale 13 Gminnego Programu Rewitalizacji dla Gminy Brzeszcze dotyczącym monitoringu wskazanego dokumentu, w tabeli dokonano zestawienia wskaźników wraz z oczekiwanym kierunkiem zmian do roku 2023 oraz stanem na koniec roku 2019. Dzięki temu możliwe było wskazanie aktualnych tendencji w przypadku określonych zjawisk zachodzących w Gminie Brzeszcze.

W przypadku wskaźników opierających się na badaniu mieszkańców OR na etapie niniejszej ewaluacji nie było możliwości dokonania oceny zachodzącej tendencji. Wyniki niniejszego badania stanowiąc będą bowiem wartość bazową dla kolejnej ewaluacji GPR dla Gminy Brzeszcze, która pozwoli na dokonanie oceny kierunku zmian do roku 2023.

Lp.	Nazwa wskaźnika	Oczekiwany kierunek zmian do roku 2023	Stan na koniec roku 2019 (w stosunku do wartości za rok 2017)	Realizacja celu GPR (śródkresowa)
1.	Liczba osób bezrobotnych na terenie rewitalizowanym	Spadek	Spadek	Cel osiągnięty
2.	Liczba osób uzależnionych od alkoholu	Spadek	Spadek	Cel osiągnięty
3.	Liczba osób objętych pomocą społeczną na terenie rewitalizowanym (zasiłki stałe)	Spadek	Wzrost	Cel nie został osiągnięty
4.	Liczba osób nieprzekraczających kwoty wolnej od podatku (PIT 37)	Spadek	Spadek	Cel osiągnięty
5.	Poczucie bezpieczeństwa w przestrzeni publicznej	Wzrost	-	Brak możliwości dokonania oceny na etapie ewaluacji on-going
6.	Wzrost uczestnictwa mieszkańców obszaru rewitalizowanego w wydarzeniach lokalnych, kulturalnych i sportowo-rekreacyjnych	Wzrost	-	Brak możliwości dokonania oceny na etapie ewaluacji on-going
7.	Liczba mieszkańców prowadzących działalność gospodarczą na terenie gminy	Wzrost	Spadek	Cel nie został osiągnięty
8.	Poziom estetyki przestrzeni publicznej	Wzrost	-	Brak możliwości dokonania oceny na etapie ewaluacji on-going
9.	Poziom degradacji infrastruktury komunalnej	Spadek	-	Brak możliwości dokonania oceny na etapie ewaluacji on-going
10.	Liczba dzikich wysypisk śmieci	Spadek	-	Brak możliwości dokonania oceny na etapie ewaluacji on-going
11.	Poziom tzw. niskiej emisji	Spadek	-	Brak możliwości dokonania oceny na etapie ewaluacji on-going

W celu ustalenia wartości bazowej wskaźników opierających się na ocenach dokonanych przez mieszkańców obszaru rewitalizowanego, w przypadku wskaźników nr 6, 9, 10 i 12 dokonano obliczenia wskaźnika jako średniej arytmetycznej wszystkich odpowiedzi, których ankietowani udzielali na 5-stopniowej skali (od zdecydowanie wysoko/często do zdecydowanie rzadko/nisko).

W przypadku wskaźnika 7 zsumowano odpowiedzi w ramach zastosowanej 6-stopniowej skali (od zdecydowanie często do w ogóle), a następnie obliczono analogicznie jak poprzednio średnią arytmetyczną dla tych odpowiedzi.

Z kolei wskaźnik 11 to wartość procentowa odpowiedzi „tak” na pytanie dotyczące liczby dzikich wysypisk śmieci na OR.

Tabela 14. Sposób obliczania wskaźników na podstawie badania ankietowego mieszkańców

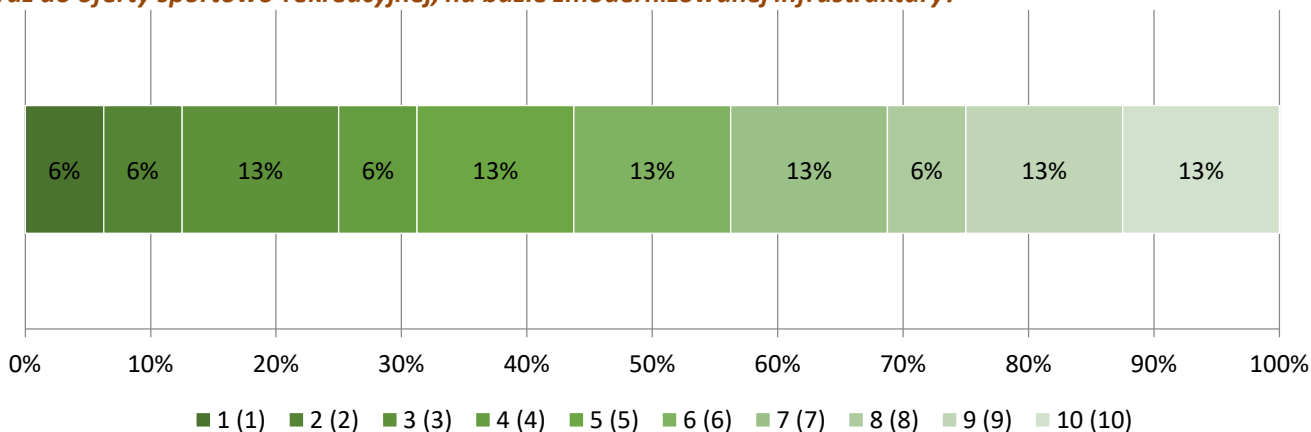
Nazwa wskaźnika	Pytanie ankietowe	Wartość wskaźnika
Poczucie bezpieczeństwa w przestrzeni publicznej (6)	Jak ocenia Pan/i poziom bezpieczeństwa w miejscach publicznych w miejscu Pana/i zamieszkania?	3,12
Wzrost uczestnictwa mieszkańców obszaru rewitalizowanego w wydarzeniach lokalnych, kulturalnych i sportowo-rekreacyjnych (7)	<ul style="list-style-type: none"> Jak często uczestniczy Pan/i w wydarzeniach kulturalnych? Jak często uczestniczy Pan/i w wydarzeniach sportowo-rekreacyjnych? Jak często uczestniczy Pan/i w innych wydarzeniach organizowanych na terenie gminy? 	3,78
Poziom estetyki przestrzeni publicznej (9)	Jak ocenia Pan/i poziom estetyki przestrzeni publicznej w miejscu Pana/i zamieszkania?	2,85
Poziom degradacji infrastruktury komunalnej (10)	Jak ocenia Pan/i jakość i dostępność kanalizacji sanitarnej w miejscu Pana/i zamieszkania?	3,34
Liczba dzikich wysypisk śmieci (11)	Czy w miejscu Pana/i zamieszkania znajdują się dzikie wysypiska śmieci?	23,9
Poziom tzw. niskiej emisji (12)	Jak ocenia Pan/i jakość powietrza w miejscu Pana/i zamieszkania?	2,41

Źródło: opracowanie własne EU-CONSULT Sp. z o.o. na podstawie badania CAWI z mieszkańcami, N=280

Wyniki ankiety z interesariuszami

Ogólny rozkład odpowiedzi był dość proporcjonalny. Jeśli chodzi o ocenę wpływu projektu na poprawę dostępu do infrastruktury oraz oferty sportowo-rekreacyjnej, na bazie zmodernizowanej infrastruktury, 25% interesariuszy oceniło go jako ponadprzeciętny lub wysoki/bardzo wysoki (oceny od 7-10).

Wykres 14. Jak Pan/i ocenia wpływ projektów wpisanych do GPR (w skali od 1-10, gdzie 1 oznacza najmniejszy poziom wpływu, a 10 – największy) na poprawę dostępu do infrastruktury sportowo-rekreacyjnej oraz do oferty sportowo-rekreacyjnej, na bazie zmodernizowanej infrastruktury?



W kwestii wpływu programu na integrację społeczną, 38% respondentów uznało, że był on niski/bardzo niski, a jedynie 1/4 – jako wysoki/bardzo wysoki.

Źródło: opracowanie własne EU-CONSULT Sp. z o.o. na podstawie badania ankietowego z interesariuszami, N=48

Ankieta z interesariuszami składała się z dwóch części:

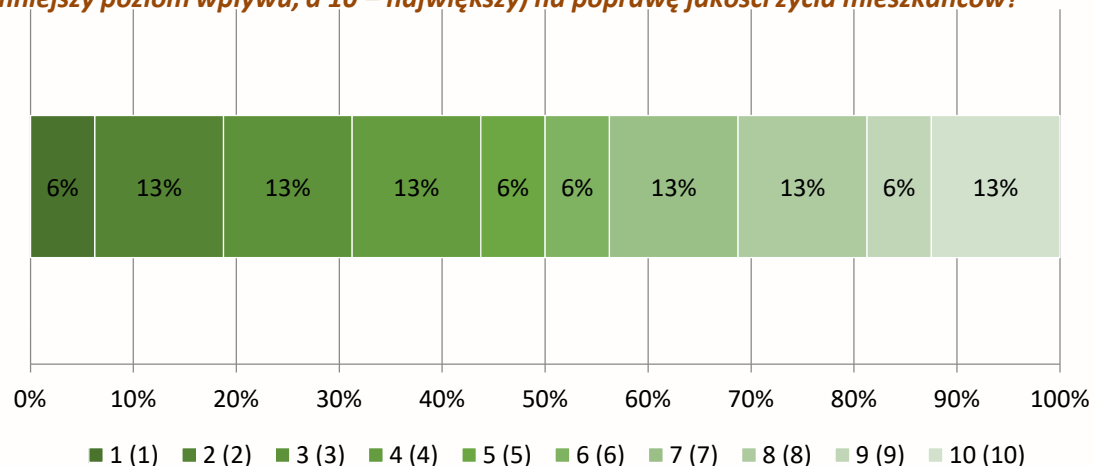
- Oceny wpływu projektów wpisanych do Gminnego Programu Rewitalizacji na wybrane aspekty poddane analizie;
- Oceny wybranych aspektów obszaru rewitalizowanego w roku 2017 oraz 2020.



Wyniki ankiety z interesariuszami

Rozkład odpowiedzi na pytanie o wpływ programu na poprawę jakości życia mieszkańców był równomierny – po 32% interesariuszy wskazało, że był on wysoki/bardzo wysoki i niski/bardzo niski, przy czym więcej badanych oceniało go jako bardzo wysoki niż jako bardzo niski (odpowiednio 13% i 6%).

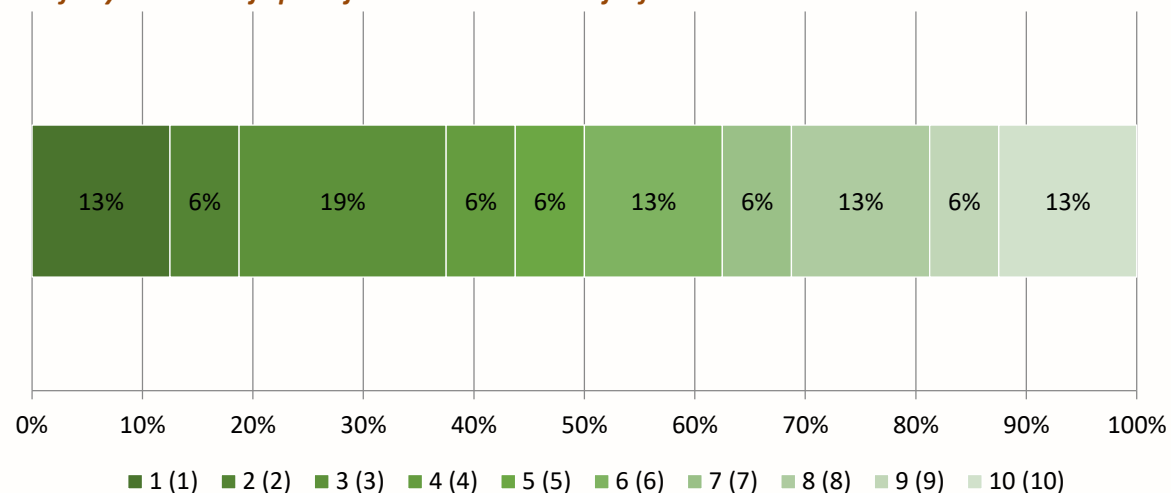
Wykres 19. Jak Pan/i ocenia wpływ projektów wpisanych do GPR (w skali od 1-10, gdzie 1 oznacza najmniejszy poziom wpływu, a 10 – największy) na poprawę jakości życia mieszkańców?



Źródło: opracowanie własne EU-CONSULT Sp. z o.o. na podstawie badania ankietowego z interesariuszami, N=48

Jeśli chodzi o wpływ na poprawę dostępu do infrastruktury oraz oferty kulturalnej opartej na zmodernizowanej infrastrukturze, nieco więcej, bo 38% badanych oceniło go jako niski/bardzo niski, a jako co najmniej wysoki – o 6 p.p. respondentów mniej.

Wykres 20. Jak Pan/i ocenia wpływ projektów wpisanych do GPR (w skali od 1-10, gdzie 1 oznacza najmniejszy poziom wpływu, a 10 – największy) na poprawę dostępu do infrastruktury kulturalnej oraz do oferty kulturalnej opartej na zmodernizowanej infrastrukturze?

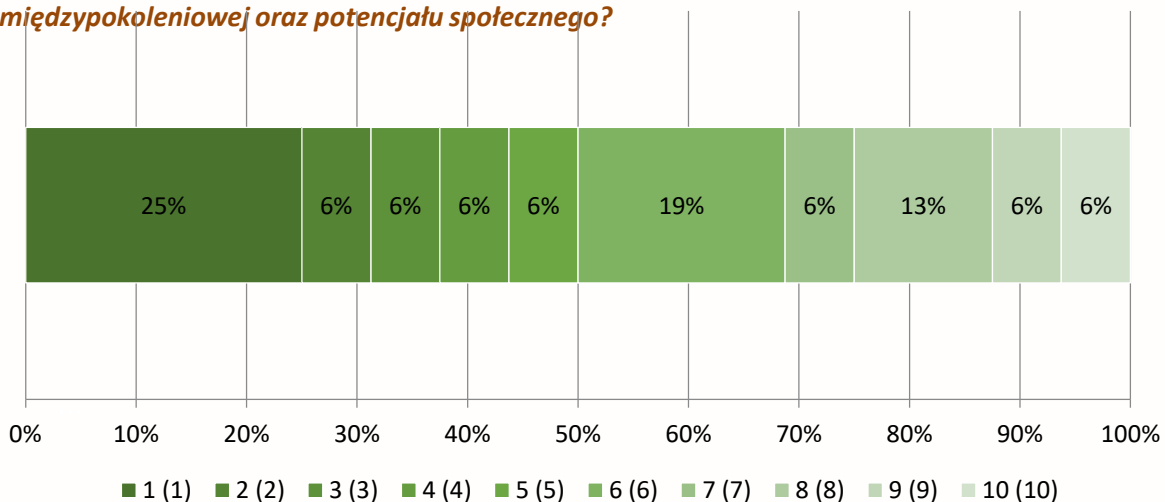


Źródło: opracowanie własne EU-CONSULT Sp. z o.o. na podstawie badania ankietowego z interesariuszami, N=48

Wyniki ankiety z interesariuszami

Na kolejnym wykresie przedstawiono procentowy rozkład odpowiedzi na pytanie o oddziaływanie programu na wzmocnienie więzi międzypokoleniowej oraz potencjału społecznego. W tym przypadku również dominowała bardzo niska ocena (1/4 odpowiedzi).

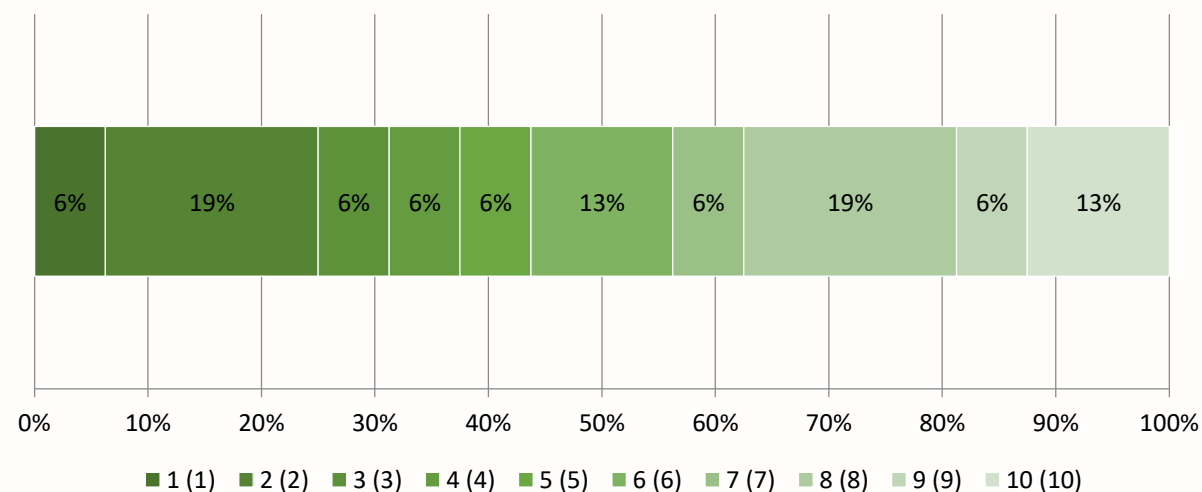
Wykres 35. Jak Pan/i ocenia wpływ projektów wpisanych do GPR (w skali od 1-10, gdzie 1 oznacza najmniejszy poziom wpływu, a 10 – największy) na wzmocnienie więzi międzypokoleniowej oraz potencjału społecznego?



Źródło: opracowanie własne EU-CONSULT Sp. z o.o. na podstawie badania ankietowego z interesariuszami, N=48

W pytaniu o oddziaływanie na rozszerzanie wśród mieszkańców rewitalizowanego obszaru wiedzy na temat dostępnych form pomocy oraz wsparcia specjalistycznego z zakresu szeroko rozumianej pomocy społecznej, dominowały oceny wysokie/bardzo wysokie (38% wszystkich odpowiedzi).

Wykres 31. Jak Pan/i ocenia wpływ projektów wpisanych do GPR (w skali od 1-10, gdzie 1 oznacza najmniejszy poziom wpływu, a 10 – największy) na rozszerzanie wśród mieszkańców obszaru rewitalizowanego wiedzy na temat dostępnych form pomocy i wsparcia specjalistycznego z zakresu szeroko rozumianej pomocy społecznej?

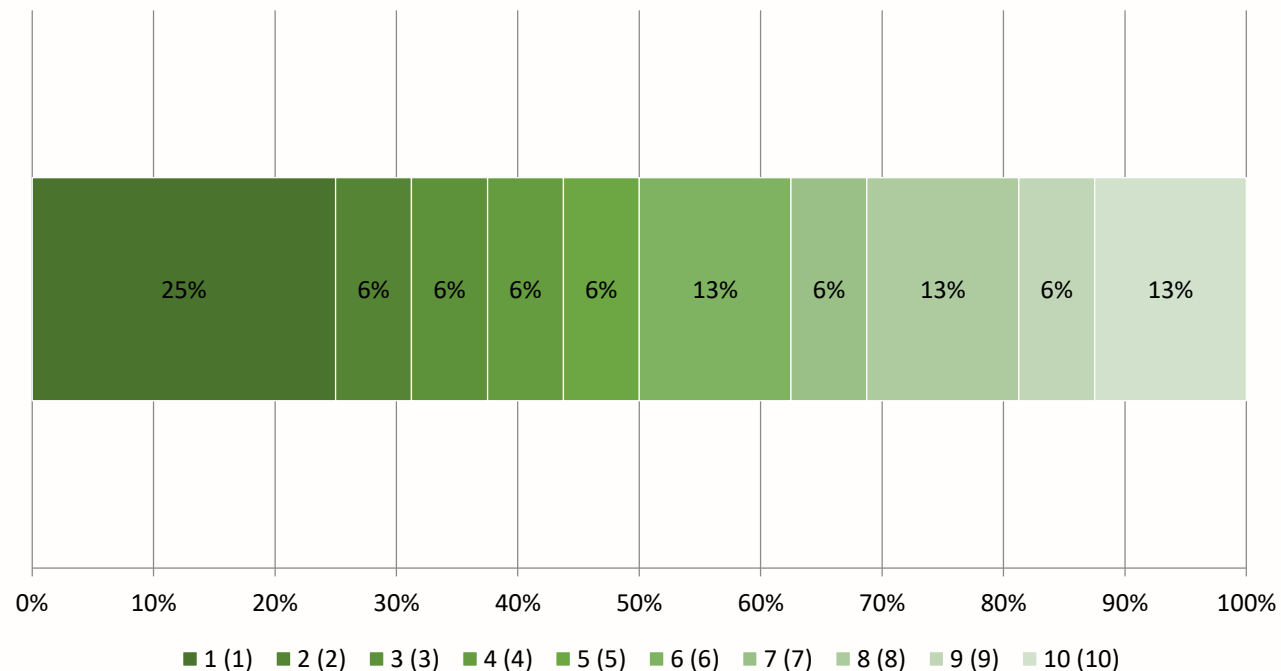


Źródło: opracowanie własne EU-CONSULT Sp. z o.o. na podstawie badania ankietowego z interesariuszami, N=48

Wyniki ankiety z interesariuszami

W przypadku wpływu na wzmacnianie potencjału społecznego, jako niski/bardzo niski oceniało go 37% badanych, a jako wysoki/bardzo wysoki – 32%.

Wykres 41. Jak Pan/i ocenia wpływ projektów wpisanych do GPR (w skali od 1-10, gdzie 1 oznacza najmniejszy poziom wpływu, a 10 – największy) na wzmacnianie potencjału społecznego?



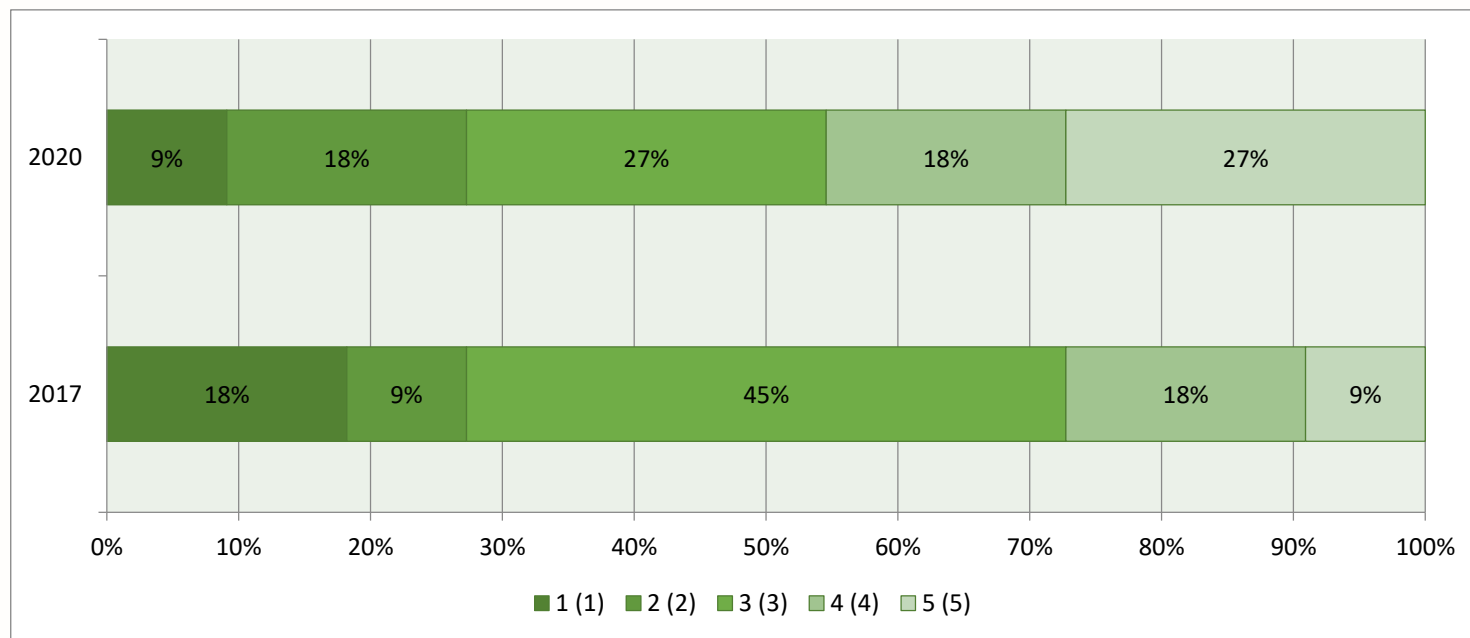
Źródło: opracowanie własne EU-CONSULT Sp. z o.o. na podstawie badania ankietowego z interesariuszami, N=48

Wyniki ankiety z interesariuszami

W drugiej części kwestionariusza ankiety interesariusze zostali poproszeni o ocenienie wybranych aspektów na terenie obszaru rewitalizowanego w roku 2017 oraz w roku 2020. W przypadku każdego z 25 wziętych pod uwagę aspektów, respondenci posługiwali się skalą od 1-5, gdzie 1 oznaczało ocenę najniższą, a 5 – najwyższą.

Według badanych, w okresie od 2017 do 2020 roku infrastruktura oraz oferta sportowo-rekreacyjna uległy znacznej poprawie. Ich stan w 2020 roku aż 27% respondentów oceniło jako bardzo dobry (ocena 5), w porównaniu do 9% w roku 2017. Mniejszy był również odsetek ocen najniższych (9% na rok 2020, 18% na rok 2017).

Wykres 68. Jak ocenia Pan/i infrastrukturę sportowo-rekreacyjną oraz ofertę sportowo-rekreacyjną na terenie obszaru wyznaczonego do rewitalizacji w roku 2017 oraz w roku 2020 (w skali od 1-5, gdzie 1 oznacza ocenę najniższą, a 5 – najwyższą)?

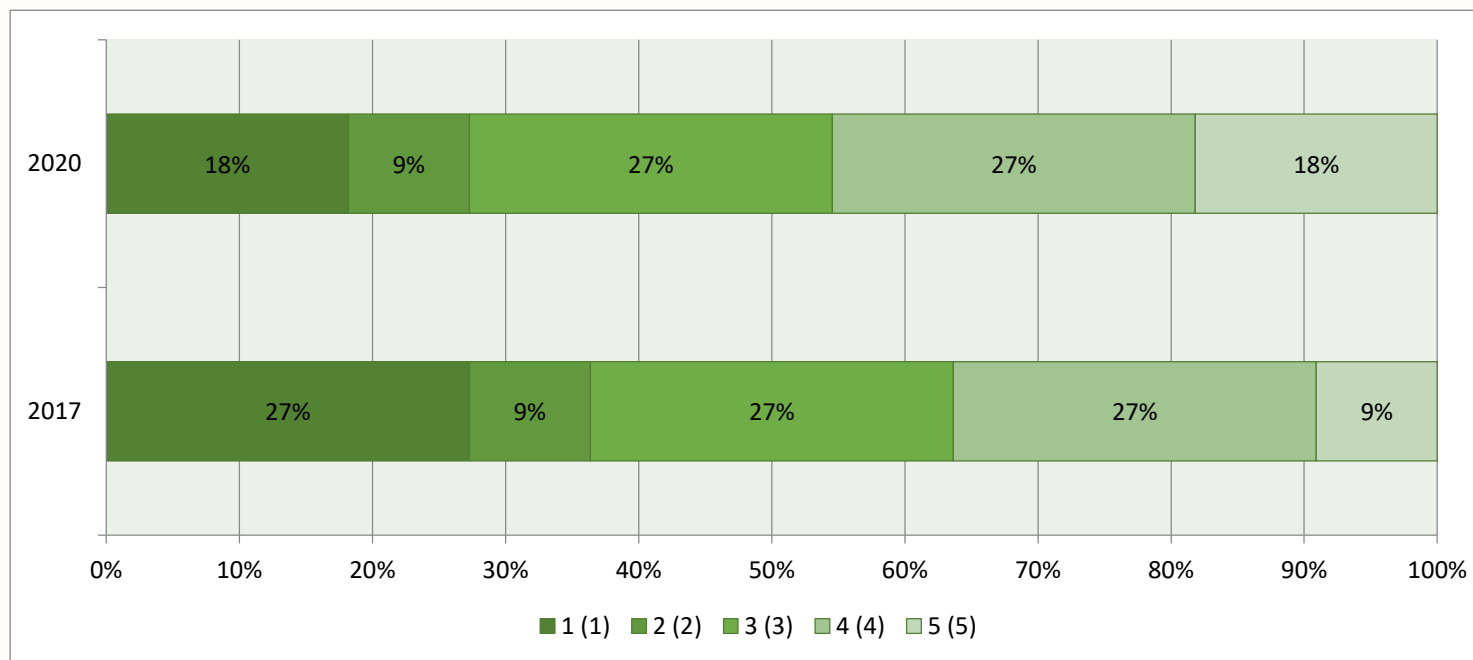


Źródło: opracowanie własne EU-CONSULT Sp. z o.o. na podstawie badania ankietowego z interesariuszami, N=48

Wyniki ankiety z interesariuszami

Pozytywne zmiany na przestrzeni analizowanych lat dostrzegano w przypadku estetyki przestrzeni publicznej na obszarze rewitalizacji. W 2020 roku aż 18% badanych oceniło ją bardzo dobrze (w porównaniu do 9% za rok 2017). W stosunku do roku 2017 zmalała także liczba ocen bardzo niskich (z 27% do 18%).

Wykres 71. Jak ocenia Pan/i estetykę przestrzeni publicznej na terenie obszaru wyznaczonego do rewitalizacji w roku 2017 oraz w roku 2020 (w skali od 1-5, gdzie 1 oznacza ocenę najniższą, a 5 – najwyższą)?

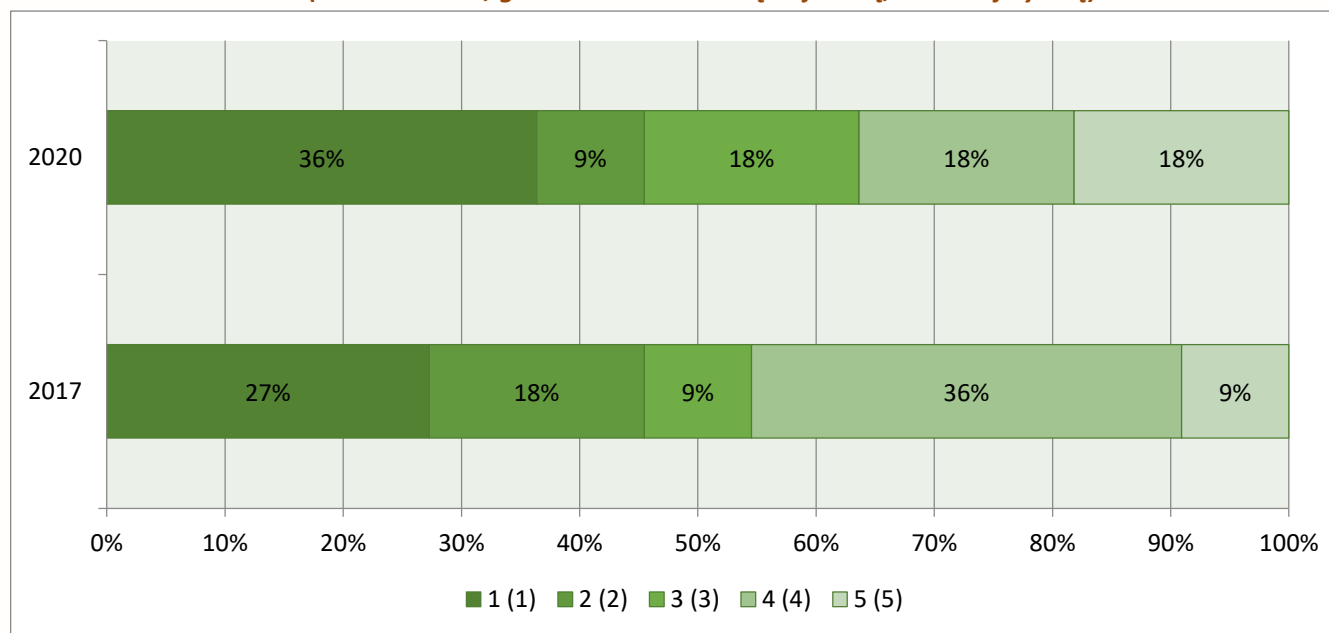


Źródło: opracowanie własne EU-CONSULT Sp. z o.o. na podstawie badania ankietowego z interesariuszami, N=48

Wyniki ankiety z interesariuszami

W przypadku oceny oferty czasu wolnego na terenie obszaru wyznaczonego do rewitalizacji, wyższe oceny przyznawano ofercie z roku 2017 (łącznie 45% ocen dobrych/bardzo dobrych), niż z roku 2020 (36%), przy czym we wskazaniach z 2020 roku więcej było ocen bardzo dobrych, w porównaniu do wcześniejszego okresu (odpowiednio 18% i 9%).

Wykres 69. Jak ocenia Pan/i ofertę czasu wolnego na terenie obszaru wyznaczonego do rewitalizacji w roku 2017 oraz w roku 2020 (w skali od 1-5, gdzie 1 oznacza ocenę najniższą, a 5 – najwyższą)?

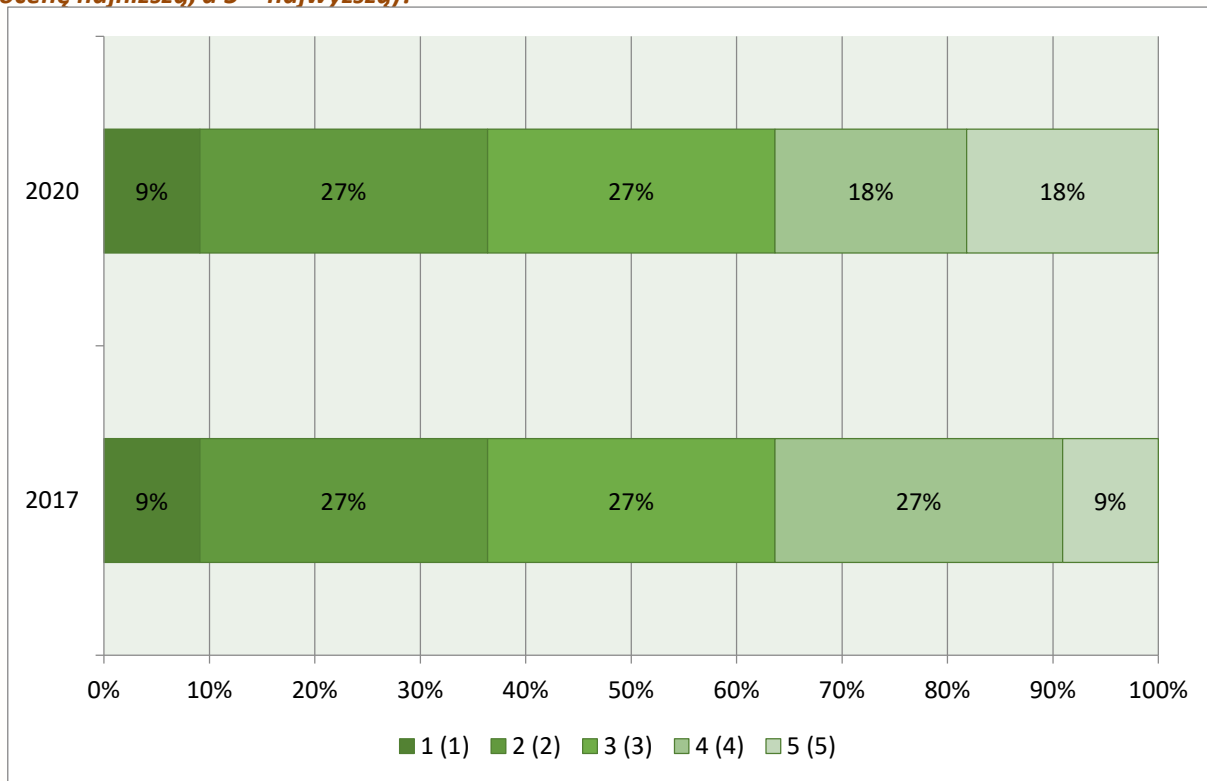


Źródło: opracowanie własne EU-CONSULT Sp. z o.o. na podstawie badania ankietowego z interesariuszami, N=48

Wyniki ankiety z interesariuszami

Dostęp do infrastruktury i oferty społecznej:

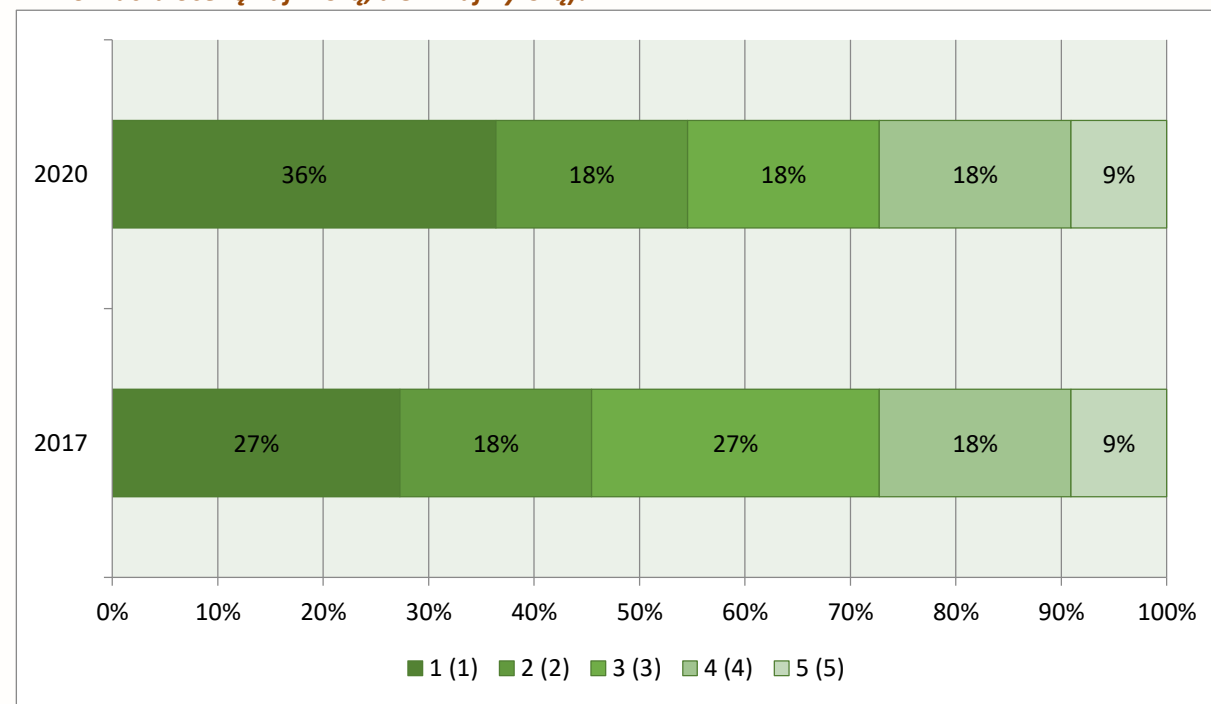
Wykres 73. Jak ocenia Pan/i dostęp do infrastruktury społecznej oraz do oferty społecznej na terenie obszaru wyznaczonego do rewitalizacji w roku 2017 oraz w roku 2020 (w skali od 1-5, gdzie 1 oznacza ocenę najniższą, a 5 – najwyższą)?



Źródło: opracowanie własne EU-CONSULT Sp. z o.o. na podstawie badania ankietowego z interesariuszami, N=48

Poziom aktywizacji społecznej na terenie obszaru wyznaczonego do rewitalizacji:

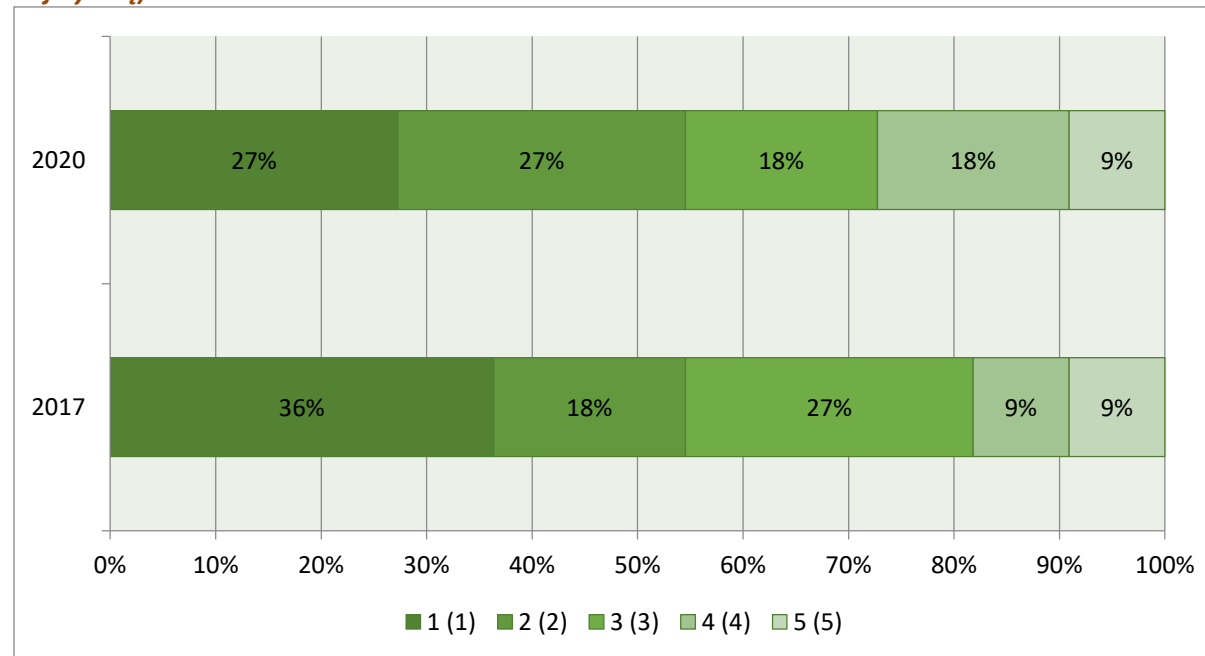
Wykres 74. Jak ocenia Pan/i poziom aktywizacji społecznej na terenie obszaru wyznaczonego do rewitalizacji w roku 2017 oraz w roku 2020 (w skali od 1-5, gdzie 1 oznacza ocenę najniższą, a 5 – najwyższą)?



Źródło: opracowanie własne EU-CONSULT Sp. z o.o. na podstawie badania ankietowego z interesariuszami, N=48

Wyniki ankiety z interesariuszami

Wykres 89. Jak ocenia Pan/i poziom tzw. niskiej emisji na terenie obszaru wyznaczonego do rewitalizacji w roku 2017 oraz w roku 2020 (w skali od 1-5, gdzie 1 oznacza ocenę najniższą, a 5 – najwyższą)?



Źródło: opracowanie własne EU-CONSULT Sp. z o.o. na podstawie badania ankietowego z interesariuszami, N=48

Poprawę dostrzegano w kwestii poziomu tzw. niskiej emisji. Odsetek ocen dobrych/bardzo dobrych w 2020 roku wyniósł o 9 p.p. więcej niż w roku 2017, a ocen najniższych – o tyle samo mniej.



Analiza poziomu realizacji przedsięwzięć

Analiza Kart realizacji Zadań przygotowanych przez Ośrodek Pomocy Społecznej w Gminie Brzeszcze wykazała, że wszystkie zrealizowane projekty podstawowe osiągnęły założone wskaźniki rezultatu.

Nazwa projektu	Zgodność w zakresie zaplanowanych i zrealizowanych zadań w ramach projektu	Zgodność w zakresie planowanych i uzyskanych rezultatów projektu
Kampania edukacyjna na rzecz wzmacniania wartości rodziny w ramach Programu Wspierania Rodziny w Gminie Brzeszcze na lata 2015- 2017	Tak	Tak
Rozwój spójnej informacji o ofercie specjalistycznej pomocy na terenie gminy w ramach Programu Wspierania Rodziny w Gminie Brzeszcze na lata 2015-2017	Tak	Tak
TERAZ SENIORZY	Tak	Tak
AKADEMIA RODZICIELSKA	Tak	Tak
BANK AKTYWNYCH	Tak	Tak
Centrum Wolontariatu	Tak	Tak
Uczymy się reagować – przeciwdziałanie przemocy wobec dzieci	Tak	Tak
STARSZY BRAT – STARSZA SIOSTRA	Tak	Tak

W każdym z analizowanych projektów osiągnięto zgodność nie tylko w zakresie planowanych i uzyskanych rezultatów, ale również w zakresie zadań, które planowano wdrożyć. Warto przy tym zaznaczyć, że część projektów pozwoliła na uzyskanie efektów dodatkowych, których nie uwzględniono na etapie planowania projektów.



Analizie poddano również pozostałe cztery projekty podstawowe oraz wiązkę projektów uzupełniających, które wpisane zostały do GPR Gminy Brzeszcze. Projektodawcami były przedsiębiorstwo Węglkokoks Energia NSE sp. z o.o. oraz Wspólnoty mieszkaniowe wymienione w Gminnym Programie Rewitalizacji.

Jak wykazała analiza wypełnionych Kart realizacji Zadania – zdecydowana większość inwestycji, które wskazano w GPR została zakończona. Część projektów lub też działań zaplanowanych do realizacji w ramach wybranych inwestycji, nie została zakończona, w tej sytuacji jednoznaczna weryfikacja wskaźników nie była możliwa. Należy przy tym podkreślić, że wszystkie projekty, które dotychczas wdrożono zostały zrealizowane zgodnie z pierwotnymi założeniami.

Tabela 21. Analiza wskaźników produktu i rezultatu w ramach projektów realizowanych przez pozostałych Wnioskodawców

Nazwa projektu	Zgodność w zakresie zaplanowanych i zrealizowanych zadań w ramach projektu	Zgodność w zakresie planowanych i uzyskanych produktów projektu	Zgodność w zakresie planowanych i uzyskanych rezultatów projektu
Ciepło sieciowe dla Nowej Kolonii w Brzeszczach	Tak	Tak	Tak
Budowa indywidualnych SWC w budynkach mieszkalnych na osiedlu Paderewskiego w Jawiszowicach wraz z przyłączami	Częściowa	Częściowa	Częściowa
Modernizacja osiedlowej SWC MGSM „Piaś”, Osiedle Paderewskiego w Jawiszowicach	Tak	Nie zostały określone, z uwagi na brak zakończenia projektu	Nie zostały określone, z uwagi na brak zakończenia projektu
Ciepło sieciowe dla Starej Kolonii w Brzeszczach	Tak	Tak	Tak
Wiązka projektów: Poprawa jakości życia mieszkańców i stanu środowiska naturalnego poprzez modernizację i termomodernizację oraz ucieplnienie i podniesienie estetyki infrastruktury mieszkaniowej na obszarze rewitalizowanym	Częściowa	Częściowa	Częściowa

Źródło: opracowanie własne EU-CONSULT Sp. z o.o. na podstawie Gminnego Programu Rewitalizacji Gminy Brzeszcze do roku 2023 oraz Kart realizacji Zadania w ramach Gminnego Programu Rewitalizacji dla Gminy Brzeszcze do roku 2023.

Wnioski z badania śródkresowego

Wnioski z badania ankietowego

Analiza wyników badania ankietowego wśród mieszkańców wykazała, że istnieje zapotrzebowanie na podejmowanie dalszych działań przede wszystkim w zakresie:

- Bezpieczeństwa publicznego (wysoko ocenia je tylko 31,7% ankietowanych);
- Bezpieczeństwa komunikacyjnego (wysoko ocenia je tylko 25,3% ankietowanych);
- Aktywizacji mieszkańców do większego udziału w wydarzeniach (częsty udział w wydarzeniach kulturalnych deklaruje 36,1% mieszkańców; w wydarzeniach sportowych i rekreacyjnych – 29,3% mieszkańców; w wydarzeniach na terenie gminy 33,9%);
- Estetyki przestrzeni publicznej (dobrze ocenia ją 23,9% badanych);
- Dostępności parkingów (źle oceniło ją 49,3% ankietowanych);
- Podniesienia jakości infrastruktury komunalnej (27,5% ankietowanych źle oceniła jakość i dostępność kanalizacji sanitarnej);
- Jakości dróg (40,4% badanych źle oceniła stan sieci drogowej);
- Dzikich wysypisk śmieci (23,9% ankietowanych deklaruje ich obecność w miejscu zamieszkania),
- Jakości powietrza (źle oceniło ją 51,0% ankietowanych).

Wnioski z badania śródkresowego

Wnioski z analizy wskaźników

Analiza wskaźników przeprowadzona na podstawie danych statystycznych wykazała, że na etapie ewaluacji on-going udało się osiągnąć oczekiwany kierunek zmian w przypadku trzech z sześciu założonych wskaźników (spadek liczby osób bezrobotnych, spadek liczby osób uzależnionych od alkoholu, spadek liczby osób nieprzekraczających kwoty wolnej od podatku).

Zalecenia

Pomimo uzyskania założonej tendencji w przypadku części wskaźników określonych w ramach celów GPR dla Gminy Brzeszcze, zaleca się kontynuację działań przyjętych do realizacji. Zadania te pozwolą nie tylko na osiągnięcie przyjętych kierunków zmian do roku 2023 w zakresie wskaźników dotychczas nie zrealizowanych (obejmujących spadek liczby osób objętych pomocą społeczną, liczbę mieszkańców prowadzących działalność gospodarczą), ale również na utrzymanie zakładanej tendencji w przypadku pozostałych wskaźników.

Wnioski z badania śródkresowego

Wnioski z analizy ankiety z interesariuszami

W oparciu o wyniki ankiety z interesariuszami należy stwierdzić, że realizacja projektów wpisanych do Gminnego Programu Rewitalizacji przyczyniła się do realizacji przyjętych celów. Ankietowani najlepiej ocenili zmiany, jakie zaszły w kwestii poczucia bezpieczeństwa rowerzystów i pieszych, oddziaływania Programu na rozszerzanie wśród mieszkańców rewitalizowanego obszaru wiedzy na temat dostępnych form pomocy oraz wsparcia specjalistycznego z zakresu szeroko rozumianej pomocy społecznej, a także na zwiększenie umiejętności i kompetencji interpersonalnych seniorów.

Biorąc pod uwagę analizę porównawczą dokonaną przez interesariuszy można zauważyć, że na obszarze rewitalizowanym w okresie od 2017 do 2020 roku najdalej idące pozytywne zmiany w sferze przestrzenno-funkcjonalnej i technicznej dostrzeżono w zakresie poprawy infrastruktury oraz oferty sportowo-rekreacyjnej, estetyki przestrzeni publicznej i poziomu bezpieczeństwa rowerzystów i pieszych. Z kolei w sferze środowiskowej widoczna była poprawa sytuacji Gminy w kwestii poziomu tzw. niskiej emisji oraz polepszenia stanu środowiska naturalnego. Warto zauważyć, że niektóre z dostrzeżonych w tej części ankiety zmian nie znalazły odzwierciedlenia w pierwszej części kwestionariusza. Źródłem tych dysproporcji może być to, że dopiero konieczność porównania obecnego stanu z sytuacją wcześniejszą pozwoliła docenić zachodzące stopniowo na obszarze rewitalizowanym zmiany.

Wnioski z analizy Kart realizacji Zadania

Analiza wszystkich Kart realizacji Zadania wykazała, że w prawie wszystkich projektach wpisanych do Gminnego Programu Rewitalizacji dla Gminy Brzeszcze, które zostały wdrożone, udało się zrealizować planowane zadania. Kilka z inwestycji, z uwagi na brak środków finansowych, zostało zawieszonych, przy czym dotyczyło to częściej inwestycji dodatkowych (uzupełniających). Rekomenduje się wdrożenie tych projektów w sytuacji, gdy możliwe będzie pozyskanie dodatkowych środków finansowych przez Gminę.

Zalecenia

Analiza Kart realizacji Zadań wykazała jednak, że z uwagi na trudności w pozyskaniu środków finansowych (brak środków na wkład własny lub brak uzyskania dofinansowania) nie udało się zrealizować wszystkich zaplanowanych działań. Z jednej strony wystąpiły projekty, w których nie zrealizowano 100% założeń, z drugiej – część inicjatyw w ogóle nie miała szansy zostać podjęta.

W związku z powyższym postuluje się podjęcie działań nakierowanych na pozyskanie środków, które umożliwią realizację założonych projektów w późniejszym okresie, tj. do roku 2023.

Wnioski z analizy Gminnego Programu Rewitalizacji dla Gminy Brzeszcze do roku 2023

Cel strategiczny i cele operacyjne wyznaczone zostały w oparciu o problemy i potencjały podobszarów rewitalizacji w Brzeszczach i Jawiszowicach w Gminnym Programie Rewitalizacji. Gminny Program Rewitalizacji jest także zgodny z dokumentami na szczeblu krajowym, regionalnym i lokalnym.

Komitet Rewitalizacji wykonuje swoje zadania, zgodnie z założeniami Gminnego Programu Rewitalizacji. Protokoły z posiedzeń publikowane są na stronie internetowej i są dostępne dla wszystkich interesariuszy rewitalizacji.

Zalecenia

Rekomenduje się analizowanie wskaźników (min. raz na trzy lata) wraz z monitorowaniem sytuacji społecznej, gospodarczej, środowiskowej oraz zmian w infrastrukturze i przestrzeni na terenie obszaru rewitalizacji na podstawie jednolitego formularza przygotowanego przez Komitet Rewitalizacji.