

**Strategia Rozwoju
Społeczno-Gospodarczego
Miasta i Gminy Brzeszcze**



2005-2015

SPIS TREŚCI

I. Wstęp - cele, źródła i zakres dokumentu.....	3
II. Diagnoza stanu aktualnego i kontekst rozwoju gminy.....	5
II.1 Gmina Brzeszcze – podstawowe informacje, charakterystyka lokalizacji.....	5
II.2 Otoczenie regionalne i sub-regionalne.....	10
II.3 Gmina Brzeszcze – zasoby ludzkie.....	14
II.4 Gmina Brzeszcze – potencjał gospodarczy.....	31
II.5 Gmina Brzeszcze – klimat dla lokalnej przedsiębiorczości	37
II.5.1 Wyniki badań.....	38
II.5.2 Wnioski.....	41
II.6 Gmina Brzeszcze – środowisko i podstawowa infrastruktura komunalna	42
II.7 Gmina Brzeszcze - podstawowa infrastruktura społeczna.....	43
II.8 Gmina Brzeszcze - historia, dziedzictwo kulturowe.....	49
III. Bilans strategiczny Gminy w roku 2005.....	52
III.1 Analiza SWOT.....	52
III.2 Specyfika gminy i kluczowe problemy rozwoju.....	59
IV. Strategia Rozwoju społeczno-gospodarczego Miasta i Gminy Brzeszcze na lata 2005-2015.....	61
IV.1 Wizja i strategia rozwoju społeczno-gospodarczego	61
IV.2 Cel strategiczny I – Zróżnicowanie gospodarki lokalnej	63
IV.3 Cel strategiczny II – aktywne kształtowanie przestrzeni z zachowaniem zasad ochrOny środowiska.....	72
IV.4 Cel strategiczny III – OTWARTA POLITYKA SPOŁECZNA UWZGLĘDNIAJĄCA POTENCJAŁ I POTRZEBY LOKALNEJ SPOŁECZNOŚCI.....	84
IV.5 Cel strategiczny IV – INWESTOWANIE WE WSZECHSTRONNY ROZWÓJ DZIECI I MŁODZIEŻY	93
V. Procedura monitorowania i oceny strategii.....	106
V.1 Monitoring postępów w realizacji	106
V.2 Ocena realizacji Strategii.....	108
V.3 Procedura dalszych prac	109
VI. Spisy	110
VI.1 Spis Tabel.....	110
VI.2 Spis rysunków.....	111



WSTĘP - CELE, ŹRÓDŁA I ZAKRES DOKUMENTU

1.- *Strategia Rozwoju Społeczno-Gospodarczego Miasta i Gminy Brzeszcze* jest podstawowym dokumentem programowym ukierunkowującym politykę gminy w zakresie rozwoju społeczno-gospodarczego w wyznaczonym horyzoncie czasu i tworzącym ramy dla rozwojowych programów i projektów realizacyjnych.

Celem niniejszej *Strategii* jest zaktualizowanie sformułowanej przed sześciu laty strategii i celów rozwoju Miasta i Gminy Brzeszcze i dostosowanie ich do zmieniających się warunków życia oraz społecznych potrzeb i oczekiwań w tym zakresie, a także wyzwań otoczenia.

2. - Od strony formalnej *Strategia Rozwoju Społeczno-Gospodarczego Miasta i Gminy Brzeszcze* stanowi aktualizację dokumentu strategii rozwoju gminy pochodzącego z 1999 roku – wypracowanego w procesie konsultacyjnym, angażującym kilkadziesiąt osób reprezentujących różnorodne środowiska lokalne. *Strategia* uwzględnia jednocześnie ustalenia Planu Rozwoju Lokalnego gminy, sformułowanego w 2004 roku i zaktualizowanego w roku 2005 w ramach prac nad aktualizacją dokumentu *Strategii Rozwoju*.

W przypadku każdej aktualizacji strategii czy programu rozwoju społeczno-gospodarczego punktem wyjścia jest udzielenie odpowiedzi na co najmniej dwa pytania:

> Po pierwsze: czy – a jeśli tak to na ile – dotychczasowe założenia strategiczne określone w pierwotnej strategii czy programie rozwoju są nadal aktualne, innymi słowy czy są adekwatne do obecnej, z pewnością przynajmniej nieco odmiennej, sytuacji gminy oraz odmiennego kontekstu otoczenia? Inaczej mówiąc – na ile dotychczasowe założenia strategiczne faktycznie odpowiadają na najważniejsze problemy i bariery rozwoju lokalnej społeczności „tu i teraz” oraz na najważniejsze obecnie potrzeby jej członków (mieszkańców, przedsiębiorców)?

> Po drugie: jakie są obecne aspiracje lokalnej społeczności, jej szeregowych członków, jej liderów? Na ile pozostaje niezmienna – lub też zmieniła się – wizja przyszłości gminy?

Niniejszy dokument jest generalną odpowiedzią na powyższe pytania wypracowaną w trakcie warsztatów lokalnych, wspartą ogólną diagnozą stanu gminy.

3.- Podstawowy kształt *Strategii* wypracowany został w trakcie czterech warsztatów planowania strategicznego, które odbyły się na przestrzeni lutego i marca 2005 roku w Brzeszczach, z inicjatywy Burmistrza Brzeszcz i z udziałem przedstawicieli lokalnego samorządu z ramienia Rady i Urzędu oraz liderów środowisk lokalnych, przedstawicieli działających na terenie gminy przedsiębiorstw, w tym największego pracodawcy tj. Kopalni KWK „Brzeszcze”, oraz organizacji pozarządowych.

Wyniki prac warsztatowych wzbogacone zostały następnie przez ujednolicone opisy strategicznych zadań przygotowane w trybie indywidualnym przez przedstawicieli właściwych komórek organizacyjnych urzędu i jednostek gminy. Równolegle przeprowadzone zostało badanie klimatu dla przedsiębiorczości w gminie – w oparciu o opinie losowo wybranej grupy lokalnych przedsiębiorców prowadzących działalność gospodarczą jako osoby fizyczne.

Proces planowania był wspierany przez zewnętrznych konsultantów - głównie w zakresie metodologii i procedury prac, aktualizacji diagnozy stanu gminy, moderowania warsztatów strategicznych, badania opinii oraz opracowania i syntezy wyników prac.

4.- Zakres prezentowanej *Strategii* obejmuje najważniejsze z punktu widzenia rozwoju lokalnego Brzeszcz obszary aktywności władz lokalnych i skupia się przede wszystkim na priorytetach.

Zgodnie z zamierzeniami inicjatorów aktualizacji dokument *Strategii* nie obejmuje więc wszystkich zadań realizowanych przez gminę, lecz przeciwnie – koncentruje się na zagadnieniach rozwojowych. Wskazane w dokumencie zadania nie obejmują w przeważającej większości działań bieżących i o charakterze obsługowym, które to działania jednostki gminy są obowiązane prowadzić w każdym razie. Są one uwzględniane jedynie w tym przypadku, gdy uznano ich wyjątkowe i bezpośrednie znaczenie dla tworzenia korzystnych warunków lokalnego rozwoju społecznego i gospodarczego, dla realizacji celów strategii gminy.

Istotą *Strategii* jest więc wyznaczenie głównych, najważniejszych kierunków działań średnio i długookresowych i takie opisanie sposobu ich realizacji, które pozwoli na wykorzystanie dokumentu *Strategii* do wspomaganie zarządzania gminą.

Poza wskazaniem kierunków działania *Strategia* ustala również w jaki sposób śledzone będą postępy w jej realizacji i jaki będzie mechanizm ich oceny.

5.- *Strategia Rozwoju Społeczno-Gospodarczego Miasta i Gminy Brzeszcze* jest głównym długoterminowym dokumentem programowym przygotowanym przez władze samorządowe w obecnej kadencji i ma charakter organizujący pozostałe prace programowe.

Kolejnym krokiem będzie zintegrowanie ze *Strategią* istniejących programów dziedzinowych (jak np. w dziedzinie ochrony środowiska, w dziedzinie gospodarowania odpadami) oraz realizacyjnego *Planu Rozwoju Lokalnego na lata 2004-2006*, a także przygotowanie na tej podstawie zaktualizowanych szczegółowych programów, polityk i planów realizacyjnych rozwoju dla:

> poszczególnych dziedzin rozwoju społeczno-gospodarczego gminy (np. rozwoju małych i średnich przedsiębiorstw),

> wybranych obszarów problemowych lub rozwojowych gminy (np. rewitalizacji wybranych części miasta lub terenów przemysłowych),

które konkretyzować będą zapisy *Strategii* i w sposób bardziej szczegółowy opisywać priorytetowe działania i zadania przewidziane do realizacji w ciągu bieżącej oraz kolejnych kadencji.

Ustalenia zawarte w dokumencie *Strategii* oraz w powiązanych dokumentach programów, polityk i planów realizacyjnych rozwoju będą wykorzystywane corocznie jako podstawowe wytyczne przy formułowaniu projektu budżetu gminy oraz przy formułowaniu strategii postępowania w zakresie pozyskiwania przez gminę zewnętrznych środków pomocowych, szczególnie ze źródeł UE.



DIAGNOZA STANU AKTUALNEGO I KONTEKST ROZWOJU GMINY

Punktem wyjścia do kształtowania strategii rozwoju lokalnego jest możliwie aktualne rozpoznanie stanu obecnego gminy – nie tylko pod względem jej podstawowej charakterystyki, z którą mieszkańcy mają do czynienia na co dzień, lecz także pod względem zidentyfikowania tendencji zmian oraz pozycji gminy na tle innych wspólnot lokalnych oraz w otoczeniu powiatu i województwa, na których terenie jest położona.

Wychodząc od rozpoznania tego obrazu i porównując go z jednej strony z aspiracjami mieszkańców i lokalnych liderów, zaś z drugiej strony z możliwie zobiektywizowanymi wskaźnikami pozycji gminy na tle innych, porównywalnych jednostek, określić można cechy i okoliczności, na których gmina może budować swoją atrakcyjność jako miejsce zamieszkania oraz prowadzenia działalności gospodarczej lub społecznej (inwestowania), a w konsekwencji można określić dziedziny i obszary, w których prorozwojowa aktywność władz lokalnych powinna się koncentrować.

Poza szczegółowym opisem stanu gminy oraz zdiagnozowaniem jej pozycji w układzie analizy SWOT (mocne i słabe strony gminy, szanse i zagrożenia zewnętrzne), użytecznym narzędziem jest ustalenie listy podstawowych wskaźników, które w sposób syntetyczny opisują stan obecny oraz w przyszłości pomogą w śledzeniu i ocenie zachodzących w gminie zmian. Wskaźniki te, zwane wskaźnikami monitorowania strategii, ujęte zostały w formie tabelarycznej i - tam gdzie było to możliwe na etapie uchwalania dokumentu Strategii - podane dla roku bazowego (wyjściowego).

II.1 Gmina Brzeszcze – podstawowe informacje, charakterystyka lokalizacji

Brzeszcze są gminą położoną w obszarze Małopolski Zachodniej, na granicy województwa małopolskiego i śląskiego, najdalej na zachód wysuniętą gminą województwa małopolskiego.

Są jedną z 40 gmin miejsko-wiejskich w województwie małopolskim (pośród 182 gmin w województwie ogółem). Gmina zajmuje powierzchnię 46 km² i liczy ok. 21,5 tysiąca mieszkańców. Samo miasto Brzeszcze liczy ok. 11,8 tys. mieszkańców i jest jednym z 55 miast Małopolski. Gmina leży w paśmie najbardziej zurbanizowanych i uprzemysłowionych terenów województwa małopolskiego.

Miasto i Gmina Brzeszcze jest jedną z 9 jednostek samorządu terytorialnego, wchodzących w skład powiatu oświęcimskiego, w tym jedną z czterech gmin w powiecie posiadających status miejsko-wiejski. Ludność Brzeszcz stanowi 14,1% ludności powiatu oświęcimskiego.

Rysunek 1. Gmina Brzeszcze w Powiecie Oświęcimskim.



źródło: <http://um.wrotamalopolski.pl/Region/Administracja/>

Rysunek 2. Powiat Oświęcimski w Małopolsce.



źródło: <http://um.wrotamalopolski.pl/Region/Administracja/>

Do gminy, oprócz miasta Brzeszcze, należy pięć sołectw: Jawiszowice, Przecieszyn, Skidziń, Wilczkowice i Zasole. Gmina jest położona między rzekami Wisłą, a Sołą, na terenie Kotliny Oświęcimskiej.

W kontekście kierunków rozwoju społeczno-gospodarczego pozostający w bezpośrednim sąsiedztwie gminy Oświęcim ujmowany jest w Planie Zagospodarowania Przestrzennego Województwa Małopolskiego jako jeden z pięciu w województwie regionalnych ośrodków rozwoju (obok ośrodka Trzebinia-Chrzanów, Nowy Targ, Nowy Sącz, Tarnów), zaś obszar gminy ujęty jest jako obszar przeciwdziałania degradacji środowiska i przeciwdziałania dalszemu rozpraszaniu osadnictwa.

Powiatowy Oświęcim i jego okolice to z jednej strony silny ośrodek przemysłowy, a z drugiej strony obszar bardzo wrażliwy historycznie i kulturowo ze względu na spuściznę Auschwitz-Birkenau. Jest to także drugi (w niektórych statystykach trzeci) cel podróży turystów przyjeżdżających do Małopolski.

Nazwa miasta „*Brzeszcze*” wywodzi się od wiązu górskiego, zwanego *brzostem*, rosnącego niegdyś nad brzegiem Wisły.

Brzeszcze i okoliczne wsie założono w okresie średniowiecza na prawie niemieckim. Najstarszą wsią gminy są Jawiszowice wzmiankowane w spisach świętopietrza w 1326 r. Pozostałe wsie poświadczono zostały dopiero w XV w.

Brzeszcze pojawiły się po raz pierwszy w dokumentach w 1443r. jako własność księżęca. Z kolei Przecieszyn w 1445 r., Skidziń w 1454 r., a Wilczkowice w 1457r.

Od wieków ludność Brzeszcz i wsi położonych w sąsiedztwie żyła przede wszystkim z rolnictwa. Dopiero założenie stawów, o których pierwsze wiadomości pochodzą z 1473 r., zmieniło charakter zajęć mieszkańców Brzeszcz aż do końca XIX w. Rozbudowę gospodarki stawowej w XV – XVI w. zawdzięczać należy w szczególności zainteresowaniom dworu królewskiego, pragnącego pomnożenia dochodów płynących z Brzeszcz, jak również osobistemu zaangażowaniu miejscowych dzierżawców (szczególnie Myszkowskich). Poza hodowlą ryb i rolnictwem, ludność Brzeszcz od XVI w. żyła także z hodowli bydła i owiec.

Odkrycie złóż węgla kamiennego na terenie Brzeszcz pod koniec XIX w., zmieniło w następnym okresie dotychczasowy charakter miejscowości. W 1903 r. przystąpiono do budowy kopalni i okolicznych osiedli robotniczych (Stara i Nowa Kolonia). Odzyskanie niepodległości w 1918 r. spowodowało dalszy rozwój kopalni i osady. Zbudowano nowe szyby kopalniane w Jawiszowicach i połączone je boczną koleją z macierzystą kopalnią. Kopalnia „*Brzeszcze*” była jedyną państwową kopalnią w okresie istnienia II Rzeczypospolitej.

Obecnie cała północna część obszaru Gminy położona jest na złożach węgla kamiennego i jest terenem działalności górniczej Kompanii Węglowej KWK Brzeszcze – Silesia.

Rysunek 3-4. Obszar gminy Brzeszcze w wojewódzkim planie zagospodarowania przestrzennego






(źródło: Plan Zagospodarowania Przestrzennego Województwa Małopolskiego)


OCHRONA I GOSPODAROWANIE ZASOBAMI KOPALIN I WÓD PODZIEMNYCH


WOJEWÓDZTWO MAŁOPOLSKIE PLAN ZAGOSPODAROWANIA PRZESTRZENNEGO

OBJAŚNIENIA:

Złoże kopalin

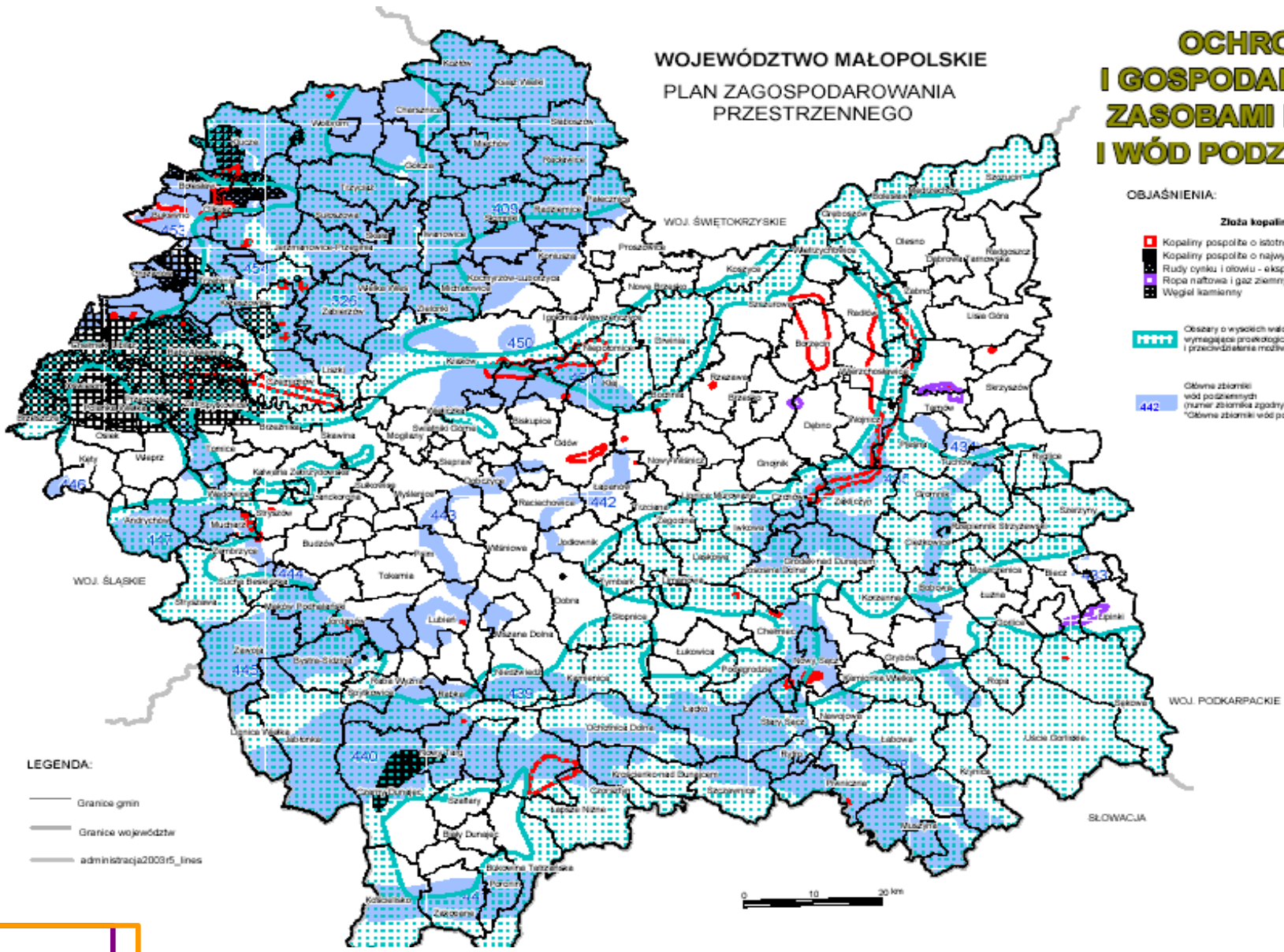
-  Kopaliny pospolite o istotnym znaczeniu
-  Kopaliny pospolite o najwyższej wartości
-  Rudy cynku i ołowiu - eksploatacja do 2008r.
-  Ropa naftowa i gaz ziemny
-  Węgiel kamienny

-  Obszary o wysokich wartościach przyrodniczych wymagające protekcyjnych działań i przeciwdziałania możliwej degradacji

-  Obszary zbiorniki wód podziemnych (numer zbiornika zgodny z nr w tabeli "Obszary zbiorniki wód podziemnych")

LEGENDA:

-  Granica gmin
-  Granice województw
-  administracja2003r5_lines



R1

W kontekście ochrony walorów przyrodniczych i dziedzictwa kulturowego część obszaru gminy o pow. 2306 ha pn. „Stawy w Brzeszczach” zaliczona została do kategorii ostoi siedliskowych OSO (Obszary Specjalnej Ochrony, ostoja ptasia) i zgłoszona do europejskiej sieci obszarów przyrodniczych Natura 2000.

Cała zachodnia część gminy ma status korytarza ekologicznego o znaczeniu międzynarodowym.

W granicach Gminy nie ma parków narodowych ani rezerwatów przyrody.

Przez Gminę przebiega zachodni skraj małopolskiego Szlaku Architektury Drewnianej.

Cały obszar Gminy traktowany jest w wojewódzkim planie zagospodarowania jako teren zagrożony powodzią i przeznaczony do poprawy i rozbudowy systemu regulacji cieków i infrastruktury przeciwpowodziowej (odwodnienie terenów depresyjnych i obwałowanych na obszarach narażonych na osiadanie pogórnice).

Przez Gminę przebiega droga wojewódzka nr 949 łącząca miasto Brzeszcze z drogą wojewódzką nr 948 na odcinku Kęty-Oświęcim oraz droga wojewódzka 933 łącząca Pszczynę z Oświęcimiem i Chrzanowem (pośrednie powiązanie z istniejącą trasą Tychy-Bielsko-Biała-Granica Państwa oraz autostradą A4).

Dla rozwoju Gminy fundamentalne znaczenie ma projektowana budowa odcinka drogi ekspresowej S1 (Gdańsk-Świecie-Toruń-Łódź-Częstochowa-Tychy-Bielsko-Biała-Cieszyn-Granica Państwa), który przebiegać ma przez teren Gminy na osi północ-południe, z węzłem w Brzeszczach i który docelowo bezpośrednio wiązałby teren Gminy z istniejącą trasą S-1 oraz autostradą A-4. Drugi węzeł w granicach Małopolski planowany jest w sąsiedniej Brzezince.

II.2 Otoczenie regionalne i sub-regionalne

Procesy rozwoju lokalnego są z jednej strony uwarunkowane własnym, wewnętrznym potencjałem gminy, ale równocześnie w bardzo znacznym stopniu zależą od tego, co dzieje się w jej otoczeniu. Kontekst regionalny i sub-regionalny rozwoju gminy wyznaczają zjawiska i procesy charakteryzujące kierunki i poziom rozwoju województwa i powiatu, w tym bezpośrednio sąsiadujących gmin.

Z racji przynależności administracyjnej podstawowym środowiskiem rozwojowym Brzeszcz jest województwo małopolskie, chociaż – zważywszy na graniczny charakter gminy – przy podejmowaniu konkretnych decyzji rozwojowych zalecane byłoby brać pod uwagę również powiązania z obszarem pobliskiego województwa śląskiego.

Podstawowa charakterystyka Województwa Małopolskiego na tle kraju – pozwalająca ocenić jego potencjał społeczny i ekonomiczny - przedstawia się następująco¹:

- zajmuje 12 miejsce wśród województw pod względem obszaru (15,1 tys. km²), obejmując ok. 5% powierzchni kraju;

¹ opracowano na podstawie danych z publikacji GUS: Informacja o sytuacji społeczno-gospodarczej Województw Nr 4/2003. Główny Urząd Statystyczny. Warszawa, kwiecień 2004.

- zajmuje 4 miejsce wśród województw pod względem ludności (3,2 mln mieszkańców), obejmując 8,37% ludności kraju;
- zajmuje 10 miejsce wśród województw pod względem wartości produktu krajowego brutto w przeliczeniu na mieszkańca; w 2001 roku wskaźnik PKB/mieszkanca wyniósł 16.788 zł (o 13,6% mniej od średniej dla kraju);
- zajmuje 12 miejsce wśród województw pod względem wydajności pracy mierzonej wartością dodaną brutto przypadającą na 1 pracującego (36.051zł w roku, co stanowi o 18,2% mniej niż średnia dla całego kraju);
- należy do najgęściej zaludnionych w kraju (214 osób na km²), w stosunku do średniej krajowej (122 osoby na km²).
- jest słabo zurbanizowane, udział ludności województwa mieszkającej w miastach kształtuje się znacznie poniżej średniej krajowej (61,6%) i wynosi ok. 50%².
- w odróżnieniu od tendencji ogólnopolskich notuje dodatni przyrost naturalny (wskaźnik 1,4 na 1000 ludności, w porównaniu do -0,1 w skali kraju);
- również w odróżnieniu od tendencji krajowych notuje dodatnie saldo migracji wewnętrznych i zagranicznych na pobyt stały (wskaźnik 1,0 na 1000 ludności w porównaniu do 0,05 w skali kraju);
- wykształceniem wyższym legitymuje się ok. 10,5% mieszkańców województwa, wykształcenie średnie ogólnokształcące i zawodowe posiada 27,9% mieszkańców (na tle odpowiednio 9,9% i 28,3% w skali kraju);
- 18,2% ludności województwa to osoby niepełnosprawne (589 tys. osób);
- najwyższy udział w tworzeniu wartości dodanej brutto mają usługi - wynosi on ok. 66% (dane za 2001 rok), rolnictwo wypracowuje zaledwie ok. 2,3% wartości dodanej brutto;
- większość osób pracujących znajduje zatrudnienie w sektorze usług (łącznie 54,4%): w usługach rynkowych – 35,2%, w usługach nierynkowych – 19,2%; w przemyśle i budownictwie pracuje 27,2%; w rolnictwie pracuje 18,4% wszystkich pracujących
- sektor prywatny zatrudnia ponad 70% ogółu pracujących w województwie.

Stopa bezrobocia rejestrowanego w województwie małopolskim w ostatnich miesiącach sukcesywnie spada: według stanu na koniec czerwca 2004 roku kształtowała się na poziomie 15,6 (przy średniej dla kraju – 19,5), na koniec listopada 2004 na poziomie 14,7 (w Polsce – 18,7). Wysokość tego wskaźnika plasuje Małopolskę na korzystnym drugim miejscu w kraju.

Wśród bezrobotnych woj. małopolskiego wyróżnić można m.in. następujące istotne grupy problemowe bezrobotnych:

- zamieszkali na wsi – 106 477; tj. 53,3% ogółu,
- bezrobotni w wieku 18-24 lata – 59347; tj. 29,7% ogółu,
- niepełnosprawni – 4095; tj. 2,1% ogółu.

W strukturze bezrobotnych na przestrzeni lat 2000-2004 zarysowują się wyraźnie pewne tendencje - korzystne dotyczą m.in. zmniejszania się udziału młodzieży oraz osób zamieszkałych na wsi. Pomimo tego według stanu na koniec czerwca 2004 r. prawie 1/3 (59 347) bezrobotnych Małopolski stanowiła młodzież w wieku 18-24 lata. Prawie połowę, 49,9%, stanowią kobiety, a 62,4% bezrobotnych w wieku 18-24 lata to osoby zamieszkałe na

² dane GUS za rok 2003 (Informacja o sytuacji społeczno-gospodarczej województw nr 4/2003)

wsi. Udziały mieszkańców terenów wiejskich wśród bezrobotnej młodzieży w ostatnich latach nie ulegają większym wahaniom³, podobna sytuacja dotyczy kobiet.

Pod względem potencjału ekonomicznego i siły nabywczej mieszkańców Małopolska lokuje się wyraźnie poniżej średniej krajowej:

- zajmuje 5 miejsce w kraju pod względem wielkości dochodów do dyspozycji brutto w sektorze gospodarstw domowych; przeciętne miesięczne wynagrodzenie brutto w sektorze przedsiębiorstw wyniosło w 2003 roku 2065 zł (o 11,2% mniej niż średnio w kraju), przeciętna miesięczna emerytura i renta brutto z pozarolniczego systemu ubezpieczeń społecznych wynosiła 1017 zł (o 6,9% mniej niż średnio w kraju), zaś dla rolników indywidualnych 703 zł (o 3,3% mniej niż przeciętnie w kraju)
- blisko 60% ogółu mieszkańców posiada własne źródło utrzymania, ale oznacza to równocześnie, że ok. 40% pozostaje na utrzymaniu innych.

Zgodnie z diagnozą przygotowaną na potrzeby planowania Strategii Rozwoju Województwa Małopolskiego⁴ „generalnie zjawiska i procesy demograficzne pozytywnie wyróżniają województwo małopolskie na tle kraju. Biorąc je pod uwagę w prognozie demograficznej Polski przygotowanej przez GUS na lata 2000-2030 w województwie małopolskim założono najwyższą dynamikę wzrostu ludności (105,0% z 3215,9 tys. osób w roku 1998 do 3375,7 tys. osób w roku 2030), przy spadku ludności Polski w tym okresie do poziomu 98,3% roku 1998. Zwiększenie stanu liczebnego ludności w tym okresie założono jedynie w czterech województwach (małopolskim, pomorskim, wielkopolskim i podkarpackim).

Prognoza demograficzna dla województwa małopolskiego zakłada również m.in.:

- przyrost ludności zamieszkującej tereny wiejskie - o 7%, co będzie miało miejsce tylko w województwach małopolskim i pomorskim,
- najmniejszy spośród województw spadek ludności w wieku przedprodukcyjnym - o 25,7% (średnio w kraju o 30,3%),
- najwyższy wzrost ludności w wieku produkcyjnym (o 3,8% w stosunku do roku 1998), co będzie miało miejsce jedynie w 4 województwach,
- pogłębiający się proces wzrostu ludności w wieku poprodukcyjnym, jednak udział tej grupy w strukturze wiekowej ludności będzie najniższy spośród województw (22,8%, przy średniej krajowej 24,0%),
- dodatnie, ale na niezbyt wysokim poziomie, saldo migracji.”

³ za: Informacja Wojewódzkiego Urzędu Pracy za 2004 rok.

⁴ za: Diagnoza Stanu Województwa Małopolskiego, Małopolska, październik 2000

Według ostatnich publikowanych przez GUS danych prognoza demograficzna dla Małopolski przewiduje w najbliższych sześciu latach znaczący spadek liczby ludności w wieku 20-24 lata, przy jednoczesnym wzroście ludności w grupie wiekowej 25-29 oraz wyraźnym wzroście w grupie 30-34 i 35-39 lat⁵.

Według danych spisu powszechnego⁶ osoby w wieku 20-24 lata stanowiły w roku 2002 najliczniejszą grupę wiekową w Małopolsce (8,6% ogółu ludności województwa). Udział tej grupy wiekowej był również najliczniejszy w miastach (9,4%), natomiast na wsi najliczniej występowały osoby w wieku 15-19 lat (8,8%).

Sytuacja i prognoza demograficzna dla Małopolski wypada więc korzystnie, szczególnie na tle pozostałych województw w kraju.

Stopniowo rośnie w Małopolsce poziom wykształcenia: w latach 1988-2002 wśród ludności w wieku 15 lat i więcej odsetek osób z wykształceniem ponadpodstawowym wzrósł z 57,0% do 68,9%, zaś odsetek osób z wykształceniem wyższym wzrósł z 7,2% do 10,5%. Najbardziej dynamiczny przyrost – na co wskazują dane zawarte w poniższej tabeli - charakteryzował grupę osób z wykształceniem wyższym (o 65%).⁷

Tabela 1. Małopolska - Ludność w wieku 15 lat i więcej według poziomu wykształcenia

Poziom wykształcenia	1988		2002		1988=100
	w tys.	w %	w tys.	w %	
ogółem	2293,9	100,0	2607,5	100,0	113,7
wyższe	165,4	7,2	272,9	10,5	165,0
średnie i policjalne	560,2	24,4	844,0	32,4	150,7
zasadnicze zawodowe	581,1	25,3	679,2	26,0	116,9

⁵ Prognoza ludności według płci i wieku – Małopolskie. GUS. Dane publikowane na stronie internetowej.

⁶ Ludność. Stan oraz struktura demograficzna i społeczno-ekonomiczna 2002. Województwo Małopolskie. Urząd Statystyczny w Krakowie. Kraków 2003.

⁷ j.w.

Trendy te świadczyć mogą o rosnących aspiracjach edukacyjnych mieszkańców Małopolski.

Teza ta znajduje potwierdzenie w wynikach badań aspiracji gospodarstw domowych w zakresie kształcenia dzieci przeprowadzonych w 2003 roku⁸, w których podaje się, że łącznie aż ponad 70% przebadanych gospodarstw domowych aspiruje do wyższego wykształcenia dla dzieci, w tym:

- ❑ 12,11% gospodarstw domowych deklaruje, że chce, aby dzieci ukończyły szkołę wyższą zawodową (uzyskały licencjat),
- ❑ aż 60,41% chce, aby dzieci ukończyły szkołę wyższą uzyskując magisterium.

Oznacza to, że łącznie prawie 73% rodzin pragnie wyższego wykształcenia dla swoich dzieci.

Jednocześnie ocena szans spełnienia tych aspiracji jest dość optymistyczna, większość rodzin uznaje, że istnieją duże lub bardzo duże szanse na realizację tych zamierzeń.

Poziom wykształcenia ludności Małopolski jest silnie zróżnicowany.

Najwyższy odsetek osób z wykształceniem wyższym zamieszkuje – co nie jest niespodzianką – w trzech największych miastach Małopolski tj. Krakowie, Tarnowie i Nowym Sączu (odpowiednio: 20,1%, 14%, 13,2%).

Stosunkowo dobra sytuacja pod tym względem jest również na terenie powiatów: olkuskiego (8,8% osób z wyższym wykształceniem), oświęcimskiego i tatrzańskiego (8,0%), chrzanowskiego (7,7%), wielickiego (7,0%).

Natomiast najniższy odsetek osób z wykształceniem wyższym mieszka w powiecie proszowickim (3,9%), tarnowskim (4,4%), dąbrowskim (4,5%) i nowosądeckim (4,6%), a więc powiatach tradycyjnie rolniczych.

Należy podkreślić, że choć na przestrzeni ostatnich lat poziom wykształcenia ludności wiejskiej wyraźnie się poprawia, to nadal na wsi mieszka bardzo mało osób z wykształceniem wyższym – zaledwie 4,4% w roku 2002 (w por. do 2,0% w roku 1988).

* * *

W Małopolsce wyróżnia się trzy obszary funkcjonalne, wyraźnie odróżniające się od siebie i posiadające własną specyfikę⁹:

Obszar pierwszy – charakteryzuje się dużą koncentracją działalności związanej z przemysłem wydobywczym i przetwórczym, zlokalizowany w zachodniej części województwa, obejmujący pas od Olkusza na północy po Kęty i Andrychów na południu;

⁸ Źródło: Diagnoza Społeczna 2003, Rada Monitoringu Społecznego, Warszawa 2004

⁹ za: Plan Zagospodarowania Przestrzennego Województwa Małopolskiego. Uwarunkowania rozwoju. Kraków 2003.

Obszar drugi – charakteryzuje się dobrymi warunkami dla rozwoju turystyki oraz największym w regionie nasyceniem obiektów związanych z turystyką i rekreacją, zlokalizowany z południowej części województwa od gminy Zawoja na zachodzie poprzez Zakopane, Nowy Targ, Nowy Sącz po Krynice na wschodzie;

Obszar trzeci – zlokalizowany w północnej części województwa o korzystnych warunkach naturalnych i tradycjach w prowadzeniu gospodarki rolnej, obejmujący pas od miasta i gminy Wolbrom na zachodzie po gminę Koszyce na wschodzie.

Gmina Brzeszcze położona jest w obrębie pierwszego z w/wym. obszarów.

Z punktu widzenia walorów i stanu środowiska zgodnie z założeniami polityki ekologicznej w Małopolsce wyodrębnia się również trzy strefy problemowe, różniące się między sobą stopniem przekształcenia środowiska przyrodniczego, przy czym Brzeszcze zaliczają się w większości do tzw. strefy A – jest to „strefa obszarów silnie przekształconych i zdegradowanych lub zagrożonych degradacją”, obejmująca obszary o wysokim stopniu zagrożenia dla zdrowia i życia człowieka oraz równowagi w przyrodzie, która wymaga szybkich i skutecznych działań dla poprawy stanu środowiska; strefa ta obejmuje północno-zachodnią część województwa - większość obszarów powiatów olkuskiego, chrzanowskiego i część powiatu oświęcimskiego. W planie zagospodarowania przestrzennego województwa wskazuje się, że obszary te wymagają możliwie szybkich i wszechstronnych działań dla poprawy stanu środowiska, w tym m.in.:

- restrukturyzacji przemysłu, w kierunku wprowadzania technologii niskowsadowych i małoodpadowych;
- likwidacji zaniedbań w zakresie infrastruktury ochrony środowiska;
- rekultywacji terenów zdewastowanych;
- rewitalizacji ekosystemów;
- zmiany struktury upraw na skażonych glebach.

II.3 Gmina Brzeszcze – zasoby ludzkie

Według danych Wojewódzkiego Urzędu Statystycznego w Krakowie gmina Brzeszcze na dzień 31 grudnia 2003r. liczyła 21586 mieszkańców, co stanowiło 14,1% liczby ludności powiatu oświęcimskiego i 0,7% województwa małopolskiego.

W tabeli poniżej i następnych pojawiają się dane porównawcze gminy Brzeszcze z dwiema innymi gminami miejsko-wiejskimi – Libiążem i Wolbromiem. Są to gminy zbliżone do siebie charakterem: wszystkie znajdują się na obszarze Małopolski Zachodniej, ale w różnych powiatach (Brzeszcze – oświęcimski, Libiąż – chrzanowski i Wolbrom – olkuski), mają zbliżoną liczbę mieszkańców i podobne typy gospodarki, z restrukturyzowanymi przemysłami tradycyjnymi.

W grupie tej szczególna uwaga będzie koncentrować się na danych porównawczych gminy Brzeszcze w stosunku do gminy Wolbrom. Bo to właśnie Wolbrom, w Rankingu Wielkich Miast 2003, zorganizowanym przez Centrum Badań Regionalnych z Warszawy, znalazł się w I klasie, w grupie małych miast. Świadczy to o dobrych wskaźnikach potencjału rozwojowego tego miasta i całej gminy.

Tabela 2. Ludność na podstawie bilansów – porównawczo.

Obszar	rok	ogółem	mężczyźni	kobiety	na 1 km ² powierzchni	kobiety na 100 mężczyzn	ludność w wieku nieprodukcyjnym na 100 osób w wieku produkcyjnym
		1	2	3	4	5	6
Województwo małopolskie	2001	3240928	1578176	1662752	214	105	65
	2002	3237217	1571472	1665745	214	106	64
	2003	3252949	1578790	1674159	214	106	62
Powiat oświęcimski	2001	154616	75878	78738	392	104	61
	2002	153321	74745	78576	378	105	61
	2003	153136	74662	78474	377	105	60
Brzeszcze (miasto i gmina)	2001	22157	10925	11232	482	103	58
	2002	21649	10586	11063	471	105	58
	2003	21586	10549	11037	469	105	56
Libiąż	2001	23273	11596	11677	408	101	57
	2002	23004	11345	11659	404	103	57
	2003	22982	11290	11692	403	104	55
Wolbrom	2001	23863	11700	12163	158	104	69
	2002	23596	11584	12012	156	104	69
	2003	23509	11559	11950	156	103	67

Na 100 mężczyzn przypadało 105 kobiet, a więc średnia identyczna z powiatową i prawie tożsama z wojewódzką (106).

Brzeszcze mają jeden z najwyższych wskaźników gęstości zaludnienia w Małopolsce, na 1km² powierzchni zamieszkuje 469 osób (w powiecie oświęcimskim 377, w województwie – 214).

W stosunku do roku 2002 zmalał wskaźnik ludności w wieku nieprodukcyjnym na 100 osób w wieku produkcyjnym (z 58 do 56). Jest to tendencja zarówno powiatowa (z 61 do 60), jak i wojewódzka (z 64 do 62).

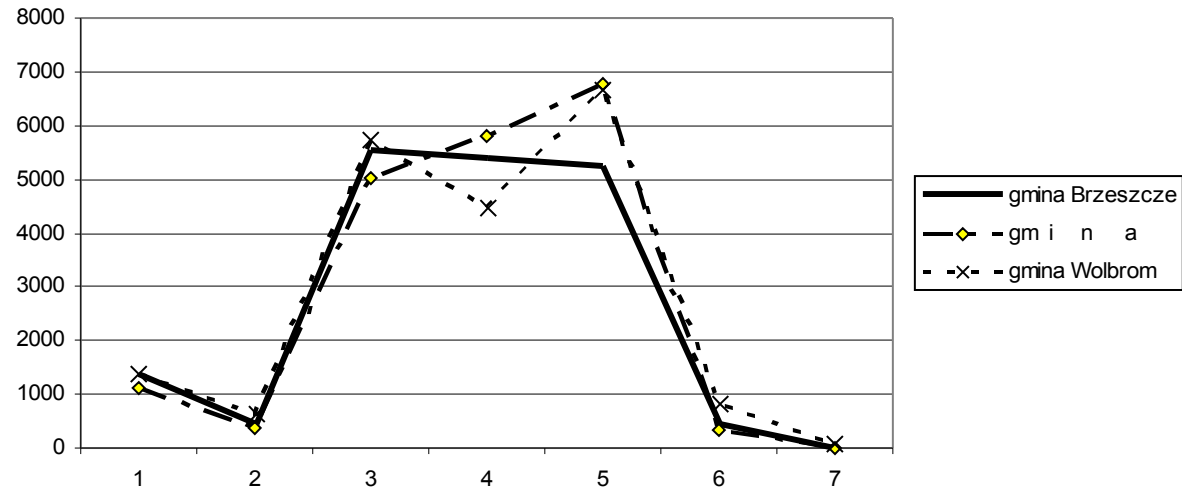
W przypadku omawianych danych, różnice widoczne są w gęstości zaludnienia (w gminie Wolbrom znacznie niższa niż w Brzeszczach) i wskaźniku liczby osób w wieku nieprodukcyjnym na 100 w wieku produkcyjnym (wyższy dla Wolbromia).

Tabela 3. Demografia (wg spisu powszechnego w r. 2002) – porównawczo.

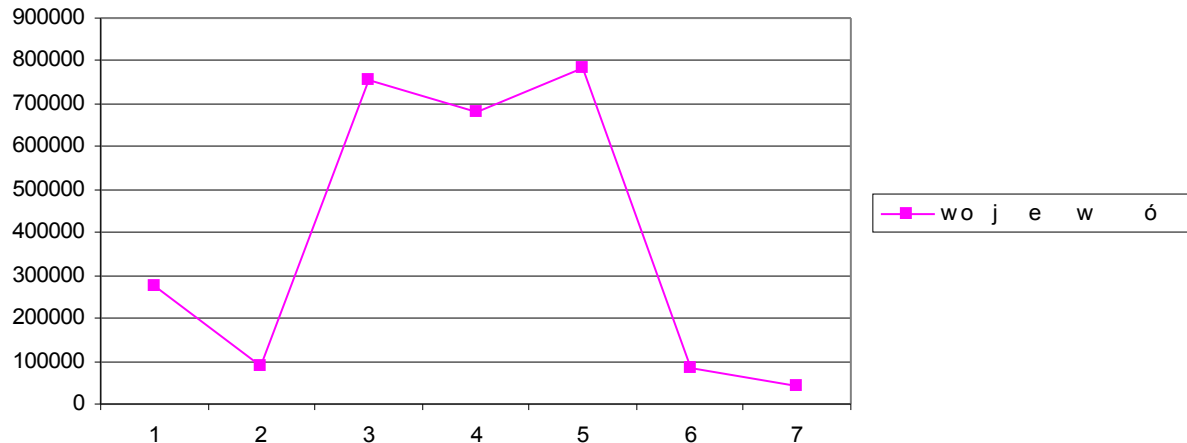
Obszar	Ludność w wieku 13 lat i więcej wg poziomu wykształcenia							
	ogółem	wyższe (% ogółu)	policealne (% ogółu)	średnie (% ogółu)	zasadni- cze zawodo- we (% ogółu)	podsta- wowe ukończo- ne (% ogółu)	podsta- wowe nieukoń- czone (% ogółu)	nieusta- lony (% ogółu)
	1	2	3	4	5	6	7	
Brzeszcze (miasto)	10194	811 (7,96)	282 (2,77)	3158 (30,98)	2765 (27,12)	2899 (28,44)	263 (2,58)	16 (0,16)
gmina Brzeszcze	18453¹⁰	1371 (7,43)	452 (2,45)	5540 (30,02)	5401 (29,27)	5228 (28,33)	445 (2,41)	16 (0,08)
Libiąż	19462	1112 (5,71)	372 (1,91)	5033* (25,86)	5811 (29,86)	6778 (34,83)	352 (1,81)	4 (0,02)
Wolbrom	19787	1385 (6,70)	639 (3,23)	5733* (28,97)	4457 (22,52)	6677 (33,74)	834 (4,21)	62 (0,31)
powiat oświęcimski	129955	10402 (8,00)	3270 (2,52)	36157* (27,82)	38748 (29,82)	36758 (28,28)	3776 (2,91)	844 (0,65)
województwo małopolskie	2706984	272888 (10,08)	88635 (3,27)	755401 (27,90)	679216 (25,10)	782919 (28,92)	84974 (3,14)	42951 (1,59)

¹⁰ Liczba ludności wg materiałów ze spisu powszechnego zakończonego w maju 2002r. Dane w pozostałych tabelach pochodzą ze statystyk Wojewódzkiego Urzędu statystycznego w Krakowie

Demografia (2002)



Demografia



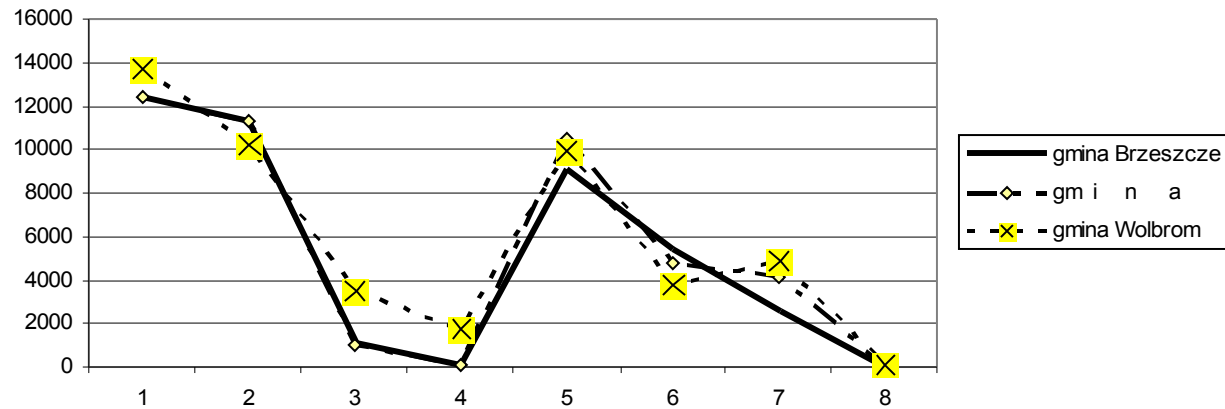
Struktura wykształcenia w gminie Brzeszcze zbliżona jest do struktury powiatowej, z niewielkimi odchyleniami. W gminie Brzeszcze największą grupę stanowią osoby z wykształceniem średnim - 30,02% (powiat – 27,82%, województwo – 27,90%) , przy czym osób z wykształceniem średnim zawodowym jest około trzy razy więcej od tych, ze średnim ogólnokształcącym. Następną, co do liczebności grupę stanowią osoby z wykształceniem zasadniczym zawodowym – 29,27% (powiat – 29,82%, województwo – 25,10%).

W tym przypadku, podobnie jak w grupie osób z wykształceniem wyższym (Brzeszcze – 7,43%, powiat – 8%, województwo – 10,08%) wskaźniki są gorsze od średniej wojewódzkiej. Warto nadmienić, że spośród trzech porównywanych gmin, Brzeszcze mają najlepsze wskaźniki przy wykształceniu wyższym (Brzeszcze – 7,43%, Wolbrom – 6,70) i średnim (Brzeszcze – 30,02%, Wolbrom – 28,97%).

Tabela 4. Ludność wg głównego źródła utrzymania (spis powszechny 2002) – porównawczo.

Obszar	ogółem	Utrzymująca się							
		Z pracy				Inne			Nie ustalono
		Razem (% ogółu)	Najmniej	Na rachunek własny*		Razem	w tym		
				Razem	W tym w swoim gospodarstwie rolnym (działce rolnej)		z emerytur	z rent	
1	2	3	4	5	6	7	8		
Brzeszcze	21615	12457 (57,63)	11346	1111	123	9143	5444	2545	15
Libiąż	22937	12388 (54,01)	11342	1046	66	10515	4752	4102	34
Wolbrom	23638	13680 (57,87)	10217	3463	1782	9887	3731	4874	71

L u d n o ś ć w



Dwie charakterystyki są znaczące przy danych dotyczących źródeł utrzymania ludności tych trzech gmin. Zdecydowanie więcej osób utrzymuje się z pracy na własny rachunek w gminie Wolbrom (25,3%) niż w Brzeszczach (8,9%) i Libiążu (8,44%).

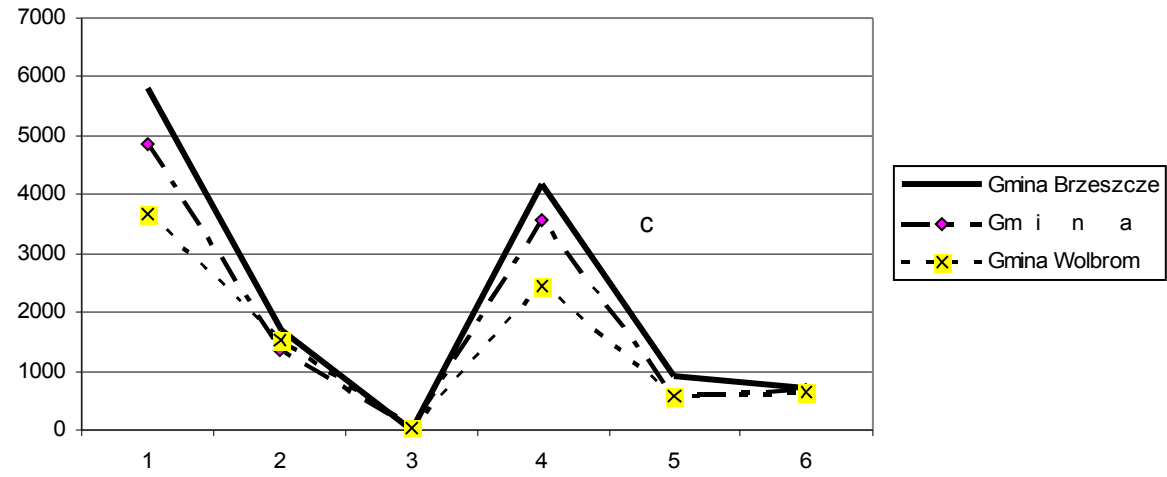
W Wolbromiu jest też mniej osób utrzymujących się z rent i emerytur (Wolbrom – 36,4%, Libiąż – 38,6%, Brzeszcze – 37%). Świadczy to o większej aktywności i dynamice społeczności gminy Wolbrom niż dwóch pozostałych.

Tabela 5. Pracujący w gospodarce narodowej – porównawczo.

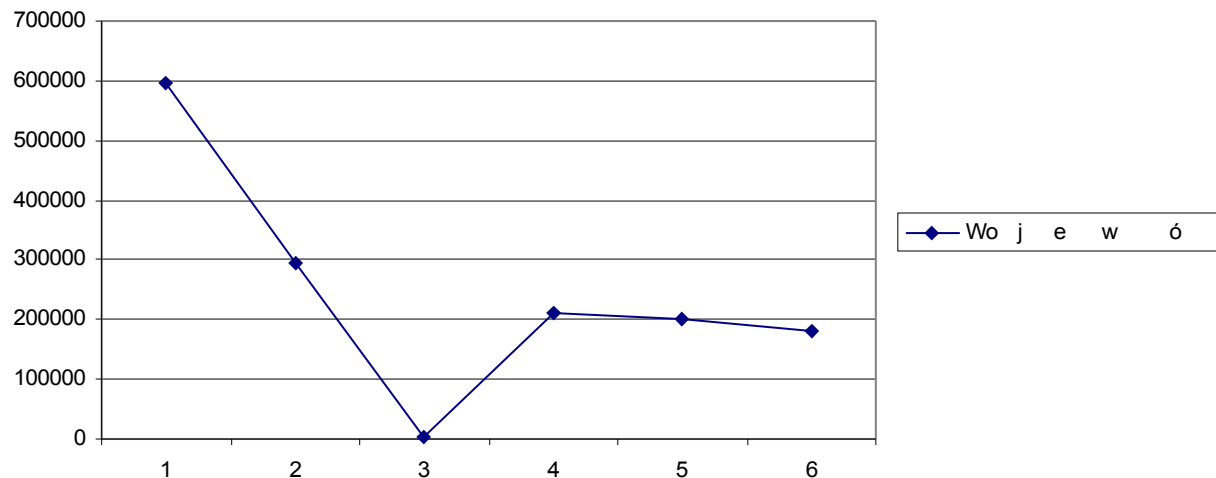
Obszar	rok	Ogółem	W tym kobiety	Rolnictwo, łowiectwo i leśnictwo; rybołówstwo i rybactwo	Przemysł i budownictwo	Usługi rynkowe	Usługi nierynkowe
		1	2	3	4	5	6

Województwo małopolskie	2001	613042	302093	5683	224429	195706	187224
	2002	593349	295038	5678	212196	191319	184156
	2003	596429	293527	4678	210520	199319	181912
Powiat oświęcimski	2001	30929	14495	600	16090	7080	7159
	2002	30141	14007	754	15301	6828	7258
	2003	29316	13575	550	14610	6939	7217
Brzeszcze	2001	6083	1767	18	4474	865	726
	2002	5894	1757	17	4310	849	718
	2003	5817	1693	12	4171	928	706
Libiąż	2001	5613	1690	87	3987	780	759
	2002	5293	1475	68	3908	646	671
	2003	4844	1366	32	3562	574	676
Wolbrom	2001	3386	1519	19	2062	563	742
	2002	3519	1536	16	2192	609	702
	2003	3681	1531	20	2445	584	632

Pracujący



Pracujący w



Zarówno w gminie Brzeszcze, jak i w powiecie oświęcimskim i gminie Libiąż, na przestrzeni trzech ostatnich lat widoczne jest zmniejszenie pracujących w gospodarce narodowej. Zwyżka zauważalna jest w województwie i gminie Wolbrom.

Wyraźna obniżka zauważalna jest w sektorze budownictwa, inaczej jest tylko w gminie Wolbrom (2001 – 2062; 2002 – 2192; 2003 – 2445). To kolejny sygnał pokazujący aktywność i dynamikę tej gminy.

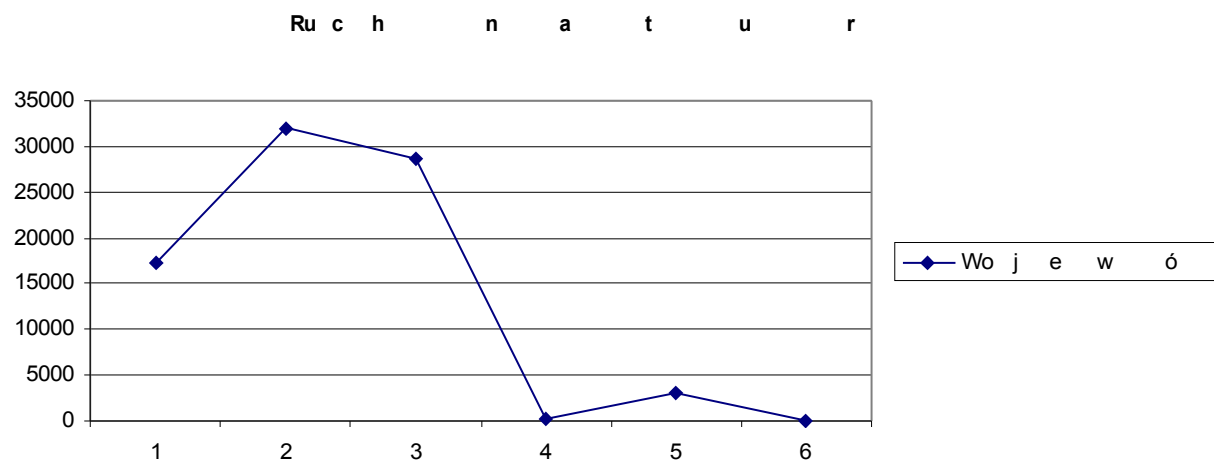
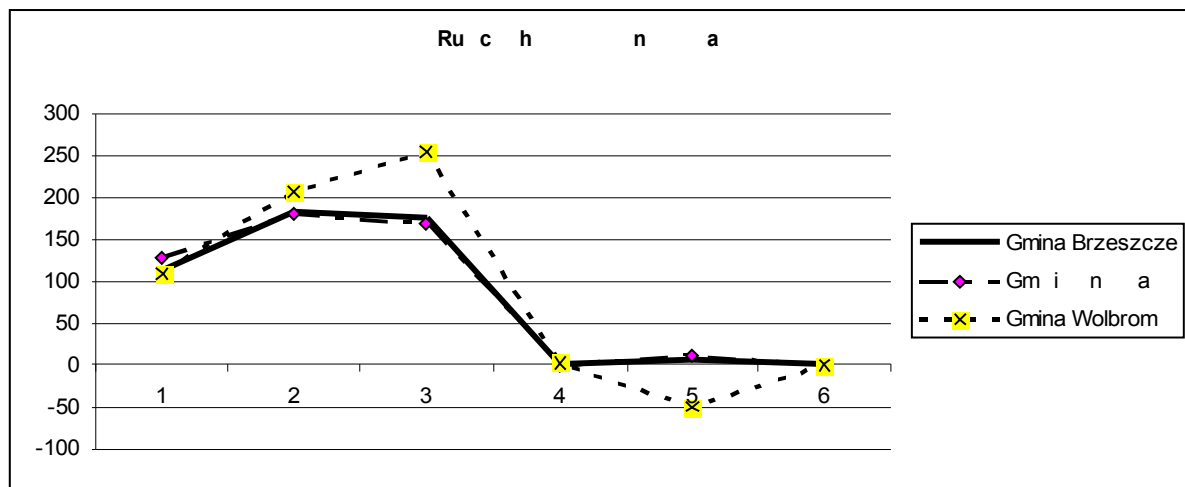
Natomiast w sektorze usług rynkowych w gminie Brzeszcze, powiecie i województwie nastąpił wzrost, w pozostałych dwóch gminach – spadek.

Tabela 6. Ruch naturalny ludności – porównawczo.

Obszar	rok	Małżeństwa	Urodzenia żywe	Zgony		Przyrost naturalny	Przyrost naturalny w przeliczeniu na 1000 ludności
				ogółem	w tym niemowląt		
		1	2	3	4	5	6
Województwo małopolskie	2001	17017	33779	28596	235	5183	1,61
	2002	16993	32301	27805	220	4496	1,40
	2003	17181	31879	28715	173	3164	0,98
Powiat oświęcimski	2001	814	1408	1329	9	79	0,51
	2002	822	1423	1296	8	127	0,82
	2003	772	1328	1330	5	-2	-0,01
Brzeszcze	2001	114	206	181	0	25	1,12
	2002	119	207	156	1	51	2,34
	2003	115	183	177	0	6	0,28
Libiąż	2001	123	223	178	0	45	1,92
	2002	128	229	174	2	55	2,38
	2003	129	180	168	1	12	0,52
Wolbrom	2001	131	237	229	1	8	0,33
	2002	118	228	258	1	-30	-1,26
	2003	110	206	255	2	-49	-2,06

Analizując ostatnie trzy lata, wyraźnie daje się zauważyć spadek przyrostu naturalnego w województwie, powiecie i poszczególnych gminach. Najbardziej drastycznie przedstawia się to w przypadku gminy Brzeszcze (2002 – 2,34‰; 2003 – 0,28‰) i gminy Wolbrom (2002 – (-)1,26‰; 2003 – ((-) 2,06‰).

Gminy Małopolski Zachodniej mają zdecydowanie gorsze wskaźniki przyrostu naturalnego niż województwo. Dynamika, natomiast, jest podobna, zarówno dla powiatu, województwa, jak i porównywanych gmin – niekorzystna, malejąca.



Saldo migracji stałych jest niekorzystne (ujemne) dla wszystkich porównywanych gmin oraz dla powiatu. Więcej osób wyjeżdża z tych miejsc, niż przyjeżdża się osiedlić. Najmniej korzystna jest sytuacja w Brzeszczach, gdzie różnica między liczbą osób zameldowanych i wymeldowanych w 2003r. wyniosła 57 i jest to ponad dwukrotnie wyższa liczba niż w roku poprzednim (2002).

Tabela 7. Migracje stałe – porównawczo.

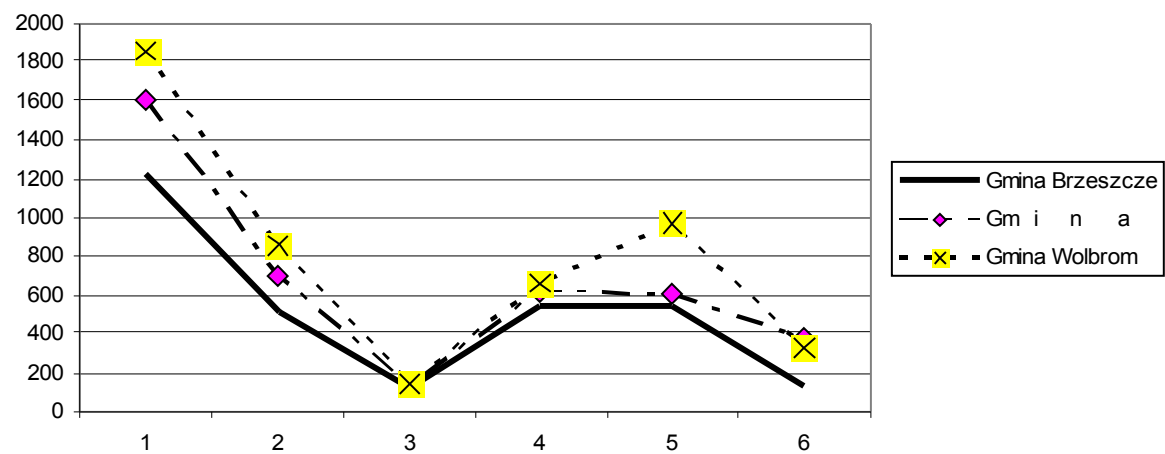
Obszar	2001	2002	2003
Województwo małopolskie	2587	3099	3552
Powiat oświęcimski	-51	-69	-29
Brzeszcze	-2	-28	-57
Libiąż	-69	0	-28
Wolbrom	43	-5	-31

Tabela 8. Bezrobotni zarejestrowani – porównawczo w latach 2001-2003.

Obszar	rok	Ogółem	Z liczby ogółem				
			mężczyźni	absolwenci	osoby w wieku 24 lata i mniej	os.pozostające bez pracy powyżej 12 m-cy	os.posiadające prawo do zasiłku
		1	2	3	4	5	6
Województwo małopolskie	2001	213093	99417	16187	72912	100911	38164
	2002	208175	100812	14647	67166	102611	34033
	2003	208028	100585	13954	63642	106555*	30411

Powiat oświęcimski	2001	10886	4639	901	4247	5077	1880
	2002	10738	4583	848	3907	5144	1151
	2003	10866	4598	1021	3686	5217*	1053
Brzeszcze	2001	1262	595	122	587	557	216
	2002	1225	518	120	549	549	130
	2003	1169	458				
Libiąż	2001	1477	604	120	616	620	141
	2002	1608	702	131	623	608	380
	2003	1759	760				
Wolbrom	2001	1956	881	172	735	1063	360
	2002	1854	856	143	661	972	329
	2003	1771	801				

Bezrobotni zarejestrowani (2002 r.)



B e z r o b o t n i

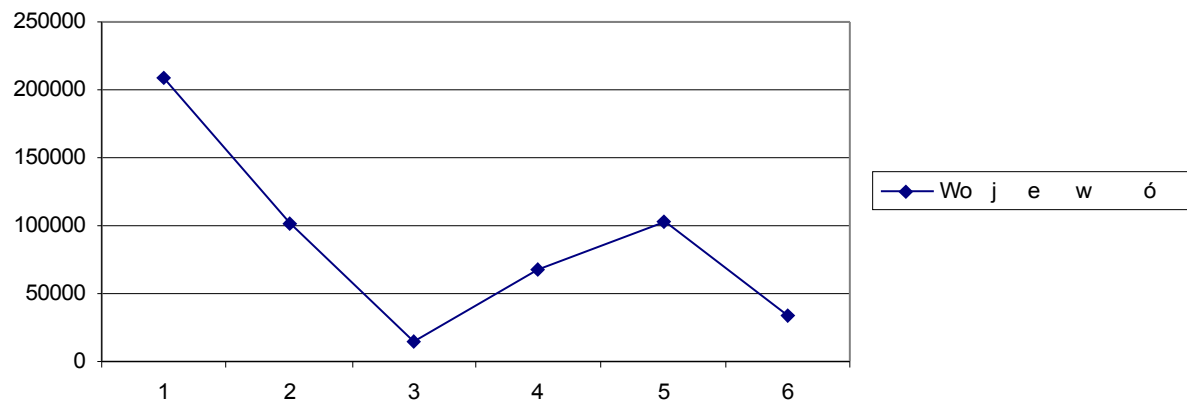


Tabela 9. Struktura wiekowa bezrobotnych – porównawczo w IV kw. 2004.

Wyszczególnienie	Wiek					
	18-24	25-34	35-44	45-54	55-59	60-64
Powiat oświęcimski	3203	2692	2066	1838	207	22
Brzeszcze	421	277	191	209	25	3
Chelmek	232	203	164	153	16	2
Osiek	182	119	88	64	5	1
Oświęcim – miasto	894	806	669	593	70	6

Oświęcim –gmina	294	241	174	128	18	0
Polanka Wielka	81	52	36	26	0	0
Przeciszów	176	126	80	59	6	2
Zator	228	184	138	128	11	1
Kęty - miasto	403	400	312	324	39	4
Kęty - gmina	292	284	214	154	17	3

Tabela 10. Struktura bezrobotnych wg poziomu wykształcenia – porównawczo.

Wyszczególnienie	Wykształcenie				
	wyższe	Polic. i średnie zawodowe	Średnie ogólnokształcące	Zasadnicze zawodowe	Podstawowe i niepełne podstawowe
Powiat oświęcimski	553	2394	851	3945	2285
Brzeszcze	74	309	68	414	261
Chelmek	48	204	69	299	150
Osiek	20	113	32	202	92
Oświęcim – miasto	176	689	292	1068	813

Oświęcim –gmina	55	227	91	345	137
Polanka Wielka	10	46	13	97	29
Przeciszów	16	113	46	173	101
Zator	21	181	39	287	162
Kęty - miasto	84	331	137	603	327
Kęty - gmina	49	181	64	457	213

Tabela 11. Struktura bezrobotnych wg stażu pracy – porównawczo.

Wyszczególnienie	Staż pracy						
	Do 1 roku	1-5	5-10	10-20	20-30	30 lat i >	Bez stażu
Powiat oświęcimski	3085	1816	983	1161	775	79	2129
Brzeszcze	307	213	123	129	76	7	271
Chelmek	199	112	88	113	103	5	150
Osiek	107	126	50	68	28	3	77

Oświęcim – miasto	847	551	322	390	289	30	609
Oświęcim –gmina	223	171	87	131	59	4	180
Polanka Wielka	45	39	26	27	18	1	39
Przeciszów	115	80	55	50	29	4	116
Zator	181	141	75	89	45	2	157
Kęty - miasto	646	214	88	95	93	17	329
Kęty - gmina	415	169	69	69	35	6	201

Najwięcej bezrobotnych w gminie Brzeszcze jest w grupach:

- Wiek 18 – 24 lata (37,4%),¹¹
- Wykształcenie zasadnicze zawodowe (36,77%),
- Staż pracy do 1 roku (27,3%),
- Czas pozostawania bez pracy – ponad 24 miesiące (28,7%).

Podobna struktura bezrobocia występuje zarówno w gminach powiatu oświęcimskiego, jak i w samym powiecie. Są to alarmujące wskaźniki.

Coraz częściej zauważalne jest zniechęcenie ludzi młodych i narastający marazm, przede wszystkim z uwagi na brak atrakcyjnych ofert na rynku pracy.

Ponadto w Brzeszczach jest zdecydowanie więcej bezrobotnych kobiet niż w innych miejscach w Małopolsce (Brzeszcze - 61%, Wolbrom – 55%, Libiąż – 43%, powiat – 58% województwo – 52%), co może być wynikiem przewagi przemysłu ciężkiego na tym obszarze.

¹¹ Procenty nie sumują się do 100, wartości dotyczą określonych grup (np. wiekowych, związanych z wykształceniem itp.)

Tabela 12. Struktura bezrobotnych wg czasu pozostawania bez pracy – porównawczo.

Wyszczególnienie	Czas pozostawania bez pracy						
	Do 1	1-3	3-6	6-12	12-24	Pow.24	Razem*
Powiat oświęcimski	805	1630	1402	1492	1519	3180	10028
Brzeszcze	95	178	170	172	188	323	1126
Chelmek	61	128	108	131	135	207	770
Osiek	43	68	66	84	63	135	459
Oświęcim – miasto	256	504	419	446	463	950	3038
Oświęcim –gmina	60	162	133	130	130	240	855
Polanka Wielka	12	35	38	33	28	49	195
Przeciszów	31	78	57	79	74	130	449
Zator	53	118	89	93	92	245	690
Kęty - miasto	121	225	194	197	208	537	1482
Kęty - gmina	73	134	128	127	138	364	964

* Dotyczy wszystkich zarejestrowanych bezrobotnych

Pomoc społeczna

Liczba rodzin ubiegających się o pomoc za pośrednictwem Ośrodka Pomocy Społecznej w Brzeszczach w ciągu ostatnich dwóch lat utrzymuje się na podobnym poziomie.

Tabela 13. Liczba osób i rodzin korzystających z Ośrodka Pomocy Społecznej

Rok/korzystający	1999	2000	2001	2002	2003
Rodziny ogółem	448	470	487	525	528
Rodziny z:					
1-3 dzieci	228	227	246	266	254
4 i więcej	42	40	45	40	36
Rodziny niepełne	116	110	117	116	97
Emeryci i renciści	206	190	193	204	189

Najliczniej o pomoc ubiegano się z powodu bezrobocia – na 528 rodzin (2003r.) było 269, z których przynajmniej jedna osoba była bezrobotna.

Kolejną przyczyną powodującą zgłoszenie się do OPS jest bezradność w sprawach opiekuńczo-wychowawczych, zwłaszcza w rodzinach niepełnych. Z tego tytułu skorzystało z pomocy Ośrodka 220 rodzin (42% ogółu). Ta przyczyna jest następstwem takich zjawisk jak: bezrobocie, alkoholizm, rozbite rodziny.

Tabela 14. Przyczyna ubiegania się o pomoc społeczną

Rok/Przyczyna	1999	2000	2001	2002	2003
Sieroctwo	2	-	1	1	1
Bezdomność	15	14	14	13	17

Bezrobocie	203	201	236	273	269
Bezradność w sprawach opieki wychowawczej	158	172	201	210	220
Długotrwała choroba	177	183	163	227	206
Niepełnosprawność	186	197	194	202	220
Potrzeba ochrony macierzyństwa	65	67	92	68	82
Alkoholizm	83	89	101	113	117
Narkomania	13	10	13	14	12

Nie można zapomnieć też o bezdomności, która od wielu lat dotyka gminę. W ciągu 2003r. odnotowano 17 bezdomnych, którzy skorzystali z miejscowej noclegowni. Dla stworzenia w miarę pełnego systemu pomocy zwłaszcza dzieciom niepełnosprawnym działa na terenie gminy Stowarzyszenie na Rzecz Dzieci Niepełnosprawnych „Olimp” .

II.4 Gmina Brzeszcze – potencjał gospodarczy

Brzeszcze ¹² należą do gmin o największej gęstości zaludnienia, najsilniej zurbanizowanych i najbardziej uprzemysłowionych w Małopolsce.

Gmina charakteryzuje się stosunkowo słabą aktywnością zawodową mieszkańców i stosunkowo niskim wskaźnikiem zatrudnienia na tle województwa, zdecydowana większość mieszkańców utrzymuje się z pracy poza rolnictwem, stosunkowo duży jest udział gospodarstw domowych utrzymujących się wyłącznie lub głównie z emerytur lub rent.

Na tle województwa Gmina Brzeszcze korzystnie wypada pod względem wyposażenia mieszkań w wodociągi oraz gaz z sieci, pod względem liczby podmiotów gospodarczych na 1000 mieszkańców, znacznie słabiej pod względem liczby podmiotów produkcyjnych / 1000 mieszkańców.

Na terenie Gminy prawie nie notuje się ruchu turystycznego (mierzonego udzielanymi noclegami).

Brzeszcze należą do grupy najbogatszych gmin w Małopolsce pod względem dochodów własnych w przeliczeniu na 1 mieszkańca.

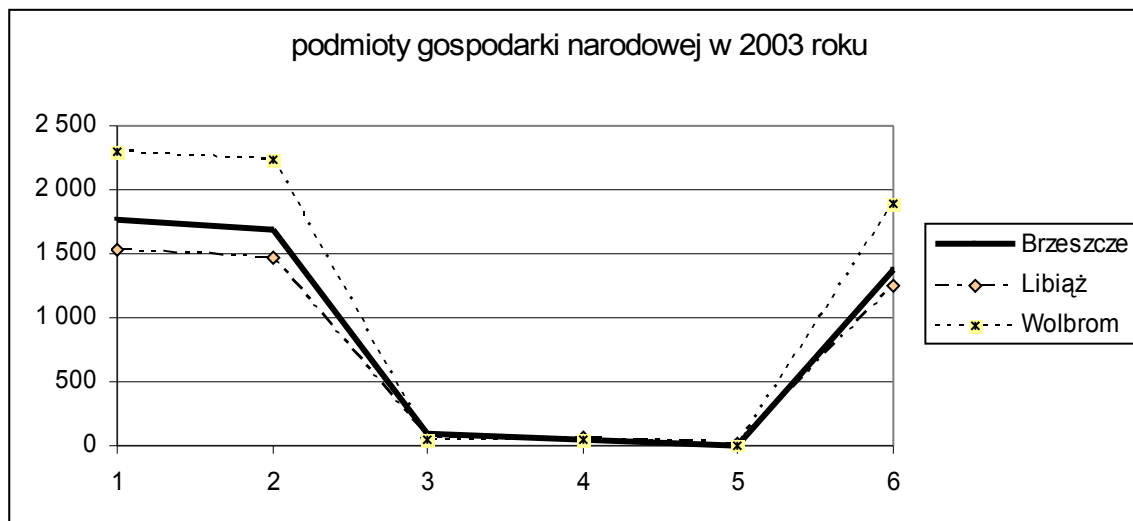
Wybrane szczegółowe dane statystyczne dotyczące potencjału gospodarczego gminy przedstawione są w tabelach oraz na wykresach porównawczych. Dla porównań – podobnie jak w przypadku zasobów ludzkich – przyjęto gminy Libiąż (powiat chrzanowski) i Wolbrom (powiat olkuski), jako stosunkowo zbliżone pod względem podstawowej charakterystyki do Gminy Brzeszcze.

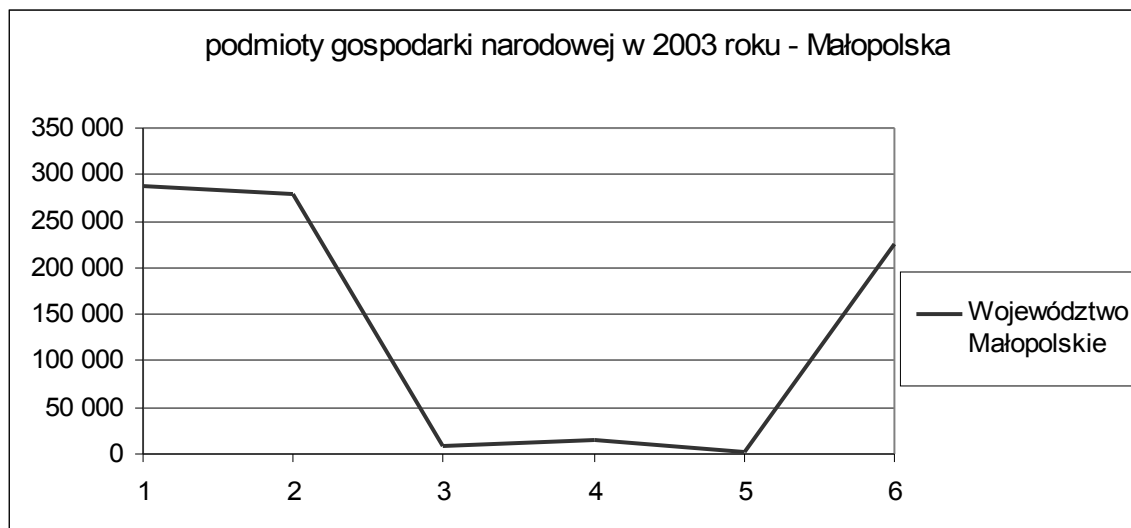
Tabela 15. Podmioty gospodarki narodowej w r. 2003 – porównawczo (1).

Obszar	podmioty gospodarki narodowej zarejestrowane w rejestrze REGON	-w tym sektor prywatny	-w tym sektor publiczny	-w tym spółki handlowe	-w tym spółki handlowe z udziałem kapitału zagranicznego	-w tym osoby fizyczne prowadzące działalność gospodarczą
	1	2	3	4	5	6
Brzeszcze	1 773	1 682	91	48	3	1 378
(2001)	(1679)	(1593)	(86)	(35)	(b.d.)	(1307)
Libiąż	1 534	1 465	69	55	9	1 246
Wolbrom	2 293	2 239	54	49	3	1 888

¹² wg danych za rok 2003 oraz, w niektórych wypadkach, 2002.

Woj. Małopolskie	287 816	278 785	9 031	14 274	2 375	224 514
---------------------	---------	---------	-------	--------	-------	---------





Według danych statystycznych struktura podmiotów gospodarki narodowej na terenie gminy pod względem form organizacji i własności podmiotów – wg stanu na koniec 2003 roku – nie odbiega znacząco od stanu charakterystycznego zarówno dla całego województwa małopolskiego, jak i - w mniejszej skali - gmin o podobnym profilu (Libiąż, Wolbrom).

W 2003 roku w systemie REGON¹³ na terenie gminy zarejestrowane były 1773 podmioty gospodarki narodowej tj. osoby prawne, jednostki organizacyjne niemające osobowości prawnej, osoby fizyczne prowadzące działalność gospodarczą, z wyłączeniem osób prowadzących indywidualne gospodarstwa rolne.

W przeliczeniu na mieszkańca daje to 82 podmioty gospodarki narodowej w przeliczeniu na 1000 mieszkańców, w porównaniu do średnio 89 w skali województwa.

W tej liczbie 1682 podmioty gospodarki narodowej działają w sektorze prywatnym, a 91 w sektorze publicznym, co daje 3,1% podmiotów gospodarki narodowej w sektorze publicznym – w porównaniu do 5,1% w skali województwa.

¹³ Krajowy Rejestr Urzędowy Podmiotów Gospodarki Narodowej

Zupełnie odmiennie struktura ta kształtuje się pod względem zatrudnienia – w tym przypadku sektor publiczny, a konkretnie kopalnia - faktycznie absolutnie dominuje gospodarkę lokalną. Największym przedsiębiorstwem i największym pracodawcą - ok. 4000 miejsc pracy - jest Kompania Węglowa KWK Brzeszcze – Silesia. Powoduje to wyraźną asymetrię w strukturze lokalnej gospodarki.

Na ponad 5,8 tysiąca pracujących na terenie gminy 4,7 tysiąca osób pracuje w sektorze publicznym, nieco ponad 1 tysiąc w sektorze prywatnym. Oznacza to, że 81% pracujących w gminie przypada na sektor publiczny, wobec 48% średnio w skali województwa (!).

Również w układzie sektorowym gmina wybitnie odbiega od przeciętnego obrazu dla województwa: 72% osób pracuje w przemyśle i budownictwie, wobec 35% średnio dla Małopolski. Natomiast liczbowo najwięcej podmiotów zarejestrowanych jest w sekcjach handel i naprawy, obsługa nieruchomości i firm, nauka oraz budownictwo.

W sekcji rolnictwo, łowiectwo i leśnictwo zarejestrowanych jest w systemie REGON zaledwie 20 podmiotów. Z kolei z danych powszechnego spisu rolnego¹⁴ wiadomo, że na terenie gminy zlokalizowane są 1232 indywidualne gospodarstwa prowadzące działalność rolniczą, z czego zaledwie 22 deklarują osiąganie dochodów z działalności rolniczej w udziale ponad połowy dochodów gospodarstwa domowego ogółem, zaś przeważająca większość – 1013 – deklaruje, że dochody z działalności rolniczej stanowią poniżej 10% dochodów gospodarstwa domowego. Około połowy gospodarstw rolnych inwestuje, jednakże w większości w bieżącą produkcję (399), oraz w budynki mieszkalne (135) i gospodarcze (35), a więc raczej w podtrzymanie dotychczasowej działalności oraz podniesienie standardu życia niż na cele rozwoju ekonomicznego. Wartość towarowej produkcji rolniczej w gospodarstwach indywidualnych w gminie wyniosła w 2002 roku średnio 2234 zł w przeliczeniu na 1 gospodarstwo, w porównaniu do średniej dla całego województwa (a więc wraz z trudnymi rolniczo terenami górskimi) na poziomie 5033zł.

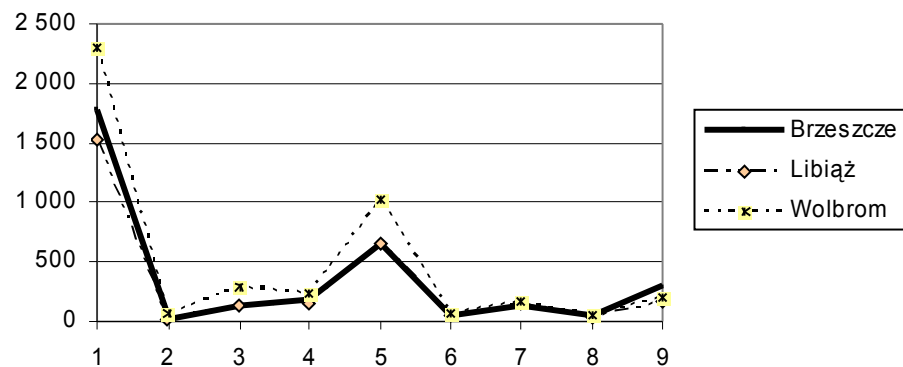
Co także może niepokoić to niski poziom zatrudnienia w usługach – zaledwie ok.1,6 tysiąca osób, czyli 28% pracujących przypada na ten sektor, w porównaniu do aż 64% średnio w skali województwa. W tym kontekście trzeba pamiętać, że zatrudnienie w usługach jest jednym z podstawowych wskaźników pokazujących stan zaawansowania restrukturyzacji gospodarki.

Tabela 16. Podmioty gospodarki narodowej w r. 2003 – porównawczo (2).

¹⁴ Powszechny Spis Rolny 2002, patrz: Wybrane elementy sytuacji ekonomicznej gospodarstw rolnych. Województwo Małopolskie. Urząd Statystyczny w Krakowie. Kraków 2003

Obszar	podmioty gospodarki nar. zar. w rejestrze REGON	-w tym rolnictwo, łowiectwo i leśnictwo	-w tym przemysł	-w tym budownictwo	-w tym handel i naprawy	-w tym hotele i restauracje	-w tym transport, gospodarka magazynowa i łączność	- w tym pośrednictwo finansowe	-w tym obsługa nieruchomości i firm, nauka
	1	2	3	4	5	6	7	8	9
Brzeszcze	1 773	20	137	184	653	51	133	51	277
(2001)	(1679)	(19)	(121)	(176)	(624)	(47)	(127)	(b.d.)	(269)
Libiąż	1 534	15	138	155	649	47	152	34	161
Wolbrom	2 293	66	287	230	1 023	74	160	43	199
Woj. małopolskie	287 816	6 080	35 242	31 889	91 523	10 753	23 078	9 152	39 762

podmioty gospodarki narodowej w 2003 roku



podmioty gospodarki narodowej w 2003 roku - Małopolska

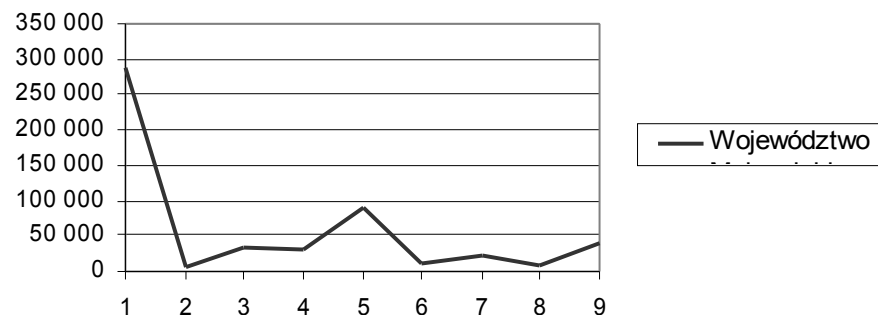
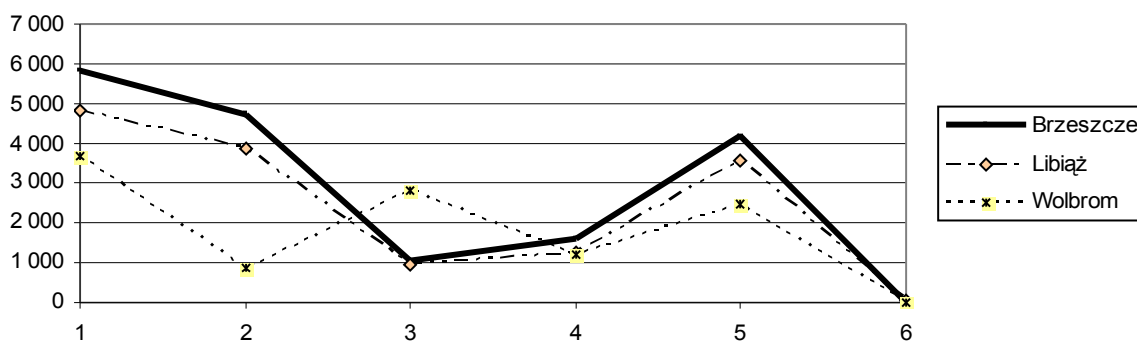


Tabela 17. Pracujący – porównawczo.

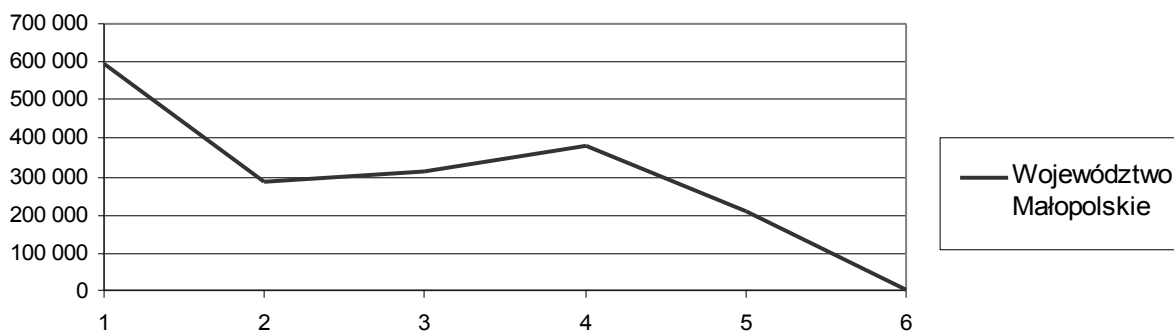
Ogółem	ogółem*	-w tym w sektorze publicznym	-w tym w sektorze prywatnym	-w tym w usługach	-w tym w przemyśle i budownictwie	-w tym w rolnictwie, łowiectwie, leśnictwie, rybołówstwie i rybactwie
	1	2	3	4	5	6
Brzeszcze	5 817	4 747	1 070	1 634	4 171	12
(2001)	(6083)			(1591)	(4474)	(18)
Libiąż	4 844	3 862	982	1 250	3 562	32
Wolbrom	3 681	877	2 804	1 216	2 445	20
Woj. małopolskie	596 429	285 604	310 825	381 231	210 520	4 678

* bez podmiotów gosp. o liczbie pracujących do 9 osób oraz bez pracujących w gospodarstwach indywidualnych w rolnictwie

pracujący w 2003 roku



pracujący w 2003 roku - Małopolska



Struktura pracujących na terenie gminy odbiega od typowego obrazu dla Małopolski i jest charakterystyczna dla silnie uprzemysłowionych obszarów przemysłów tradycyjnych. Jak już wspomniano zasadnicza specyfika występuje w dwóch parametrach: dominującego udziału pracujących w przemyśle i budownictwie oraz wciąż dominującej liczby pracujących w sektorze publicznym w stosunku do pracujących w sektorze prywatnym.

Jednym z pośrednich wskaźników lokalnej koniunktury z jednej strony, zaś standardu życia mieszkańców z drugiej strony może być stan mieszkalnictwa. W gminie Brzeszcze przeciętna powierzchnia użytkowa mieszkania jest zbliżona do średniej dla województwa i wynosi 73,7 m², natomiast w odniesieniu do mieszkań nowo oddawanych do użytku wyraźnie przekracza średnią wojewódzką i wynosi 144 m².

Tabela 18. Mieszkalnictwo – porównawczo.

Obszar	mieszkania oddane do użytku ogółem	- w tym w budynkach indywidualnych	przeciętna pow. użytkowa 1 mieszkania oddanego do użytku w m ²	przeciętna pow. użytkowa 1 mieszkania w m ²
	1	2	3	4
Brzeszcze	64	64	144	73,7
Libiąż	77	77	137	73,6
Wolbrom	92	92	145	75,4
Woj. Małopolskie	23 342	19 664	123	73,2

Natomiast - według danych za 2003 rok - wskaźnik mieszkań oddanych do użytku ogółem w przeliczeniu na 1000 mieszkańców był bardzo niski i wyniósł ok.3, w porównaniu do 7,3 średnio w skali województwa.

II.5 Gmina Brzeszcze – klimat dla lokalnej przedsiębiorczości

W celu zbadania opinii lokalnych przedsiębiorców na temat klimatu dla prowadzenia działalności gospodarczej w trakcie prac nad aktualizacją strategii rozwoju przeprowadzono sondażowe badania opinii na ten temat na losowo wybranej grupie przedsiębiorców.

Badanie ankietowe klimatu dla prowadzenia przedsiębiorczości w gminie Brzeszcze miało pomóc w znalezieniu odpowiedzi na pytania:

- ⇒ jakie firmy działają na terenie gminy (wielkość zatrudnienia, profil działalności, tendencje rozwojowe, zasięg działalności)?
- ⇒ czy prowadzenie firmy na terenie gminy Brzeszcze jest łatwiejsze, trudniejsze czy takie samo jak gdzie indziej?
- ⇒ jakie są najpoważniejsze problemy w prowadzeniu działalności (uwarunkowania lokalne)?

⇒ czy coś można by zmienić w obecnej sytuacji , a jeśli tak, to co?

Badanie zostało przeprowadzone drogą telefoniczną, w dniach 8 – 21 marca 2005r., na wybranej losowo przez przedstawicieli gminy grupie 109 firm znajdujących się w Ewidencji Działalności Gospodarczej Gminy Brzeszcze. Z tej grupy udało się pozyskać 40 pełnych odpowiedzi na pytania.

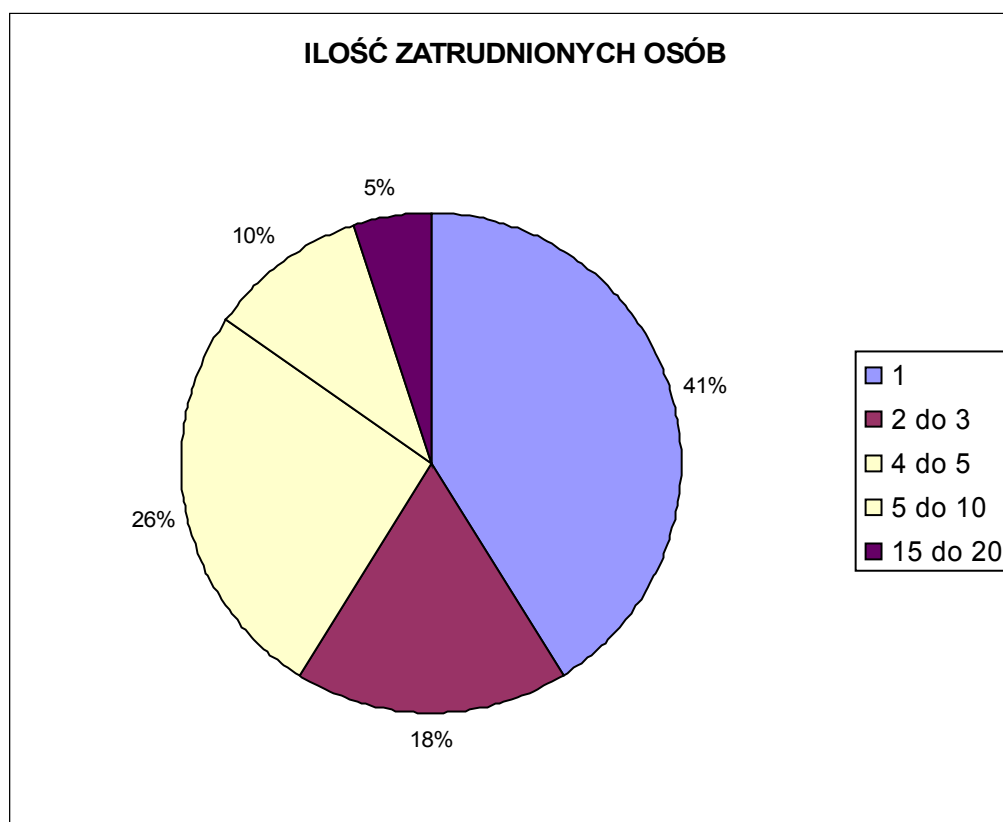
II.5.1 Wyniki badań

Wyniki badań zestawiono zgodnie z układem przygotowanych pytań w ankiecie.

Ilość zatrudnionych w firmie osób

Podobnie jak w skali kraju i województwa , największą grupę stanowią firmy jednoosobowe (41%), kolejna to firmy zatrudniające 4 –5 osób (10%), następnie 2-3 (7%), 5-10 (4%), najmniejszą grupę(2%), zatrudniające powyżej 15 osób.

Ponadto firmy z branży budowlanej w sezonie zatrudniają często średnio 2 –3 razy więcej osób, niektóre firmy zatrudniają uczniów i praktykantów (dwie spośród badanych)



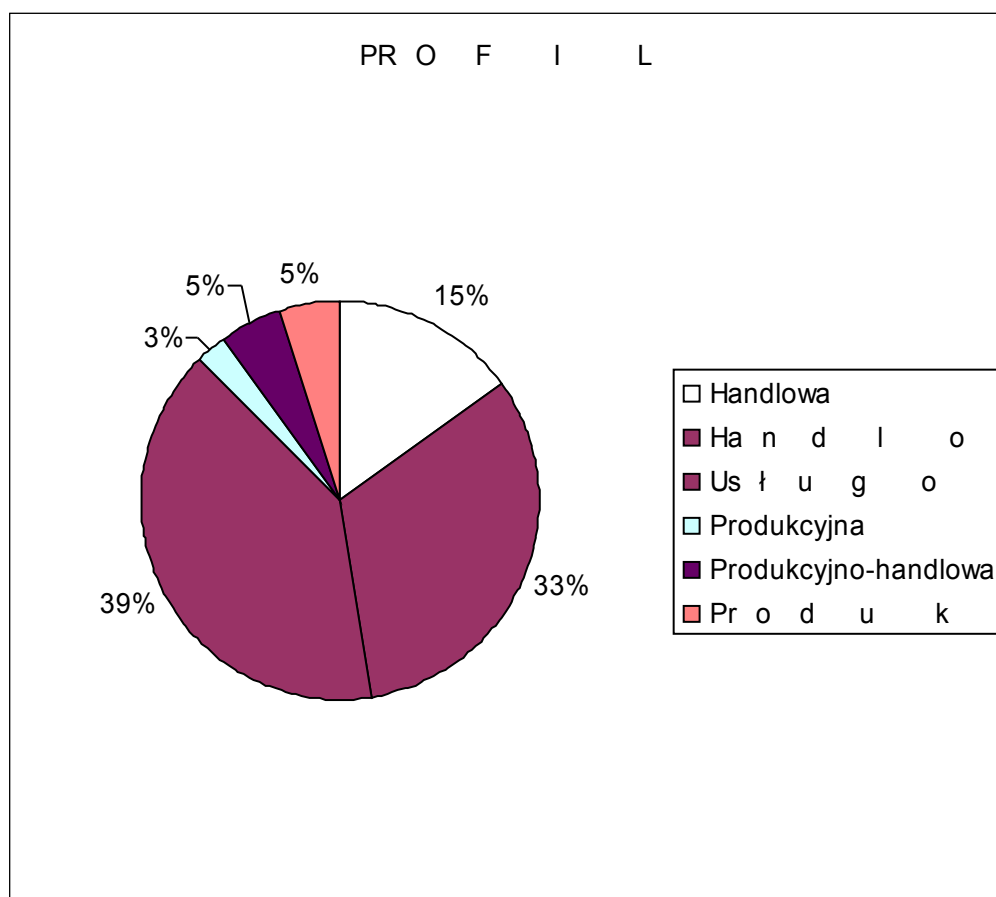
Firmy zatrudniające do 10 osób, czyli tzw. mikroprzedsiębiorstwa¹⁵ stanowią w całej grupie 95%, to dokładnie taki sam wynik jak w skali ogólnopolskiej [95 % - mikroprzedsiębiorstwa, zatrudniające mniej niż 10 pracowników 98% (w tym mikroprzedsiębiorstwa) - małe firmy, zatrudniające mniej niż 50 osób].

Plany związane ze wzrostem zatrudnienia

Przeważająca większość firm, z racji dużych kosztów prowadzenia działalności gospodarczej w obecnych warunkach, nie zamierza zatrudnić dodatkowych pracowników. Jedynie 8 z 40, którzy udzielili odpowiedzi myśli o zwiększyć zatrudnienie. Dotyczy to przede wszystkim prac sezonowych (firmy budowlano-remontowe, pielęgnujące zieleni).

Profil prowadzonej działalności/branża

72% firm z grupy badanej prowadzi działalność usługową lub handlowo-usługową (39% - usługową, 33% - handlowo-usługową).



¹⁵ Zgodnie z Rozporządzeniem Komisji Wspólnot Europejskich nr 364/2004 z dnia 25 lutego 2004r. (art.2 zał I) wyodrębnia się następujące kategorie przedsiębiorstw:
średnie przedsiębiorstwo – to przedsiębiorstwo, które zatrudnia mniej niż 250 pracowników oraz jego roczny obrót nie przekracza 50 mln euro lub całkowity bilans roczny nie przekracza 43 mln. Euro,
małe przedsiębiorstwo – to przedsiębiorstwo, które zatrudnia mniej niż 50 pracowników oraz jego roczny obrót nie przekracza 10 mln euro lub całkowity bilans roczny nie przekracza 10 mln euro
mikroprzedsiębiorstwo – to przedsiębiorstwo, które zatrudnia mniej niż 10 pracowników oraz jego roczny obrót nie przekracza 2 mln euro lub całkowity bilans roczny nie przekracza 2 mln euro

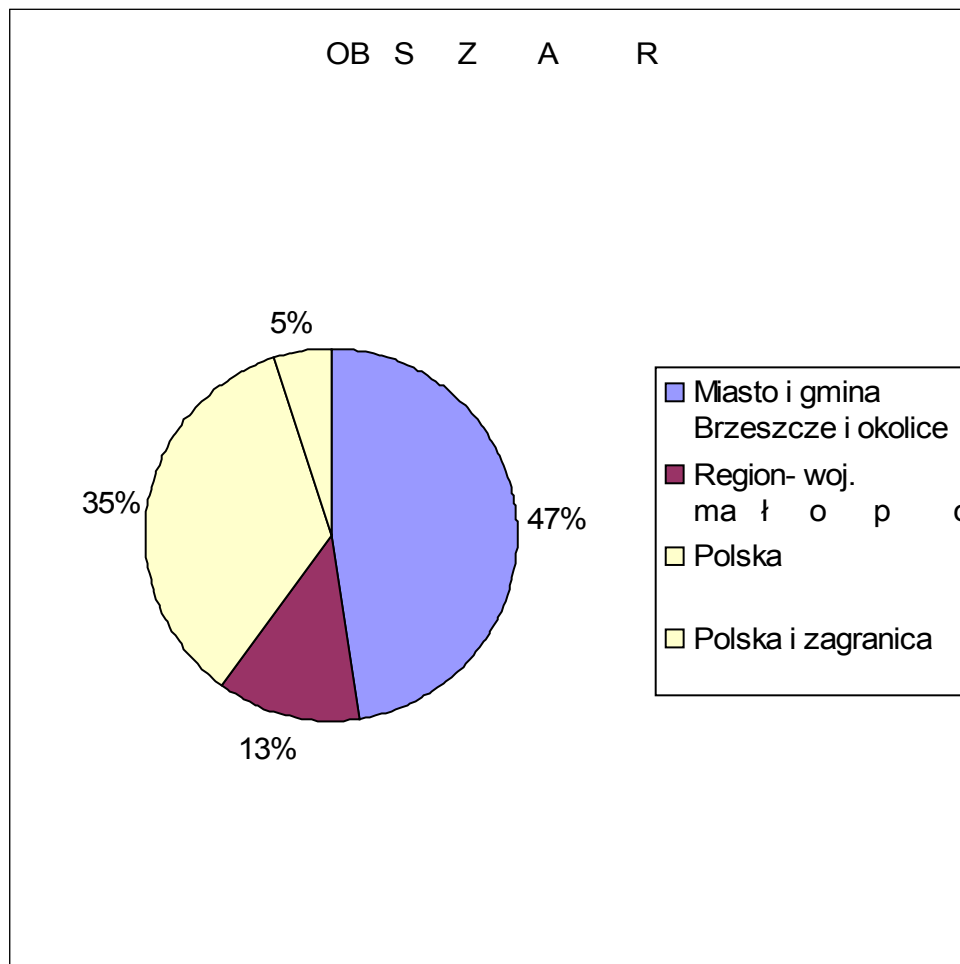
Najwięcej firm działa w branży budowlanej (w tym budowlano-instalacyjnej) - 9, transportowej (4) i związanej z usługami medycznymi (4).

Pozostałe, prowadzą bardzo różnorodną działalność. Są w śród nich warsztaty samochodowe, firmy zajmujące się pielęgnacją zieleni, turystyką, gastronomią, usługami stolarskimi, tapicerskimi, geodezją i kartografią, rachunkowością, naprawą i sprzedają elektronarzędzi

Obszar, na jakim prowadzona jest działalność i jego ewentualne, planowane poszerzenie

Obszar, na którym prowadzą działalność badane firmy to przede wszystkim teren gminy Brzeszcze i okolice (47%) oraz cały kraj (35%). Tylko 5% firm z grupy badanej współpracuje z zagranicą, a 13% swoim zasięgiem obejmuje województwo małopolskie i śląskie.

Jedynie trzy z czterdziestki badanych deklarują poszerzenie obszaru swojej działalności – dwie na teren całego kraju, jedna – zagranicę.



Ocena warunków i klimatu prowadzenia działalności gospodarczej na terenie gminy Brzeszcze.

19 z badanych przedsiębiorców ocenia warunki prowadzenia działalności na terenie gminy jako przeciętne, jak wszędzie, 13 jako dobre, 3 –bardzo dobre . W pięciu przypadkach oceniono je jako niekorzystne.

Ocena władz gminnych i administracji gminnej na rzecz rozwoju lokalnej przedsiębiorczości

Ponad połowa badanych wypowiada się pozytywnie w kwestii spraw załatwianych w gminie, dwa głosy były negatywne, a 15 firm swój stosunek oceniło jako obojętny.

Podstawowe bariery wymieniane przez większość przedsiębiorców:

- ⇒ Brak planów zagospodarowania przestrzennego
- ⇒ Wysokie podatki od nieruchomości
- ⇒ Duże koszty prowadzenie działalności
- ⇒ Brak informacji dot. kredytów preferencyjnych, dotacji i innych możliwości wsparcia z programów unijnych
- ⇒ Brak inwestycji w gminie

Inne, wymieniane przez pojedynczych przedsiębiorców:

- ⇒ Bezrobocie, zubożenie społeczeństwa
- ⇒ Słabo rozwinięta infrastruktura informatyczna
- ⇒ Brak spotkań informacyjnych z radnymi
- ⇒ Problemy z parkowaniem autobusów, brak możliwości zostawiania pojazdów na parkingu (ważne dla firmy przewozowej)
- ⇒ Zbyt długi czas oczekiwania na decyzje Wydziału Architektury
- ⇒ Problemy z uzyskaniem pozwolenia na budowę

Oczekiwane rozwiązania wskazywane przez przedsiębiorców

Usuwanie barier, zwłaszcza tych wymienianych przez większość przedsiębiorców, to są właśnie proponowane rozwiązania. Ponadto przedsiębiorcy oczekują stosowania ulg podatkowych przy prowadzeniu działalności gospodarczej. Brak takich ulg wyraźnie ogranicza, nie motywuje do poszerzania działalności.

Z odpowiedzi ankietowanych wynika, że polityka informacyjna gminy wymaga wzmocnienia, ze specjalnym ukierunkowaniem na upowszechnianie narzędzi wspierających przedsiębiorczość, a zwłaszcza aktualnej i szerokiej informacji o dostępnych programach pomocowych, i kredytach preferencyjnych dla przedsiębiorców. Jeden z przedsiębiorców oczekuje wsparcia przy zagospodarowaniu materiałów wtórnych.

II.5.2

Wnioski

Praktycznie w każdym miejscu w Polsce przedsiębiorcy bardzo krytycznie wypowiadają się na temat klimatu i warunków prowadzenia działalności gospodarczej. Gmina nie ma znaczącego wpływu na zmianę tej sytuacji, jako, że kwestia wysokich obciążeń podatkiem dochodowym, podatkiem VAT oraz wysokich opłat na ubezpieczenie społeczne i zdrowotne - a więc wszystko to, co wiąże się z dużymi kosztami prowadzenia działalności gospodarczej - zależy od władz centralnych i od aktualnego ustawodawstwa na poziomie krajowym. Samorząd gminny tylko w niewielkim stopniu może przyczynić się do polepszenia warunków dla lokalnych firmom.

W większości miejscowi przedsiębiorcy pozytywnie oceniają działania gminy i gminnej administracji. Jednak, co należy docenić, wziąć pod rozwagę i przeanalizować, zauważają również pewne deficyty. Dla wielu wymienionych spraw można próbować znaleźć rozwiązania.

Jedną z głównych bolączek wkrótce, wraz z uchwaleniem nowego planu zagospodarowania przestrzennego, powinna się rozwiązać. Dla innych trzeba szukać właściwych i korzystnych dla gminy i przedsiębiorców rozstrzygnięć.

II.6 Gmina Brzeszcze – środowisko i podstawowa infrastruktura komunalna

Gmina Brzeszcze zajmuje powierzchnię 46 km² i jest czwartą co do wielkości gminą w powiecie oświęcimskim. Cała północna część obszaru Gminy położona jest na złożach węgla kamiennego i jest terenem działalności górniczej. Natomiast w zachodniej części gminy na powierzchni 2306ha leży cenny ekologicznie obszar ostoi ptasiej, zgłoszony do europejskiej sieci obszarów przyrodniczych Natura 2000. Cała zachodnia część gminy ma status korytarza ekologicznego o znaczeniu międzynarodowym. W granicach Gminy nie ma parków narodowych ani rezerwatów przyrody. Cały obszar Gminy jest terenem zagrożonym powodzią.

Przez Gminę przebiega droga wojewódzka nr 949 łącząca miasto Brzeszcze z drogą wojewódzką nr 948 na odcinku Kęty-Oświęcim oraz droga wojewódzka 933 łącząca Pszczynę z Oświęcimiem i Chrzanowem (pośrednie powiązanie z istniejącą trasą Tychy-Bielsko-Biała-Granica Państwa oraz autostradą A4).

Dużym obciążeniem środowiskowym są odpady przemysłowe produkowane i gromadzone w granicach gminy, głównie w skutek działalności górniczej Kompanii Węglowej KWK Brzeszcze – Silesia. W 2003 roku kopalnia ta zajęła 6-te miejsce w województwie małopolskim na liście jednostek, które wytwarzają najwięcej odpadów – wytwarzając 5,7% całości odpadów przemysłowych w Małopolsce (5,9% w r.2002).

Według danych za 2003 rok miasto Brzeszcze znajduje się z kolei w grupie 15 miast w Małopolsce w największym stopniu zagrożonych ściekami¹⁶ oraz w największym stopniu zagrożonych emisją zanieczyszczeń powietrza z zakładów szczególnie uciążliwych¹⁷. W skali roku z terenu miasta odprowadzanych jest do wód powierzchniowych ok. 3850 dam³ ścieków przemysłowych i komunalnych wymagających oczyszczenia, co przekłada się na wskaźnik ok. 202 dam³ w przeliczeniu na 1 km² powierzchni – w porównaniu do średnio ok. 166 dam³/1 km² w miastach średnio w województwie.

Pod względem wyposażenia w podstawową infrastrukturę ochrony środowiska gmina Brzeszcze nie odbiega znacząco od uśrednionego poziomu dla województwa małopolskiego. Jednak z prostego porównania wskaźnika zwodociągowania i skanalizowania gminny wynika wciąż duży deficyt w zakresie infrastruktury kanalizacyjnej – jego miarą może być stosunek długości sieci wodociągowej do kanalizacyjnej, który wynosi ok. 3/1.

¹⁶ 15 miast o dużej skali zagrożenia środowiska ściekami, które odprowadziły 90,5% wojewódzkiej ilości ścieków nwyatgających oczyszczania oraz 54,5% ścieków nieoczyszczonych

¹⁷ 15 miast o dużej skali zagrożenia powietrza, na terenie których koncentrowało się 92,1% wojewódzkiej emisji zanieczyszczeń pyłowych i 97,1% zanieczyszczeń gazowych

Tabela 19. Podstawowa infrastruktura komunalna i gospodarka odpadami – porównawczo.

Obszar	Odpady komunalne zebrane w ciągu roku w tonach/mieszk.	Długość sieci wodociągowej rozdzielczej w km/1000 mieszk.	Długość sieci ogólnospławnej i na ścieki gospodarcze w km/1000 mieszk.	Ścieki przemysłowe i komunalne wymagające oczyszczenia odprowadzone do wód powierzchniowych w dm ³ /mieszk.
	1	2	3	4
Brzeszcze	0,3	4,4	1,5	0,2
Libiąż	0,2	5,0	1,4	0,4
Wolbrom	0,4	9,9	0,9	0,02
Województwo Małopolskie	0,2	4,7	1,8	0,1

II.7 **Gmina Brzeszcze - podstawowa infrastruktura społeczna**

Szkolnictwo i edukacja

W roku szkolnym 2002/2003 w województwie małopolskim funkcjonowało 1587 szkół podstawowych. Liczba szkół, z uwagi na zmniejszającą się liczbę uczniów, będzie się w najbliższym czasie stopniowo zmniejszać.

Malejąca liczba dzieci w wieku 6-7 lat wskutek mniejszego przyrostu naturalnego, połączone z wprowadzeniem zasady finansowania oświaty zawierającej się w formule „pieniądz podąża za uczniem”, skutkuje podejmowaniem przez gminy głębokich programów restrukturyzacji szkół. Likwidacji części szkół podstawowych towarzyszy stały wzrost liczby gimnazjów z 581 w roku szkolnym 2001/2002 do 619 w roku szkolnym 2002/2003. Szczególnie istotny jest fakt, że większość nowych szkół gimnazjalnych jest tworzonych w nowych, dobrze wyposażonych obiektach dydaktycznych, powstałych w wyniku prowadzonych przez gminy inwestycji.

Tabela 20. Szkolnictwo podstawowe dla dzieci i młodzieży (bez szkół specjalnych) – porównawczo.

Obszar	Rok	Szkoły	Nauczyciele	Oddziały	Uczniowie	Absolwenci
Województwo małopolskie	2001	1558	18439	13260	272769	48401
	2002	1543	21689	12992	263153	47701
	2003	1587		12970	256596	47592
Powiat oświęcimski	2001	50	809	601	12704	2303
	2002	51	933	594	12204	2275
	2003	52		570	11657	2278

Gmina Brzeszcze	2001	7	122	84	1734	310
	2002	7	136	81	1625	321
	2003¹⁸	7	bd	76	1520	304

Tabela 21. Szkolnictwo gimnazjalne dla dzieci i młodzieży (bez szkół specjalnych) – porównawczo.

Obszar	Rok	Szkoły	Nauczyciele	Oddziały	Uczniowie	Absolwenci
Województwo małopolskie	2001	532	8217	5931	147391	
	2002	566	10978	5853	145062	49061
	2003	670		6045	146258	48824
Powiat oświęcimski	2001	30	412	308	7155	
	2002	30	473	297	7032	2371
	2003	33		307	7104	2353
Gmina Brzeszcze	2001	2	71	44	1020	
	2002	2	72	41	978	351
	2003	2	bd	39	928	340

Tabela 22. Wychowanie przedszkolne

Obszar	Rok	Przedszkola i oddziały przedszkolne przy szkołach podstawowych				
		placówki	miejsca	nauczyciele	dzieci	
					ogółem	w tym w wieku 6 lat
Województwo małopolskie	2001	1802	59318	5440	76389	38997
	2002	1799	59083	5859	75682	37368
	2003	1802	59007		75825	bd
Powiat oświęcimski	2001	59	4127	282	3741	1661
	2002	55	4016	312	3812	1616
	2003	55	4001	bd	3863	
Gmina Brzeszcze	2001	7	699	43	598	205
	2002	7	706	55	612	212
	2003	7	705	bd	643	bd

¹⁸ od 2003 r. w statystykach nie odnotowuje się liczby nauczycieli

Tabela 23. Wykaz placówek oświatowych i informacja nt. liczby uczniów i oddziałów w gminie Brzeszcze na dzień 10.01.2005r.

Nazwa placówki	Liczba uczniów	Liczba oddziałów	Liczba pełnoetatowych nauczycieli
Szkoła Podstawowa nr 1	343	16	37
Szkoła Podstawowa nr 2	574	26	38
Szkoła Podstawowa Jawiszowice	297	13	24
Szkoła Podstawowa w Skidzinii	126	8	12
Zespół Szkolno-Przedszkolny nr 1 w Przecieszynie	84	6	7
Zespół Szkolno-Przedszkolny nr 2 w Zasolu	22	2	4
Razem Szkoły Podstawowe	1446	71	122
Gimnazjum nr 1	370	16	28
Gimnazjum nr 2	527	22	44
Razem Gimnazja	897	38	72
Przedszkole nr 2	136	6	11
Przedszkole nr 4	107 (w tym 11 ze szczególnymi Potrzebami edukacyjnymi)	6	14
Przedszkole nr 5	124	6	10
Przedszkole w Jawiszowicach	111	5	9
Przedszkole w Skidzinii	37	2	3
Przedszkole w Przecieszynie	41	2	3
Przedszkole w Zasolu	23	1	1
Razem Przedszkola	579	28	51

W gminie Brzeszcze działa aktualnie 6 szkół podstawowych, 2 gimnazja i 7 przedszkoli. Średnio na jednego nauczyciela w szkołach podstawowych i gimnazjach przypada 12 uczniów, w przedszkolach, na wychowawcę przypada 11 dzieci.

Są to wskaźniki lepsze niż dla województwa i powiatu. I tak w przypadku szkół podstawowych, średnia dla województwa to 12, dla powiatu – 13, w gimnazjach, dla województwa – 13, powiatu – 15, w przedszkolach, dla województwa – 13, powiatu – 12.

Opieka zdrowotna

W gminie Brzeszcze działają dwie przychodnie Rejonowe Specjalistyczne:

Przychodnia nr 1 z poradniami: Dermatologiczną i Pulmonologiczną.

Przychodnia nr 2 z poradniami: Alergologiczną, Kardiologiczną, Neurologiczną, Reumatologiczną, Ginekologiczną, Chirurgiczną, Urazowo-ortopedyczną, Okulistyczną, Laryngologiczną, Urologiczną, Osteoporozy.

Aktywność społeczna i obywatelska

Na terenie gminy Brzeszcze działa stosunkowo wiele aktywnych organizacji pozarządowych. Są to przede wszystkim stowarzyszenia kultury fizycznej, kulturalne, ekologiczne, ochrony zdrowia, Ochotnicza Straż Pożarna i inne organizacje.

Tabela 24. Spis działających stowarzyszeń

Stowarzyszenia kultury fizycznej

L.p.	Nazwa organizacji	Rok zał.	Liczba członków	Cele statutowe
1.	Towarzystwo Turystyki Rowerowej „Cyklista”	2003	52	Organizowanie turystyki rowerowej oraz innych form aktywnego wypoczynku
2.	Uczniowski Klub Sportowy	1999	400	Rozwój kultury fizycznej
3.	Klub Oyama Karate	1994	70	Prowadzenie zajęć sportowo-rekreacyjnych
4.	Harcerski Klub Taternictwa Jaskiniowego	1989	54	Organizowanie wypraw i obozów turystyczno-krajoznawczych, sportowych, naukowych, popularyzacja wiedzy o jaskiniach, górach i alpinizmie
5.	Klub Sportowy „Górnik”	1922	1450	
6.	Ludowy Klub Sportowy w Jawiszowicach	1956	151	Propagowanie kultury fizycznej wśród młodzieży
7.	Ludowy Klub Sportowy w Przecieszynie	1971	125	Uczestniczenie w realizacji programów środowiskowych, gminnych, wojewódzkich i krajowych
8.	Ludowy Klub Sportowy w Skidzinie	1999	146	Organizowanie zawodów, turniejów sportowych, festynów sportowo-rekreacyjnych

Stowarzyszenia kulturalne

L.p.	Nazwa organizacji	Rok zał.	Liczba członków	Cele statutowe
1.	Stowarzyszenie na rzecz Gminy Brzeszcze „Brzost”	2000	44	Organizowanie i wspieranie przedsięwzięć i działań zmierzających do ochrony i ocalenia od zapomnienia wartości kulturowych

Stowarzyszenia ekologiczne

L.p.	Nazwa organizacji	Rok zał.	Liczba członków	Cele statutowe
1.	Stowarzyszenie Ekologiczne BIOS	2001	34	Organizowanie i wspieranie przedsięwzięć i działań o charakterze ekologicznym. Promowanie ekologicznego czyli zdrowego modelu odżywiania, pracy i wypoczynku

Stowarzyszenia ochrony zdrowia

L.p.	Nazwa organizacji	Rok zał.	Liczba członków	Cele statutowe
1.	Polskie Stowarzyszenie Diabetyków	1994	104	Organizowanie spotkań edukacyjnych, warsztatów z udziałem diabetyków, okulistów, neurologów, pomoc i zaopatrzenie w sprzęt medyczny, organizowanie turnusów szkoleniowo-rehabilitacyjnych pod nadzorem specjalistów
2.	Amazonki	2003	29	Niesienie pomocy kobietom przed i po zabiegu mastektomii, uczestniczenie w akcjach mających na celu wykrywanie nowotworów piersi

3.	Stowarzyszenie Na Rzecz Dzieci Niepełnosprawnych „OLIMP”	1990	53	Opieka i pomoc dzieciom i młodzieży niepełnosprawnej. Tworzenie warunków do realizacji programów rozwojowych dzieci i młodzieży niepełnosprawnej poprzez wielokierunkową stymulację wszystkich sfer rozwoju
4.	Stowarzyszenie Trzeźwości i Integracji Społecznej	2004	31	Tworzenie warunków umożliwiających korzystanie z pomocy terapeutycznej i rehabilitacyjnej osobom uzależnionym od alkoholu i innych substancji oraz członkom ich rodzin
5.	Fundacja Pomocy Społecznej	1990		Zapobieganie sieroctwu społecznemu, pomoc najbardziej potrzebującym, przeciwdziałanie ubóstwu, pomoc osobom niesprawnym ruchowo, promowanie najzdolniejszych uczniów

Ochotnicza Straż Pożarna

L.p.	Nazwa/miejscowość	Rok powstania	Liczba członków
1	OSP Brzeszcze	1887	89
2.	OSP Jawiszowice	1922	120
3.	OSP Przecieszyn	1946	41
4.	OSP Skidziń	1948	44
5.	OSP Zasole	1954	50
6.	OSP Brzeszcze-Bór	1955	34

Inne organizacje:

Polski Związek Wędkarski

Koło Łowieckie „Ryś”

Koło Łowieckie „Żbik”

Polski Związek Pszczelarzy Koło Brzeszcze

Polski Związek Pszczelarzy Koło Jawiszowice

Polski Związek Hodowców Gołębia Poczтового Oddział Brzeszcze
Klub Honorowych Dawców Krwi przy PCK KWK Brzeszcze im. M. Bobrzeckiej
Związek Filatelistów

Współpraca gminy z lokalnymi organizacjami pozarządowymi

Gmina finansowo wspiera działające na swoim terenie organizacje pozarządowe poprzez: dotacje na działalność statutową, powierzanie prowadzenia działań własnych, Gminny Fundusz Ochrony Środowiska, dofinansowanie zadań i projektów, wspólną realizację zadań a także przez bezpłatne udostępnianie lokali gminnych, miejsc na serwerze internetowym oraz pomoc w promocji i reklamie.

Wybrane przykłady wspólnych działań gminy i stowarzyszeń : „Sprzątanie Świata”, „Ratujmy kasztany”, Akcja „Dzikie wysypiska”, Złoty Ekologów (Stowarzyszenie „BIOS”), „Europa na cztery ręce – Brzeszczańskie ścieżki europejskie”, „ Ścieżkami naszej tradycji, historii, architektury, pomników przyrody” – projekty dofinansowane przez Fundację Batorego” (Stowarzyszenie „BRZOST”).

W Brzeszczach widoczny jest wysiłek i efekty budowania społeczeństwa obywatelskiego. Działa Forum Stowarzyszeń gminy Brzeszcze, Centrum Wolontariatu. Aktywizacja młodzieży i włączanie w życie i problemy gminy odbywa się poprzez Młodzieżowy Parlament Gminy Brzeszcze.

Od 1999 r. istnieje Centrum Aktywności Lokalnej jako instytucja obywatelska działająca między samorządem, a mieszkańcami.

CAL jako model pracy instytucji kultury uruchamia rozwój zaczynający się od oddziaływania na sferę kultury (zmiana postaw, rozbudzanie twórczości i innowacji , otwarcie na zmianę), by przez edukację (rozwój wiedzy i umiejętności niezbędnych do działania) osiągnąć aktywność społeczną stanowiącą podstawę demokracji (zaangażowanie w rozwiązywanie problemów własnych i środowiska, aktywność w życiu publicznym) czyli społeczeństwo obywatelskie.

II.8 Gmina Brzeszcze - historia, dziedzictwo kulturowe

Miasto i Gmina Brzeszcze jest jedną z kilku jednostek samorządu terytorialnego, wchodzących w skład powiatu oświęcimskiego . Do gminy, oprócz miasta Brzeszcze należy pięć sołectw: Jawiszowice, Przeczyszyn, Skidziń, Wilczkowice i Zasole. Gmina jest położona między rzekami Wisłą, a Sołą, na terenie Kotliny Oświęcimskiej.

Nazwa miasta „*Brzeszcze*” wywodzi się od wiązu górskiego, zwanego *brzostem*, rosnącego niegdyś nad brzegiem Wisły.

Brzeszcze i okoliczne wsie założono w okresie średniowiecza na prawie niemieckim. Najstarszą wsią gminy są Jawiszowice wzmiankowane w spisach świętopietrza w 1326 r. Pozostałe wsie poświadczane zostały dopiero w XV w. Brzeszcze pojawiły się po raz pierwszy w dokumentach

w 1443r. jako własność książęca. Z kolei Przecieszyn w 1445 r., Skidziń w 1454 r., a Wilczkowie w 1457r. Trzy ostatnie wsie w XV w. i później były w rękach szlacheckich.

Wszystkie zaś od chwili pojawienia się w źródłach dzieliły losy Księstwa Oświęcimskiego, które powstało w latach 1315 – 1317 , w wyniku podziałów dynastycznych w opolskiej i cieszyńskiej linii Piastów Śląskich. Księstwo Oświęcimskie w latach 1327 – 1457 stanowiło lenno królów czeskich, natomiast po wykupieniu przez Kazimierza Jagiellończyka w 1457 r., było częścią Korony Polskiej. Początkowo panował tam odrębny ustrój prawno – polityczny w porównaniu do innych ziem Królestwa Polskiego. Dopiero w 1564 r. stan prawny został uregulowany i od tego czasu szlachta, duchowieństwo i mieszczenie z terenu księstwa posiadali takie same prawa, jak obywatele Rzeczpospolitej.

Już od roku 1457, kiedy to księstwo stało się własnością króla polskiego, także i Brzeszcze przeszły na jego własność, stając się królewszczyzną. Była ona wydzierżawiana licznym przedstawicielom najznamienitszych rodów rycerskich, a także wpływowym osobom na dworze króla m. in. Jakubowi z Dębna herbu Dębno, Mikołajowi Słupowi z Dubowca herbu Kornicz, rodzinie Myszkowskich herbu Jastrzębiec.

Dzierżawcami byli również Tęczyńscy herbu Topór, Komorowscy herbu Korczak oraz Małachowscy herbu Nałęcz.

Od wieków ludność Brzeszcz i wsi położonych w sąsiedztwie żyła przede wszystkim z rolnictwa. Dopiero założenie stawów, o których pierwsze wiadomości pochodzą z 1473 r., zmieniło charakter zajęć mieszkańców Brzeszcz aż do końca XIX w. Rozbudowę gospodarki stawowej w XV – XVI w. zawdzięczać należy w szczególności zainteresowaniom dworu królewskiego, pragnącego pomnożenia dochodów płynących z Brzeszcz, jak również osobistemu zaangażowaniu miejscowych dzierżawców (szczególnie Myszkowskich).

Poza hodowlą ryb i rolnictwem, ludność Brzeszcz od XVI w. żyła także z hodowli bydła i owiec.

Za wyjątkiem Jawiszowic, stanowiących jednowioskową parafię, pozostałe wsie należały do parafii oświęcimskiej. Już w średniowieczu pojawiają się zapisy świadczące o edukacji miejscowej społeczności. M.in. z 1423 r. pochodzi wzmianka o immatrykulacji Jakuba z Jawiszowic w poczet studentów Uniwersytetu Krakowskiego. Także w Jawiszowicach istniała wówczas jedyna na terenie obecnej gminy szkoła parafialna, poświęcona dopiero w 1598 r. Mieszkańcy Brzeszcz, Przecieszyna, Skidzina i Wilczkowic pobierali naukę prawdopodobnie w oświęcimskiej szkole parafialnej. Zasole stanowiło część wsi Łęki i podlegało pod parafię w Bielanych.

W wyniku pierwszego rozbioru Polski w 1772 r. obszar byłego księstwa oświęcimskiego, a wraz z nim Brzeszcze, przeszło pod panowanie austriackie.

Po różnych kolejach losu, zmieniając właścicieli, w 1814 r. wieś przeszła na własność Wiktorii Mieroszewskiej, która bardzo dobrze wpisała się w pamięci brzeszczańskich chłopów, redukując pańszczyznę i ucząc chłopskie dzieci. W podziękę za to miejscowe społeczeństwo wybudowało jej pomnik w 1816 r., znajdujący się naprzeciw cmentarza, przy ul. Ofiar Oświęcimia. W 1822 r. Wiktorii Mieroszevska wymieniła Brzeszcze Skidziń, Przecieszyn i Wilczkowie za klucz chrzanowski z Arcyksięciem Karolem Ludwikiem Habsburgiem. Wymienione miejscowości w posiadaniu Habsburgów pozostawały do 1924r. Wówczas Karol Stefan Habsburg podarował swój majątek Polskiej Akademii Umiejętności w Krakowie, która dysponowała Brzeszczami do 1945r. Majątek Akademii upaństwowiono , grunty rolne uległy parcelacji, a stawy przejęło utworzone Państwowe Gospodarstwo Rybackie.

W okresie zaborów założono w Brzeszczach w 1857 r. jednoklasową szkołę, w latach 1874 – 1876 wybudowano obecny kościół parafialny p.w. św. Urbana, a w 1904 r. erygowano samodzielną parafię, kończąc tym samym sięgającą połowy XV w. przynależność Brzeszcz do parafii oświęcimskiej. W drugiej połowie XIX w. miejscowość uzyskała połączenia

komunikacyjne z okolicą: w 1856 r. - kolejowe z Dziedzicami i Oświęcimiem, a w latach 1875 – 1879 drogowe z Pszczyną. Ale dopiero odkrycie złóż węgla kamiennego na terenie Brzeszcz pod koniec XIX w. , zmieniło w następnym okresie dotychczasowy charakter miejscowości. W 1903 r. przystąpiono do budowy kopalni i okolicznych osiedli robotniczych (Stara i Nowa Kolonia).

Odzyskanie niepodległości w 1918r. spowodowało dalszy rozwój kopalni i osady. Zbudowano nowe szyby kopalniane w Jawiszowicach i połączone je boczną koleją z macierzystą kopalnią. Kopalnia „Brzeszcze” była jedyną państwową kopalnią w okresie istnienia II Rzeczypospolitej. Na terenie miejscowości istniało już wówczas kilkanaście organizacji społecznych i politycznych, towarzystw, klubów i bibliotek.

W okresie okupacji Brzeszcze znalazły się w najbliższym sąsiedztwie obozu zagłady w Oświęcimiem i dwóch podobozów – we wsi Bór – KL Auschwitz Birkenau i na granicy Brzeszcz i Jawiszowic. Od samego początku istnienia obozów, ludność Brzeszcz i okolic niosła ofiarną pomoc więźniom. Za te zasługi miasto Brzeszcze w 1967 r. zostało udekorowane Orderem Krzyża Grunwaldu III klasy. Wyzwolenie Brzeszcz 27 stycznia 1945r. zakończyło okres okupacji.

Po roku 1945 nastąpił dynamiczny rozwój miejscowości, szczególnie w latach 60 i 70 – tych. Zbudowano nowe osiedla (przy ul. Dworcowej i os. Szymanowskiego), szkoły, przedszkola. Wzrosła liczba mieszkańców, rozbudowano kopalnię.

W latach 80-tych powstało osiedle Paderewskiego. 7 lipca 1962 r. Brzeszcze otrzymały prawa miejskie, a w 1982 r. ustalony został obecny kształt administracyjny miasta i gminy.

W okresie stalinowskim, w 1950 r. na miejscu byłego podobozu Jawischowitz, władze komunistyczne zorganizowały Ośrodek Pracy Więźniów, w którym przetrzymywano osoby pracujące na terenie kopalni. Jego działalność dobiegła końca w 1956 r.

W 1967 r. w parku przy kopalni wybudowano ze składek społeczeństwa pomnik ku czci poległych i pomordowanych w okresie II wojny światowej, a 1 września 1983 r. odsłonięto na terenie byłego podobozu Jawischowitz, pomnik ku czci ofiar tego obozu.

Zabytki na terenie miasta i gminy Brzeszcze:

- ⇒ Drewniany kościół z 1692 r. pod wezwaniem św. Marcina,
- ⇒ Drewniane domy z przełomu XIX i XX w. konstrukcji zrębowej i przysłupowej na ulicach: Piastowskiej, św. Wojciecha, Kosynierów, Dąbrowskiego, Doły, Władysława Reymonta, Siedliska, Leśnej i Obozowej,
- ⇒ Drewniane stodoły konstrukcji sumikowo – łątkowej przy ul. Reja i Słonecznej,
- ⇒ Murowany kościół z lat 1874 – 1876 w stylu neobarokowym pod wezwaniem św. Urbana w Brzeszczach,
- ⇒ Osiedle robotnicze : Stara Kolonia przy ul. Górniczej, Nowa Kolonia przy ul. Nowa Kolonia, Kolonia Urzędnicza przy ul. T. Kościuszki,
- ⇒ Budynek łaźni obozowej na terenie dawnego podobozu Jawischowitz.

Pomniki walki i męczeństwa oraz tablice pamiątkowe:

Brzeszcze

- ⇒ Pomnik Grunwaldzki przy ul. Piastowskiej (obok kościoła p.w. św. Urbana),

- ⇒ Cmentarz komunalny przy ul. Dąbrowskiego: pomnik żołnierzy Wojska Polskiego poległych we wrześniu 1939 r., pomnik nagrobny na zbiorowej mogile ofiar „marszu śmierci poległych” w styczniu 1945 r. i mogiła czworga dzieci,
- ⇒ Pomnik ofiar faszyzmu w parku przy kopalni (ul. Ofiar Oświęcimia),
- ⇒ Pomnik ofiar podbozu Jawischowitz przy ul. Dworcowej,
- ⇒ Tablica pamiątkowa ku czci Marii Bobrzeckiej na budynku apteki i przy ul. Ofiar Oświęcimia,
- ⇒ Tablica pamiątkowa ku czci ok. 90 więźniarek francuskich zamordowanych w sierpniu 1942 r. na terenie karnej kompanii kobiet (budynek przedszkola w Brzeczach – Borze przy ul. Bór),

Jawiszowice

- ⇒ Pomnik ku czci mieszkańców wsi pomordowanych w latach 1939 – 1945 przy ul. Bielskiej,
- ⇒ Cmentarz parafialny – pomnik ku czci lotnika amerykańskiego zastrzelonego 17 grudnia 1944 r.

Zasole

- ⇒ Pomnik ku czci Konstantego Jagiełły ps. „Kostek”, poległego 27 października 1944 r. na terenie wsi (ul. Kostka Jagiełły).

W 2002 roku Stowarzyszenie na rzecz Gminy Brzeczce „Brzost” i Ośrodek Kultury w Brzeczach wspólnie zrealizowały projekt „Ścieżkami naszej historii, tradycji, kultury i przyrody”. Celem projektu było zebranie danych dotyczących kościołów, kapliczek, architektury drewnianej i murowanej, osobliwości przyrodniczych, a następnie umieszczenie ich na mapie. Powstała mapa z zaznaczonymi trasami:

Trasa nr 1 - „Kościoły i kaplice”

Trasa nr 2 - „Krzyże i kapliczki przydrożne”

Trasa nr 3 – „Architektura drewniana”

Trasa nr 4 – „ Architektura murowana”

Trasa nr 5 – „Pomniki, miejsca pamięci, tablice pamiątkowe”

Trasa nr 6 – „Osobliwości Przyrodnicze”

Trasy można pokonywać pieszo, rowerem lub samochodem.

BILANS STRATEGICZNY GMINY W ROKU 2005

III.1 Analiza SWOT

Analiza SWOT jest powszechnie stosowaną metodą wspierającą opis i analizę strategiczną pozycji rozwojowej obszarów.

Pozwala ona na uporządkowanie wiedzy o charakterystyce danego obszaru w układzie czterech kategorii: mocnych stron, słabych stron, szans i zagrożeń, przy czym poszczególne kategorie definiowane są jako:

a/ mocne strony – korzystne okoliczności wewnętrzne, pozytywne cechy rzeczywistości, sprzyjające rozwojowi gminy,

b/ słabe strony – niekorzystne okoliczności wewnętrzne, negatywne cechy rzeczywistości stanowiące bariery lub ograniczenia rozwoju gminy,

c/ szanse – korzystne okoliczności zewnętrzne, pozytywne tendencje, jakie niesie przyszłość lub pozytywne okoliczności tkwiące w otoczeniu (pozytywne uwarunkowania zewnętrzne rozwoju)

d/ zagrożenia – niekorzystne okoliczności zewnętrzne, negatywne tendencje, jakie niesie przyszłość lub negatywne okoliczności tkwiące w otoczeniu (negatywne uwarunkowania zewnętrzne rozwoju).

W trakcie prac nad wytycznymi do strategii prowadzonymi w ramach lokalnych warsztatów strategicznych zdiagnozowane zostały przez uczestników cechy charakterystyczne gminy i potencjalne wpływy otoczenia mające podstawowe znaczenie dla jej rozwoju.

Analizę przeprowadzono w układzie **5 obszarów strategicznych rozwoju gminy**¹⁹ :

- DOSTĘPNOŚĆ KOMUNIKACYJNA

- GOSPODARKA

- PRZESTRZEŃ I ŚRODOWISKO

- POLITYKA SPOŁECZNA

- PERSPEKTYWY DLA MŁODZIEŻY.

¹⁹ Obszar pierwszy – „Dostępność komunikacyjna” – w opisie samej strategii został włączony do obszaru „Gospodarka”

Tabela 25. Analiza SWOT dla obszaru „DOSTĘPNOŚĆ KOMUNIKACYJNA”²⁰

MOCNE strony	SŁABE strony
<ol style="list-style-type: none"> 1. Polityka proinwestycyjna gminy 2. Położenie geograficzne 3. Istnienie sieci kolejowej 4. Sieć telekomunikacyjna (2 operatorów + sieci komórkowe) 5. Stosunkowo dobra dostępność do lotnisk 6. Tereny inwestycyjne w gminie 	<ol style="list-style-type: none"> 1. Brak obwodnicy dla ruchu tranzytowego 2. Niska jakość dróg, zły stan techniczny 3. Nienormatywność, niska przepustowość dróg 4. Spóźnione technologie teleinformatyczne 5. Brak telewizji lokalnej 6. Brak parkingów 7. Położenie gminy 8. Brak dobrego dojazdu do terenów inwestycyjnych
SZANSE	ZAGROŻENIA
<ol style="list-style-type: none"> 1. Budowa drogi S1 2. Możliwość pozyskania środków UE na infrastrukturę drogową 3. Programy inwestycyjne 	<ol style="list-style-type: none"> 1. Brak polityki państwa w zakresie infrastruktury drogowej 2. Szkody górnicze 3. Nasiloną eksploatacja dróg

²⁰ W tabelach zachowana została pisownia oryginalna, formułowana przez poszczególne grupy pracujące nad poszczególnymi obszarami strategicznymi rozwoju gminy w trakcie warsztatów lokalnych

Tabela 26. Analiza SWOT dla obszaru „GOSPODARKA”

MOCNE strony	SŁABE strony
<ol style="list-style-type: none"> 1. Teren przemysłowy R II – własność gminy pod rozwój m/ś przedsiębiorczość 2. Media, bocznica, droga 3. Lokalizacja gminy na styku dwóch województw 4. KWK „B-CZE-SIL” – stabilne dochody 5. Dobra sieć handlowa 6. Tereny do składowania – produktów i odpadów 7. Zasoby ludzkie w wieku produkcyjnym 	<ol style="list-style-type: none"> 1. Brak planu zagospodarowania przestrzennego 2. Brak programów motywacyjnych inwestorów – preferencje 3. Wysokie podatki lokalne 4. Szkody górnicze 5. Brak przygotowania terenu w strefie inwestycyjnej – (wyburzenia) 6. Brak mieszkań
SZANSE	ZAGROŻENIA
<ol style="list-style-type: none"> 1. Wejście do UE – możliwość uzyskania środków pomocowych 2. Budowa drogi S1 3. Zagospodarowania terenów rekreacyjnych 4. Własne składowisko odpadów 5. Bliskość ośrodków przemysłowych - kooperacja 	<ol style="list-style-type: none"> 1. Wysokie koszty kredytów 2. Wysokie koszty pracy 3. Niestabilne prawo 4. Budowa supermarketu zachodniej sieci – zagrożenie lokalnego handlu 5. Bliskość strefy ekonomicznej w tychach

Tabela 27. Analiza SWOT dla obszaru „PRZESTRZEŃ I ŚRODOWISKO”

MOCNE strony	SŁABE strony
<ol style="list-style-type: none"> 1. Tereny o dużych walorach przyrodniczych i krajobrazowych (Nazieleńce, Soła) 2. Ukierunkowana gospodarka odpadami, własne składowisko odpadów oraz oczyszczalnia ścieków 3. Tereny inwestycyjne (poprzemysłowe) 4. Bogactwa naturalne – dobra jakość węgla, metan, żwir 5. Zaplecze sportowe (basen, hala, stadion) 6. Bogata sieć komunikacyjna, drogowa i kolejowa 7. Realizowane metodycznie programy ochrony środowiska 8. Duża ilość obiektów zabytkowych, kościoły, kapliczki 	<ol style="list-style-type: none"> 1. Położenie na obszarze górniczym – szkody górnicze 2. Brak planu zagospodarowania przestrzennego 3. Tereny zalewowe – zagrożenie powodzią 4. Nieuregulowane stosunki wodno-prawne (spółki wodne, wodociągi) 5. Brak kompleksowej segregacji odpadowej 6. Położenie na peryferiach małopolski
SZANSE	ZAGROŻENIA
<ol style="list-style-type: none"> 1. Uchwalenie planu zagospodarowania przestrzennego 2. Budowa drogi ekspresowej s1 3. Pozyskanie środków zewnętrznych 4. Wyznaczenie stref ekonomicznych 5. Wdrażanie planu gospodarki odpadowej i programów ochrony środowiska 6. Budownictwo jednorodzinne (uzbrajanie terenów) 7. Ujęcie metanu i biogazu 8. Alternatywne ujęcie wody 9. Program ochrony dziedzictwa kulturowego i przyrodniczego 	<ol style="list-style-type: none"> 1. Emisja gazów cieplarnianych (KWK Brzeszcze – Silesia) 2. Tereny zalewowe 3. Szkody górnicze 4. Odpady przemysłowe 5. Chemizacja i intensyfikacja produkcji rolnej

Tabela 28. Analiza SWOT dla obszaru „POLITYKA SPOŁECZNA”

MOCNE strony	SŁABE strony
<ol style="list-style-type: none"> 1. Duża ilość organizacji pozarządowych 2. Duża ilość osób objętych działaniem opieki społecznej 3. Duża ilość zaangażowanych w opiekę społeczną 4. Duża ilość potencjalnych sponsorów 5. Infrastruktura i baza lokalowa organizacji pozarządowych i instytucji 6. Wysoki poziom przygotowania merytorycznej kadry 7. Zdiagnozowany problem bezdomności 8. Sprawna i dobrze wyposażona lokalowo służba zdrowia 	<ol style="list-style-type: none"> 1. Brak lokali socjalnych 2. Brak dotacji na odszkodowania dla gminy 3. Brak koordynacji działań organizacji pozarządowych i instytucji samorządowych (konstruktywnej współpracy) 4. Brak bazy socjalnej dla osób starszych i niepełnosprawnych (dom opieki dziennej) 5. Brak informacji o przedmiocie działalności instytucji i organizacji prospołecznych
SZANSE	ZAGROŻENIA
<ol style="list-style-type: none"> 1. Opracowanie programu systemowej współpracy organizacji pozarządowych instytucji samorządowych i administracji 2. Możliwość wspólnego aplikowania do funduszy 3. Rozbudowa infrastruktury prospoł. -> stworzenie centrum integracji społecznej miejsc pracy 4. Strategia polityki społecznej kraju 2007-2013 -> strategia polityki społecznej GB 5. Uzbrojenie terenów pod budowę 	<ol style="list-style-type: none"> 1. Brak rozwiązań ustawowych dotyczących odszkodowań za lokale socjalne (obciążenie budżetu gminy) 2. Brak środków finansowych budżetu państwa na zadania państwowe (odszkodowania) 3. Niestabilne ustawodawstwo dotyczące służby zdrowia 4. Niedostateczna świadomość społeczna (brak tolerancji) 5. Wzrost bezrobocia (obciążenie budżetu gminy ops)

Tabela 29. Analiza SWOT dla obszaru „PERSPEKTYWY DLA MŁODZIEŻY”

MOCNE strony	SŁABE strony
<ol style="list-style-type: none"> 1. Zdolna młodzież z ambicjami, kreatywna 2. Wysoki poziom edukacji, baza sportowa 3. Kulturalna (prężnie działający środek kultury) 4. Wykwalifikowana kadra pedagogiczna 5. Świadomi rodzice 6. Młodzież świadoma, że nauka jest warunkiem sukcesu 7. Bogata oferta edukacyjna 8. Bliskie sąsiedztwo z ośrodkami kulturalnymi, historycznymi i turystycznymi 	<ol style="list-style-type: none"> 1. Młodzież z trudnościami w nauce 2. Młodzież dotknięta dysfunkcjami, patologia 3. Brak miejsc pracy dla absolwentów 4. Bierność – niepodejmowanie nauki, zły sposób spędzania czasu, dziedziczenie bierności 5. Utrudniony dostęp do korzystania z oferty edukacyjna, kulturalna, sportowa. Dzieci mieszkające na wsi 6. Brak dostępu do szkół wyższych 7. Mała ilość nauczycieli z pasją 8. Brak nowych mieszkań 9. Bierność w podejmowaniu ryzyka
SZANSE	ZAGROŻENIA
<ol style="list-style-type: none"> 1. Perspektywa otwarcia państwowej wyższej szkoły zawodowej w Oświęcimiu 2. Polityka gminy – pozyskanie inwestora, który zwiększy zatrudnienie 3. Sprawnie działające doradztwo zawodowe 4. Rozwój cywilizacji 5. Członkostwo polski w UE 6. Udział młodzieży w strukturach samorządowych, rządowych i parlamentarnych 	<ol style="list-style-type: none"> 1. Migracja z terenów gminy 2. Spadek ilości urodzeń 3. Rozwój cywilizacji – patologia, zanieczyszczenie środowiska, wzrost tempa życia 4. Wzrost kosztów edukacji 5. Zubożenie społeczeństwa, wzrost kosztów utrzymania 6. Niesprzyjająca rozwojowi działalności nowopowstających przedsiębiorstw – polityka rządowa 7. Źle finansowana przez państwo nauka i oświata

III.2 Specyfika gminy i kluczowe problemy rozwoju

Miasto i gmina Brzeszcze posiada wyraźną specyfikę.

Zważywszy na przeanalizowaną charakterystykę różnych obszarów życia i rozwoju lokalnej wspólnoty, jak i cechy jej przestrzeni, można zaryzykować stwierdzenie, że jest to gmina kontrastów.

Niegdyś tradycyjnie rolnicza, obecnie tradycyjnie górnicza, wspólnota lokalna Brzeszcz stoi w obliczu wyzwania ponownego „wymyślenia” i ukształtowania swojego profilu społeczno-gospodarczego.

Społeczność Brzeszcz charakteryzuje się stosunkowo wysokim poziomem rozwoju społecznego i siłą lokalnej wspólnoty, ma rozwinięte poczucie wagi zagadnień społecznych i rozwiniętą aktywność społeczną i obywatelską na tym polu. Z drugiej strony jej życie gospodarcze jest zupełnie zdominowane przez jeden duży zakład tj. Kopalnię KWK „Brzeszcze”. Lokalny sektor małych i średnich przedsiębiorstw jest niewielki, słaby i głównie obsługowy, nastawiony na obsługę lokalnego rynku – nie ma więc znaczącego potencjału rozwojowego. W strukturze lokalnej gospodarki zdecydowanie dominuje przemysł i to tradycyjny (górnictwo).

Można zaryzykować stwierdzenie, że ludzie w Brzeszczach są aktywni, ale - nie na niwie gospodarczej. Ma to z pewnością źródła m.in. w gospodarczej historii obszaru, która nie sprzyjała wytworzeniu wzorców zindywidualizowanego działania. Jednym z kluczowych dla przyszłości gminy pytań jest więc: w jaki sposób rozwinąć istniejącą aktywność społeczną i obywatelską - w dużej mierze o charakterze wspólnotowym, kooperacyjnym - w zindywidualizowaną (a może właśnie „uspołecznioną”) przedsiębiorczość, która pomoże zbudować na nowo fundamenty lokalnej gospodarki?

Dotychczasowa ścieżka aktywności gospodarczej na terenie gminy powoduje, że w roku 2005 gospodarka gminy to w dużej mierze monokultura, oparta o, ale i uzależniona prawie w pełni od funkcjonowania Kopalni KWK „Brzeszcze”. Zważywszy na charakterystykę złóż węgla, zgodnie z aktualnymi planami rządowymi dla branży górniczej i dzięki korzystnej koniunkturze międzynarodowej Kopalnia – według oceny „na dziś” – ma stabilną pozycję i zagwarantowane funkcjonowanie przez najbliższych 10-15 lat. To jest czas, który wspólnota lokalna ma na zbudowanie nowych podstaw swojego ekonomicznego rozwoju.

W związku z restrukturyzacją działalności największego pracodawcy w gminie uwalniają się i najbliższych latach uwalniać się będą znaczące powierzchnie terenów poprzemysłowych - dobrze wyposażonych w infrastrukturę, zwartych kilkudziesięciohektarowych obszarów do wykorzystania w celach gospodarczych. Paradoksalnie w gminie nie istnieje jednak ujawniony potencjał gospodarczy, który byłby w stanie te tereny zagospodarować i wykorzystać. Przeważająca większość lokalnych firm – poza kopalnią i powiązanymi z nią przedsiębiorstwami – to typowe mikro i małe przedsiębiorstwa, operujące na lokalnym rynku, bez zidentyfikowanej strategii rozwoju i większych ambicji rozwojowych.

Oznacza to bezwzględną konieczność intensywnego poszukiwania zewnętrznych inwestorów, zarówno publicznych, jak i prywatnych, oraz konieczność poszukiwania niekonwencjonalnych pomysłów na zagospodarowanie uwalnianych terenów, szczególnie zważywszy na dwa czynniki

z góry ograniczające atrakcyjność oferty lokalizacyjnej Brzeszcz: niezbyt dobrą dostępność komunikacyjną oraz konkurencję oferty inwestycyjnej pobliskiego Śląska.

Gmina Brzeszcze posiada też bardzo wyrazistą charakterystykę pod względem zasobów naturalnych. Jest bogata w kopaliny, przede wszystkim węgiel kamienny, intensywnie użytkowane gospodarczo, których obszar eksploatacji pokrywa znaczną część powierzchni gminy (pas północny), a jednocześnie na jej obszarze zlokalizowane są niezwykle ważne ekologicznie obszary siedliskowe w rejonie stawów brzeszczańskich. Cały teren gminy jest też obszarem zagrożonym powodzią. Taka charakterystyka wymaga wyjątkowo odpowiedzialnego gospodarowania przestrzenią i jednocześnie zadbania o zrównoważone i raczej zachowawcze podejście do rozwoju południowo-zachodniej części gminy.

Podsumowując:

Brzeszcze dzisiaj to gmina o stosunkowo korzystnej – na tle innych gmin, nie tylko Małopolski, ale i Śląska - pozycji aktualnej i ogromnych wyzwaniach, które niesie przyszłość oraz możliwe zmiany w otoczeniu. Posiada znaczący, w dużej mierze jeszcze niezwaloryzowany potencjał rozwojowy, ale i duże deficyty. W perspektywie długoterminowej przyszłość gminy, jakości i standardu życia jej mieszkańców jest obarczona dużym ryzykiem.

Taka sytuacja i takie wyzwanie wymaga wyrazistej strategii postępowania – odważnych, niestandardowych działań rekonwersyjnych, strategii nastawionej na wywołanie wyraźnych zmian.



STRATEGIA ROZWOJU SPOŁECZNO-GOSPODARCZEGO MIASTA I GMINY BRZESZCZE NA LATA 2005-2015

IV . 1 Wizja i strategia rozwoju społeczno-gospodarczego

Wizja gminy, rozumiana jako postrzegany i jednocześnie pożądaný przez mieszkańców obraz gminy to:

**BRZESZCZE –
GMINA O WIEJSKICH WALORACH I MIEJSKICH STANDARDACH,
PRZYWIĄZANA DO TRADYCJI,
ZDECYDOWANA NA ROZWÓJ**

MISJĄ LOKALNEGO SAMORZĄDU, radnych i urzędników urzędu miasta i gminy oraz pracowników jednostek podległych jest tworzenie w Brzeszczach optymalnych warunków dla rozwoju Brzeszcz w takim właśnie kierunku.

Misję tę lokalny samorząd urzeczywistnia przede wszystkim poprzez aktywność w czterech obszarach:

- *atrakcyjności gospodarczej gminy* - tworząc możliwie najkorzystniejsze warunki dla rozwoju nowoczesnych przedsiębiorstw,
- *atrakcyjności społecznej gminy* – tworząc jak najlepsze warunki ekonomiczne i społeczne dla życia mieszkańców oraz dbając o możliwie wysoką jego jakość,
- *zrównoważonego gospodarowania przestrzenią gminy*
- *atrakcyjności gminy jako środowiska życia i realizowania się młodych ludzi.*

Aktywność samorządu lokalnego na tych polach jest podporządkowana czterem ogólnym celom strategicznym:

Cel I	ZRÓŻNICOWANIE GOSPODARKI LOKALNEJ
Cel II	AKTYWNE KSZTAŁTOWANIE PRZESTRZENI Z ZACHOWANIEM ZASAD OCHRONY ŚRODOWISKA
Cel III	OTWARTA POLITYKA SPOŁECZNA UWZGLĘDNIAJĄCA POTENCJAŁ I POTRZEBY LOKALNEJ SPOŁECZNOŚCI
Cel IV	INWESTOWANIE WE WSZECHSTRONNY ROZWÓJ DZIECI I MŁODZIEŻY

Podstawowy wysiłek rozwojowy władz gminy skierowany jest z jednej strony na stworzenie podstaw do zdywersyfikowania, zróżnicowania gospodarki gminy, wzmocnienia sektora prywatnego i zwiększenia liczby miejsc pracy w firmach prywatnych niepowiązanych z kopalnią, zaś z drugiej strony na podniesienie jakości życia mieszkańców i stworzenie atrakcyjnych warunków dla wszechstronnego rozwoju brzeszczańskiej młodzieży.

W tym celu konieczne jest podjęcie zdecydowanych starań w celu pozyskania kilku znaczących inwestorów, zdecydowanych zlokalizować na terenie gminy trwałe i stabilne przedsięwzięcia gospodarcze.

Na kolejnych stronach przedstawiona jest podstawowa struktura realizacji: cele operacyjne i realizujące je strategiczne zadania - rozumiane jako wybrane, kluczowe przedsięwzięcia, najważniejsze z punktu widzenia realizacji poszczególnych celów operacyjnych strategii rozwoju gminy, co do których uznaje się, że bez ich realizacji osiągnięcie celów strategii nie będzie możliwe.

Zestawienie zadań strategicznych w układzie celów ujmuje zarówno te zadania, które samorząd gminny powinien podjąć samodzielnie, jak i te, które powinien zainicjować lub podjąć w porozumieniu z partnerami administracyjnymi, społecznymi i gospodarczymi.

Zestawienie zadań strategicznych ujmuje ramowy opis oraz m.in. szacunkowe koszty przedsięwzięć – wszędzie tam, gdzie ich określenie było możliwe. W przypadku niektórych zadań podanie szczegółów realizacyjnych nie jest możliwe na obecnym etapie – dotyczy to szczególnie szacunkowych kosztów i potencjalnych źródeł finansowania zadań, a także możliwego udziału środków własnych w montażu finansowym zadania.

Uszczegółowienie zapisów będzie następować sukcesywnie w dokumentach programowych i budżetowych, w tym kolejnych aktualizacjach Lokalnego Planu Rozwoju oraz Wieloletniego Programu Inwestycyjnego.

IV.2 **Cel strategiczny I – ZRÓŻNICOWANIE GOSPODARKI LOKALNEJ**

CEL STRATEGICZNY I: ZRÓŻNICOWANIE GOSPODARKI LOKALNEJ		
Wskaźniki monitorowania i oceny dla celu strategicznego	<p>Wskaźniki główne:</p> <ul style="list-style-type: none"> ▪ Ilość i struktura firm aktualnie działających na terenie gminy. ▪ Wielkość i struktura zatrudnienia w firmach działających na terenie gminy. ▪ Wpływy z podatku od osób fizycznych. 	<p>Wskaźniki pomocnicze:</p> <ul style="list-style-type: none"> ▪ Ilość spraw załatwianych przez mieszkańców drogą elektroniczną. ▪ Ilość wypadków drogowych.

Cel operacyjny 1: Pozyskanie inwestorów						
<i>Nazwa zadania – PROGRAMU lub PROJEKTU</i>	<i>Opis (cel bezpośredni, oczekiwane korzyści, zakładane efekty rzeczowe)</i>	<i>Harmonogram realizacji (od – do)</i>	<i>Szacunkowe koszty w zł (w układzie harmonogramu)</i>	<i>Potencjalni partnerzy administracyjni, społeczni i gospodarczy</i>	<i>Potencjalne źródła finansowania</i>	<i>Przewidywany % udział środków gminy w sfinansowaniu zadania</i>
I.1.1. Przygotowanie infrastruktury technicznej pod rozwój firm produkcyjnych i usługowych	Celem zadania jest przygotowanie możliwie atrakcyjnych terenów inwestycyjnych dla potencjalnych inwestorów. Wymaga to zakończenia procesu przejmowania przez Gminę Brzeszcze gruntów przemysłowych pod działalność gospodarczą, pełnej inwentaryzacji przejętych nieruchomości i realizacji programu przystosowania nieruchomości pod działalność podmiotów gospodarczych. Zadanie obejmuje obszar Ruch II, teren przy ul. Przemysłowej, nieruchomości w rejonie ul. Ofiar Oświęcimia, przy czym każdy z tych obszarów rozwoju aktywności gospodarczej ma swoją specyfikę. Część zadania realizowana będzie w ramach lokalnego programu rewitalizacji nonrzemysłowej.					
	- przygotowanie	do końca 2007	1 500.000		Gmina (środki własne)	100%
	- realizacja	2008-2013	2 500 000	Urząd Marszałkowski MARR S.A. (promocja gospodarcza)	Gmina (środki własne) UE Urząd Marszałkowski Inwestorzy	25%

<p>I.1.1/1. Strefa Inwestycyjna – Ruch II</p>	<p>Utworzenie strefy inwestycyjnej na terenach Ruch II przejmowanych od Kompani Węglowej służy przyciągnięciu do gminy dużych i średnich inwestorów w branżach produkcyjnych i usługowych. Dopuszcza się różnorodną działalność, jednym z możliwych kierunków rozwoju strefy jest „Zielony Park Przemysłowy”, grupujący firmy z dziedziny ochrony środowiska.</p>	<p>2005-2013</p>	<p>3 500 000</p>	<p>Inwestorzy Województwo Powiat Gminy Partnerskie Kompania Węglowa</p>	<p>UE Urząd Marszałkowski Inwestorzy Gmina (środki własne) NFOŚ WFOŚ</p>	<p>10%</p>
<p>I.1.1/2. Tereny ul. Przemysłowej, ul. Ofiar Oświęcimia</p>	<p>Utworzenie strefy lokalnej przedsiębiorczości – wymaga adaptacji istniejących obiektów i zagospodarowania otoczenia.</p>	<p>2005-2007</p>	<p>750 000</p>	<p>Inwestorzy</p>	<p>Inwestorzy Gmina (środki własne)</p>	<p>10%</p>
<p>I.1.1/3. Nieruchomości przy ul. Ofiar Oświęcimia (koło kopalni)</p>	<p>Utworzenie strefy lokalnej przedsiębiorczości - centrum usługowo-handlowego z zapleczem parkingowym. Wymaga przejęcia nieruchomości, uporządkowania uzbrojenia, zagospodarowania otoczenia.</p>	<p>2006-2009</p>	<p>1 000 000</p>	<p>Gmina</p>	<p>Inwestorzy Gmina (środki własne)</p>	<p>25%</p>

**I.1.2.
Program
motywacyjny dla
przedsiębiorców**

Celem zadania jest stworzenie w gminie przyjaznego klimatu dla podejmowania i rozwoju działalności gospodarczej w nowych dziedzinach, poprzez zaproponowanie przedsiębiorcom i potencjalnym inwestorom programu wspierania przedsiębiorstw prowadzących działalność gospodarczą na terenie gminy.

- opracowanie programu	III-IV kwartał 2005	W ramach działalności bieżącej	Przedsiębiorcy, organizacje otoczenia biznesu	Gmina (środki własne)	100%
- wdrożenie programu					

Cel operacyjny 2: Lepsza dostępność komunikacyjna						
<i>Nazwa zadania – PROGRAMU lub PROJEKTU</i>	<i>Opis (cel bezpośredni, oczekiwane korzyści, zakładane efekty rzeczowe)</i>	<i>Harmonogram realizacji (od – do)</i>	<i>Szacunkowe koszty w zł (w układzie harmonogramu)</i>	<i>Potencjalni partnerzy administracyjni, społeczni i gospodarczy</i>	<i>Potencjalne źródła finansowania</i>	<i>Przewidywany % udział środków gminy w sfinansowaniu zadania</i>
I.2.1. Opracowanie studium komunikacyjnego	Celem zadania jest pozyskanie wiedzy n/t obecnego stanu dróg oraz określenie kierunków rozwoju sieci drogowej (stan obecny i plany na przyszłość)	2005-2006	80 000	ZDW ZDP	Gmina (środki własne)	100%
I.2.2. Lobbing na rzecz powstania drogi S1 z węzłem komunikacyjnym na terenie gminy	Rozmowy z przedstawicielami władz oraz instytucji odpowiedzialnych	2005-2006	W ramach działalności bieżącej	Zarząd Województwa Śląskiego, Zarząd Województwa Małopolskiego, Powiat	Gmina (środki własne)	

I.2.3. Podjęcie współpracy z PKP w zakresie poprawy infrastruktury kolejowej na terenie gminy	<p>Celem zadania jest doprowadzenie do poprawy stanu, estetyki i bezpieczeństwa infrastruktury PKP w gminie, w szczególności doprowadzenie do remontu dworca stacji kolejowej oraz przejazdów kolejowych</p>	<p>2005-2007</p>	<p>Do określenia</p>	<p>Dyrekcja PKP</p>	<p>PKP Gmina (środki własne)</p>	<p>10%</p>
I.2.4. Poprawa stanu i dostosowanie sieci dróg lokalnych i tranzytowych na terenie gminy do drogi S1	<p>Celem zadania jest poprawa stanu sieci dróg na terenie gminy i dostosowanie jej do przewidywanych kierunków rozwoju gminy, w tym budowa obwodnicy zach. i wsch. Brzeszcz, podniesienie standardu istniejącej sieci dróg wojewódzkich, powiatowych, gminnych</p>	<p>2006-2013</p>	<p>40 000 000</p>	<p>Urząd Marszałkowski, Powiat</p>	<p>Urząd Marszałkowski Powiat Gmina (środki własne) UE</p>	<p>60%</p>

Cel operacyjny 3:	Tworzenie społeczeństwa informacyjnego					
<i>Nazwa zadania – PROGRAMU lub PROJEKTU</i>	<i>Opis (cel bezpośredni, oczekiwane korzyści, zakładane efekty rzeczowe)</i>	<i>Harmonogram realizacji (od – do)</i>	<i>Szacunkowe koszty (w układzie harmonogramu)</i>	<i>Potencjalni partnerzy administracyjni, społeczni i gospodarczy</i>	<i>Potencjalne źródła finansowania</i>	<i>Przewidywany % udział środków gminy w sfinansowaniu zadania</i>
I.3.1. Rozwój strony internetowej i obsługi elektronicznej Urzędu	Celem zadania jest zapewnienie dobrego i szybkiego dostępu do informacji nt. gminy oraz lepsza komunikacja pomiędzy mieszkańcami a urzędem. Dzięki realizacji zadania nastąpi rozwój E – administracji, skróci się czas załatwiania spraw w urzędzie i obsługi potencjalnych inwestorów oraz przedsiębiorców.					
	- rozbudowa strony urzędu i wprowadzenie obsługi internetowej spraw	2005-2006	200 000	Urząd Marszałkowski	Gmina (środki własne) Urząd Marszałkowski UE	25%
	- rozwijanie E-administracji	2007-2013				
I.3.2. Stworzenie telewizji lokalnej	Celem zadania jest stworzenie lokalnego programu telewizyjnego, dzięki czemu zapewniony zostanie szybki dostęp do lokalnych informacji. Wymaga to stworzenia lokalnego studia telewizyjnego.	2007-2013	700 000	Kompania Węglowa, Lokalny operator telewizji	Gmina (środki własne) Kompania Węglowa KWK Brzeszcze-Silesia UE	30%

Cel operacyjny 4:	Pozytywny wizerunek gminy					
<i>Nazwa zadania – PROGRAMU lub PROJEKTU</i>	<i>Opis (cel bezpośredni, oczekiwane korzyści, zakładane efekty rzeczowe)</i>	<i>Harmonogram realizacji (od – do)</i>	<i>Szacunkowe koszty (w układzie harmonogramu)</i>	<i>Potencjalni partnerzy administracyjni, społeczni i gospodarczy</i>	<i>Potencjalne źródła finansowania</i>	<i>Przewidywany % udział środków gminy w sfinansowaniu zadania</i>
I. 4.4.1. Opracowanie ofert inwestycyjnych	Celem zadania jest przygotowanie ofert inwestycyjnych gminy skierowanych do różnych grup potencjalnych inwestorów, zarówno spoza, jak i z terenu gminy	2005-2006	100 000	Kompania Węglowa	Gmina (środki własne), Kompania Węglowa KWK Brzeszcze- Silesia	70%
I. 4.4.2. Rozwijanie kontaktów partnerskich z miastami zagranicznymi	Celem zadania jest zdobywanie doświadczeń i pozyskiwanie partnerów w dziedzinie gospodarczej, kulturalnej, edukacyjnej i in.	2006-2013	160 000 (20 000 /rok)	Urząd Marszałkowski, Konsulaty i Ambasad Organizacje poza rządowe, UE	Gmina (środki własne) Partnerzy	50%

I. 4.4.3. Rozwój mediów lokalnych	Celem zadania jest ...	2006-2013	70 000	Ośrodek Kultury	Gmina (środki własne)	100%
I. 4.4. Realizacja kampanii promocyjnych gminy	Celem zadania jest wypromowanie gminy jako dobrego miejsca do lokalizowania przedsiębiorstw - poprzez wyeksponowanie możliwości gospodarczych, oraz jako przyjaznego miejsca zamieszkania i odwiedzin – dzięki walorom przyrodniczo-kulturowym.	2006-2013	180 000 00	Ośrodek Kultury, Kompania Węglowa, organizacje przedsiębiorców	Gmina (środki własne) Partnerzy	60%

IV.3 **Cel strategiczny II – AKTYWNE KSZTAŁTOWANIE PRZESTRZENI Z ZACHOWANIEM ZASAD OCHRONY ŚRODOWISKA**

<p>CEL STRATEGICZNY II:</p>	<p>AKTYWNE KSZTAŁTOWANIE PRZESTRZENI Z ZACHOWANIEM ZASAD OCHRONY ŚRODOWISKA</p>	
<p>Wskaźniki monitorowania i oceny dla celu strategicznego</p>	<p>Wskaźniki główne:</p> <ul style="list-style-type: none"> ▪ Stosunek ilości zużytej wody do ilości odprowadzanych ścieków ▪ Powierzchnia terenów zdegradowanych (wymagających rekultywacji, zagospodarowania) 	<p>Wskaźniki pomocnicze:</p> <ul style="list-style-type: none"> ▪ Parametry środowiska: <ul style="list-style-type: none"> Pomiar zapylenia Dwutlenek azotu Dwutlenek siarki ▪ Ilość wydanych pozwoleń na budowę

Cel operacyjny 1:	Poprawa ładu przestrzennego					
Nazwa zadania – PROGRAMU lub PROJEKTU	Opis (cel bezpośredni, oczekiwane korzyści, zakładane efekty rzeczowe)	Harmonogram realizacji (od – do)	Szacunkowe koszty (w układzie harmonogramu)	Potencjalni partnerzy administracyjni, społeczni i gospodarczy	Potencjalne źródła finansowania	Przewidywany % udział środków gminy w sfinansowaniu zadania
II.1.1. Koordinacja ruchu zakładów górniczych z planem zagospodarowania przestrzennego	Celem zadania jest doprowadzenie do uzgodnienia ruchu zakładów górniczych prowadzących eksploatację na terenie gminy w tak sposób, aby ograniczyć negatywny wpływ eksploatacji na infrastrukturę i przestrzeń gminy. Zadanie dotyczy zarówno kopalni węgla, jak i zakładów eksploatacji żwiru i piasku.	2005-2013	W ramach działalności bieżącej	Kompania Węglowa KWK Brzeszcze – Silesia, Okręgowy Urząd Górniczy,	Gmina (środki własne)	

II.1.2. Rozbudowa sieci kanalizacyjnej na terenie gminy	Celem zadania jest doprowadzenie do pełnego skanalizowania obszaru gminy. Zadanie obejmuje rozbudowę sieci oraz opracowanie dokumentacji projektowej dla obszarów: Nowa Kolonia, Siedliska, Sołectwa Wschodnie – etap II, tereny nie objęte kanalizacją w rejonie Jawiszowic, Bór, Budy, Zasole, Skidziń, Wilczkowie.					
	- opracowanie dokumentacji				Gmina (środki własne)	100%
	- rozbudowa sieci	2005-2013	25 000 000	Samorządy Osiedlowe	Gmina (środki własne), Środki UE	50%
II.1.3. Uzbrojenie nowych terenów pod budownictwo	Celem zadania jest przygotowanie infrastruktury pod inwestycje budowlane i publiczne – w tym budownictwo wielorodzinne, jednorodzinne i społeczne. W ramach zadania przewiduje się m.in. budowę w rejonie Osiedla Paderewskiego sieci dróg, kanalizacji sanitarnej i deszczowej, a także przygotowanie terenów dla TBS.	2007 - 2013	10 000 000	Samorządy Osiedlowe, TBS	Gmina (środki własne),	50%

II.1.4. Rekultywacja terenów po eksploatacji żwiru i zagospodarowanie na tereny zielone oraz cele rekreacyjno-sportowe	Celem zadania jest rekultywacja i ponowne zagospodarowanie na cele publicznie użyteczne terenów poeksploatacyjnych po wydobyciu żwiru. Wymaga to wypracowania w porozumieniu z właścicielami terenu koncepcji zagospodarowania oraz jej sukcesywnej realizacji przy wsparciu gminy w kolejnych latach.					
	- wypracowanie koncepcji rekultywacji i ponownego zagospodarowania					Gmina (środki własne)
	- realizacja (rekultywacja i ponowne zagospodarowanie)					Gmina (środki własne) środki UE
II.1.5. Rekultywacja terenów objętych szkodami górnictwem w celu wykorzystania gospodarczego	Celem zadania jest rekultywacja i zaktywizowanie gospodarcze terenów objętych szkodami górnictwem. Głównym partnerem jest Kompania Węglowa KWK Brzeszcze-Silesia, która pokrywa koszty rekultywacji.					
	- wypracowanie koncepcji rekultywacji					
	- rekultywacja	2009-2013				Kompania Węglowa KWK Brzeszcze-Silesia

II.1.6. Rewitalizacja obiektów po-przemysłowych na obszarze Ruch II	Celem zadania jest remont i adaptacja na nowe funkcje obiektów przemysłowych na obszarze Ruch II wraz z otoczeniem i dojazdem, co doprowadzi do ponownego ożywienia tego terenu. W ramach zadania przewiduje się ... Zadanie będzie realizowane w porozumieniu i przy wsparciu Kompanii Węglowej KWK Brzeszcze-Silesia, która jest pierwotnym właścicielem obiektów.					
	- wypracowanie programu rewitalizacji i szczegółowej koncepcji zagospodarowania	2005-2006			Gmina (środki własne)	100%
	- realizacja programu rewitalizacji po-przemysłowej	2005-2013			Gmina (środki własne), Środki UE Inne środki pomocowe	60%
II.1.7. Rewitalizacja cennych, zaniedbanych części miasta	Celem zadania jest odnowienie i ożywienie cennych, zaniedbanych obecnie, zabytkowych i tradycyjnych części miasta, ogniskujących różnorodne problemy przestrzenne, społeczne i/lub gospodarcze. Zadanie będzie realizowane w ramach zintegrowanego lokalnego programu rewitalizacji miejskiej, ujmującego zadania inwestycyjne oraz społeczne i wsparcia dla lokalnej przedsiębiorczości. Przewiduje się objęcie programem rewitalizacji Osiedli Stara i Nowa Kolonia – zachowanych w tradycyjnym układzie osiedli pracowniczych (górnicze i urzędnicze) - leżących w pobliżu kopalni.					
	- wypracowanie programu rewitalizacji i koncepcji zagospodarowania	2005-2006			Gmina (środki własne)	100%
	- realizacja programu rewitalizacji miejskiej	2006-2013			Gmina (środki własne) Środki UE	

**II.1.8.
Ochrona lokalnego
dziedzictwa
kulturowego**

Celem zadania jest zapewnienie ochrony i waloryzacja lokalnego dziedzictwa kulturowego, tak, aby z jednej strony wywiązać się z obowiązku właściwej opieki nad zabytkami, zaś z drugiej strony eksponować dziedzictwo kulturowe jako atrakcyjne społecznie i turystycznie, co sprzyja budowaniu atrakcyjności turystycznej gminy. Zadanie obejmuje: ochronę zabytków ruchomych i nieruchomych, zachowanie obiektów świadczących o przeszłości, zabezpieczenie obiektów.

- wypracowanie szczegółowego programu opieki nad zabytkami i ochrony dziedzictwa lokalnego	2005	W ramach działalności bieżącej	Organizacje pozarządowe i inne Powiat	Gmina (środki własne)	100%
- realizacja programu	2005-2013	200 000	Konserwator Zabytków Stowarzyszenie „Brzost” Ośrodek Kultury Urząd Marszałkowski	Gmina (środki własne) Osoby prywatne-sponsorzy Powiat Urząd Marszałkowski Programy grantowe	70%

<p>II.1.9. Opracowanie strategii przeciw-powodziowej</p>	<p>Celem zadania jest przeanalizowanie aktualnej sytuacji w zakresie stosunków wodnych i zagrożenia powodziowego na terenie gminy i wypracowanie i uzgodnienie z wyprzedzeniem strategii postępowania na wypadek powodzi.</p>	<p>2005</p>			<p>Gmina (środki własne)</p>	
---	---	-------------	--	--	------------------------------	--

Cel operacyjny 2:	Poprawa stanu środowiska naturalnego					
<i>Nazwa zadania – PROGRAMU lub PROJEKTU</i>	<i>Opis (cel bezpośredni, oczekiwane korzyści, zakładane efekty rzeczowe)</i>	<i>Harmonogram realizacji (od – do)</i>	<i>Szacunkowe koszty (w układzie harmonogramu)</i>	<i>Potencjalni partnerzy administracyjni, społeczni i gospodarczy</i>	<i>Potencjalne źródła finansowania</i>	<i>Przewidywany % udział środków gminy w sfinansowaniu zadania</i>
II.2.1. Realizacja programu ochrony środowiska	Celem programu jest realizacja polityki ekologicznej państwa. Prezentacja aktualnego stanu środowiska w gminie oraz określenie wynikających z tej analizy celów i zadań.	2005-2013	1 000 000	Agencja Komunalna		
II.2.2. Realizacja planu gospodarki odpadami	Celem planu jest realizacja polityki ekologicznej państwa. Prezentacja aktualnego stanu gospodarki odpadami w gminie oraz określenie wynikających z tej analizy celów i zadań.	2005-2013		Agencja Komunalna		

II.2.3. Zabezpieczenie zaopatrzenia gminy w wodę	Celem zadania jest zagwarantowanie wystarczającej ilości wody dla potrzeb mieszkańców i podmiotów gospodarczych na terenie gminy.					
	- opracowanie strategii zaopatrzenia gminy w wodę	2006				
	- realizacja strategii – prawdopodobnie m.in. poprzez budowę alternatywnego ujęcia wody pitnej	2006-2007	100 000		Gmina (środki własne)	100%
II.2.4. Realizacja programu zalesień zgodnie z planami		2006-2013	50 000	Starostwo Powiatowe	Środki Wspólnej Polityki Rolnej UE Wojewódzki Fundusz Ochrony Środowiska	

II.2.5. Termomodernizacja budynków gminnych	Celem zadania jest ograniczenie strat energii w budynkach gminnych, za czym z jednej strony idzie zmniejszenie kosztów utrzymania, zaś z drugiej strony efekt ekologiczny w postaci zmniejszenia niskiej emisji, zmniejszenia wykorzystania surowców energetycznych. Zadanie obejmuje wszystkie budynki będące własnością gminy.					
	- przeprowadzenie audytów energetycznych i opracowanie dokumentacji	2008-2009	100 000,00	Gmina (środki własne) Nadwiślańska Spółka Energetyczna	UE Wojewódzki Fundusz Ochrony Środowiska	
	- przeprowadzenie termomodernizacji budynków	2010 -2013				50%
II.2.6. Uporządkowanie stosunków wodno-prawnych w gminie	Celem zadania jest uporządkowanie stosunków wodno-prawnych, a przede wszystkim właścicielskich w zakresie gospodarki wodnej w gminie. Wymaga to opracowania programu działania i harmonogramu czasowo-finansowego	2010	500 000	Samorzady Właściciele i zarządcy nieruchomości	Gmina (środki własne) Środki Prywatne	50%

Cel operacyjny 3:	Zrównoważone (ekologiczne) korzystanie z zasobów środowiska przyrodniczego					
<i>Nazwa zadania – PROGRAMU lub PROJEKTU</i>	<i>Opis (cel bezpośredni, oczekiwane korzyści, zakładane efekty rzeczowe)</i>	<i>Harmonogram realizacji (od – do)</i>	<i>Szacunkowe koszty (w układzie harmonogramu)</i>	<i>Potencjalni partnerzy administracyjni, społeczni i gospodarczy</i>	<i>Potencjalne źródła finansowania</i>	<i>Przewidywany % udział środków gminy w sfinansowaniu zadania</i>
II.3.1. Ochrona obszaru „Stawy w Brzeszczach”	Celem zadania jest ochrona cennych przyrodniczo obszarów siedliskowych ptaków w rejonie stawów w Brzeszczach (zgłoszonych do europejskiej sieci NATURA 2000 i leżących w obrębie międzynarodowych korytarzy ekologicznych), czemu służy kierowanie i koncentrowanie aktywności turystycznej w innych rejonach gminy. Ochrona stawów wymaga wypracowania koncepcji możliwe bezkolizyjnego rozwoju infrastruktury i działalności gospodarczej na terenie gminy, w tym wypracowania koncepcji ochrony stawów w przypadku realizacji drogi S1.					
	- wypracowanie koncepcji ochrony	2005-2006			Gmina (środki własne) UE, Programy grantowe	50%
	- realizacja programu ochrony	2005-2013			Gmina (środki własne) UE, Programy grantowe	75%

II.3.2.
Zagospodarowanie
turystyczne doliny
Soły

Celem zadania jest aktywizacja doliny Soły na cele rekreacyjne i turystyczne, co przyczyni się do budowania atrakcyjności turystycznej gminy i z jednej strony przyciągnie na jej teren nowych odwiedzających, a z drugiej strony stworzy dogodne tereny rekreacyjne dla mieszkańców.

- wypracowanie koncepcji zagospodarowania	2005-2006			Gmina (środki własne)	100%
- realizacji programu zagospodarowania	2006-2013				

IV.4 Cel strategiczny III – OTWARTA POLITYKA SPOŁECZNA UWZGLĘDNIAJĄCA POTENCJAŁ I POTRZEBY LOKALNEJ SPOŁECZNOŚCI

CEL STRATEGICZNY III:	OTWARTA POLITYKA SPOŁECZNA UWZGLĘDNIAJĄCA POTENCJAŁ I POTRZEBY LOKALNEJ SPOŁECZNOŚCI	
Wskaźniki monitorowania i oceny dla celu strategicznego	<p>Wskaźniki główne:</p> <ul style="list-style-type: none"> ▪ Liczba osób objętych opieką społeczną ▪ Liczba instytucji i organizacji pozarządowych, realizujących zlecane przez gminę publiczne zadania w obszarze opieki społecznej ▪ Przeciętna długość życia 	<p>Wskaźniki pomocnicze:</p> <ul style="list-style-type: none"> ▪ Liczba dzieci chorych (o różnych schorzeniach)/ 100 dzieci (szkoły podstawowe)

Cel operacyjny 1: Zabezpieczenie potrzeb mieszkaniowych w gminie						
<i>Nazwa zadania – PROGRAMU lub PROJEKTU</i>	<i>Opis (cel bezpośredni, oczekiwane korzyści, zakładane efekty rzeczowe)</i>	<i>Harmonogram realizacji (od – do)</i>	<i>Szacunkowe koszty (w układzie harmonogramu)</i>	<i>Potencjalni partnerzy administracyjni, społeczni i gospodarczy</i>	<i>Potencjalne źródła finansowania</i>	<i>Przewidywany % udział środków gminy w sfinansowaniu zadania</i>
III.1.1. Program pozyskiwania mieszkań komunalnych i socjalnych	Celem zadania jest stopniowe zabezpieczenie mieszkań dla: młodych małżeństw, rodzin niezamożnych osób i rodzin wykluczonych ze względów materialnych	1/Mieszkania socjalne 2005-2006 2/Mieszkania komunalne 2006 3/ 2007 - 2013: zależnie od uchwalenia Planu Zagospodarowania Przestrzennego Gminy	700 000 200 000	Gmina, TBS, Indywidualni inwestorzy, Wspólnoty mieszkaniowe, Spółdzielnie mieszkaniowe.	Gmina (środki własne)	100%

Cel operacyjny 2:	Zdrowe, sprawne i aktywne społeczeństwo gminy Brzeszcze					
Nazwa zadania – PROGRAMU lub PROJEKTU	Opis (cel bezpośredni, oczekiwane korzyści, zakładane efekty rzeczowe)	Harmonogram realizacji (od – do)	Szacunkowe koszty (w układzie harmonogramu)	Potencjalni partnerzy administracyjni, społeczni i gospodarczy	Potencjalne źródła finansowania	Przewidywany % udział środków gminy w sfinansowaniu zadania
III.2.1. Promocja zdrowego stylu życia wśród dzieci i młodzieży	Celem zadania jest podwyższenie świadomości dzieci i młodzieży związane z zagrożeniami współczesnej cywilizacji. Młodzież i dzieci winny być wolne/odporne od negatywnego wpływu zjawisk cywilizacyjnych tj. narkomania, przemoc, hazard.	2005-2013	5 000,00 / rok warsztaty dyskusje akcje	Gmina Gminny Zarząd Edukacji OPS Ośrodek Kultury NZOZ „VITA” Straż Miejska Policja Organizacje pozarządowe Poradnia psychologiczna-pedagogiczna	Gmina (środki własne) Środki zewnętrzne (m.in. SPO Rozwój Zasobów Ludzkich, działanie 1.2 – „Perspektywy dla młodzieży”)	80%

<p>III.2.2. Bogatsza oferta zagospodarowania czasu wolnego przez młodzież</p>	<p>Celem zadania jest upowszechnienie zdrowego stylu życia poprzez aktywne zagospodarowanie wolnego czasu oraz integrowanie środowisk lokalnych i rodzin. W efekcie powinna wzrosnąć kreatywność mieszkańców w kontekście zagospodarowania wolnego czasu oraz wykształcenie pozytywnych wzorców aktywnego spędzania wolnego czasu</p>	<p>2005-2013</p>	<p>8 000,00 / rok rajdy jw.</p>	<p>Gmina Gminny Zarząd Edukacji OPS Ośrodek Kultury NZOZ „VITA” Straż Miejska Policja Organizacje pozarządowe Poradnia psychologiczna-pedagogiczna</p>	<p>jw.</p>	<p>80%</p>
<p>III.2.3. Większa ilość programów o charakterze profilaktycznym</p>	<p>Celem zadania jest podniesienie stanu zdrowia społeczeństwa i wczesna diagnostyka zagrożeń. Należy oczekiwać mniejszej umieralności oraz obniżenia środków przeznaczonych na leczenie.</p>	<p>2005-2013</p>	<p>10 000/ rok</p>	<p>Gmina OPS GZE OK NZOZ „VITA” Organizacje społeczne Sponsorzy prywatni (firmy farmaceutyczne)</p>	<p>Gmina (środki własne) Środki zewnętrzne</p>	<p>50%</p>

III.2.4. Modernizacja bazy sportowo-rekreacyjnej	Celem zadania jest modernizacja obiektów sportowych (m.in. hala sportowa, stadiony oraz zagospodarowanie parku przy ul. Dworcowej)	2005-2007	8 000 000,00- zagospodarowanie parku , stadiony i hala	Gmina (środki własne) Fundusze strukturalne Dotacje ze źródeł rządowych MENiS	50% gmina
---	---	-----------	---	--	-----------

Cel operacyjny 3:		Profesjonalna współpraca administracji i środowisk lokalnych w ramach polityki społecznej				
<i>Nazwa zadania – PROGRAMU lub PROJEKTU</i>	<i>Opis (cel bezpośredni, oczekiwane korzyści, zakładane efekty rzeczowe)</i>	<i>Harmonogram realizacji (od – do)</i>	<i>Szacunkowe koszty (w układzie harmonogramu)</i>	<i>Potencjalni partnerzy administracyjni, społeczni i gospodarczy</i>	<i>Potencjalne źródła finansowania</i>	<i>Przewidywany % udział środków gminy w sfinansowaniu zadania</i>
III.3.1. Utworzenie Centrum Integracji Społecznej	Celem zadania jest reintegracja osób wykluczonych społecznie oraz ogniskowanie działań zmierzających do reintegracji społecznej i zawodowej aktywizacji. Dążenie do wypracowania pozytywnych wzorców aktywności społecznej i zawodowej. Oczekiwane jest również utworzenie nowych miejsc pracy związanych z procesem przystosowania.					
	Prace przygotowawcze	2005-2006	50 000/rok	Gmina OPS Organizacje pozarządowe Przedsiębiorcy	Gminy (środki własne) Środki zewnętrzne (w tym z SPO Rozwój Zasobów Ludzkich)	90%

III.3.1./1. Stworzenie programu aktywizacji społecznej osób bezrobotnych i zagrożonych wykluczeniem społecznym oraz patologiami	Prace przygotowawcze	2005-2006	Bez kosztów	Gmina OPS Organizacje pozarządowe Przedsiębiorcy	Gmina (środki własne)	
	Wdrożenie	2007 – 2013		j.w.	Gmina (środki własne) Fundusz alkoholowy Fundusze zewnętrzne (m.in. SPO RZL działanie 1.5 – „Promocja aktywnej polityki społecznej poprzez wsparcie grup szczególnego ryzyka”; <i>Fundacja Batorego</i>)	

<p>III.3.1/2</p> <p>Stworzenie programu współpracy instytucji i organizacji pozarządowych działających w obszarze opieki społecznej</p>	<p>Optymalne wykorzystanie potencjału organizacji pozarządowych, zwiększona aktywność i integracja społeczna. Oczekiwane jest również zwiększenie pozyskiwania środków finansowych ze źródeł zewnętrznych.</p>	<p>2005</p>	<p>Bez kosztów</p>	<p>Gmina organizacje pozarządowe</p>	<p>Gmina (środki własne) Fundusze zewnętrzne</p>	
<p>III.3.1/3</p> <p>Stworzenie programu zorganizowanej pomocy matce/ojcu z dzieckiem – zagrożonym przemocą</p>	<p>Utworzenie hostelu dla matki/ojca z dzieckiem i dzięki temu zabezpieczenie socjalne i zwiększenie poczucia bezpieczeństwa osób zagrożonych przemocą.</p>	<p>2005-2008</p>		<p>Gmina OPS Kościół Organizacje pozarządowe</p>	<p>Gmina (środki własne) Fundusz alkoholowy</p>	<p>80%</p>
	<p>Wdrażanie programu</p>	<p>2009 -2013</p>		<p>Gmina OPS Kościół Organizacje pozarządowe</p>	<p>Gmina (środki własne) Fundusz alkoholowy Środki zewnętrzne (w tym z SPO Rozwój Zasobów Ludzkich)</p>	

III.3.2. Stworzenie placówki pobytu dziennego dla osób starszych i niepełnosprawnych	Celem zadania jest polepszenie jakości życia i wzrost bezpieczeństwa osób niepełnosprawnych i ich rodzin.					
	Oczekiwane jest odciążenie budżetu gminy (uwolnienie od ponoszenia kosztów skierowania do DPS) oraz stworzenie nowych miejsc pracy.					
	Prace przygotowawcze	2005 – 2006 (projekt techniczny)	50 000,00	Gmina Kościół Organizacje i instytucje pozarządowe działające w obszarze opieki społecznej	Gmina (środki własne) PFRON	100%
Realizacja	2007-2008-	200 000,00				

Cel strategiczny IV – INWESTOWANIE WE WSZECHESTRONNY ROZWÓJ DZIECI I MŁODZIEŻY

CEL STRATEGICZNY IV:	INWESTOWANIE WE WSZECHESTRONNY ROZWÓJ DZIECI I MŁODZIEŻY	
Wskaźniki monitorowania i oceny dla celu strategicznego	<p>Wskaźniki główne:</p> <ul style="list-style-type: none"> ▪ % udział młodzieży kończącej studia wyższe w grupie absolwentów szkół z terenu gminy Brzeszcze ogółem ▪ Średnia z egzaminów gimnazjalnych oraz w klasach VI szkół podstawowych ▪ Udział młodzieży w konkursach na szczeblu co najmniej wojewódzkim 	<p>Wskaźniki pomocnicze:</p> <ul style="list-style-type: none"> ▪ Liczba osób bezrobotnych w grupie 18-24 lata i 25-34 lata

Cel operacyjny 1:	Edukacja na miarę dynamicznie zmieniającej się rzeczywistości					
<i>Nazwa zadania – PROGRAMU lub PROJEKTU</i>	<i>Opis (cel bezpośredni, oczekiwane korzyści, zakładane efekty rzeczowe)</i>	<i>Harmonogram realizacji (od – do)</i>	<i>Szacunkowe koszty (w układzie harmonogramu)</i>	<i>Potencjalni partnerzy administracyjni, społeczni i gospodarczy</i>	<i>Potencjalne źródła finansowania</i>	<i>Przewidywany % udział środków gminy w sfinansowaniu zadania</i>

<p>IV.1.1 Kontynuacja i tworzenie nowych programów interdyscyplinarnych dla uczniów:</p> <p>a) Młodzieżowy Parlament Gminy Brzeszcze b) Regionalizm c) Ekologia d) Programy Międzynarodowe e) Prozdrowotne, profilaktyczne (bezpieczeństwo) f) Integracyjne g) kulturalne</p>	<p>Celem bezpośrednim jest poszerzenie oferty programowej mającej na celu wszechstronny rozwój uczniów, kształtowanie ich postaw wobec współczesnej cywilizacji, dorastanie społeczne</p> <p>Spodziewane korzyści to:</p> <ol style="list-style-type: none"> 1. wykształcenie przyszłych liderów gminnych, 2. rozwój postaw patriotycznych związanych z tożsamością kultury regionalnej. 3. WYROBIENIE u uczniów właściwych przekonań, postaw i nawyków. Podniesienie wiedzy nt. regionalizmu 4. Podnoszenie sprawności posługiwania się językami obcymi <p>Oczekiwany efekt - młodzież przygotowana do życia w warunkach współczesnego świata</p>	<p>2005-2013</p>	<p>100.000</p>	<p>Gmina Brzeszcze (GZE,OK, STRAŻ MIEJSKA)</p> <p>Kuratorium Oświaty</p> <p>organizacje pozarządowe</p> <p>Policja</p> <p>Poradnia Psychologiczno- Pedagogiczna</p>	<p>Gmina (środki własne)</p>	
---	--	------------------	----------------	---	------------------------------	--

<p>IV.1.2. Ustawiczne kształcenie nauczycieli Nauczyciele:</p> <ul style="list-style-type: none"> a) Pełnokwalifikowani b) stale udoskonalający się c) zaangażowani d) motywowani 	<p>Celem bezpośrednim zadania jest zatrudnianie pełnowartościowej kadry pedagogicznej w szkołach i przedszkolach; uzyskanie większej efektywności nauczania i wychowania. Dzięki temu spodziewane jest osiągnięcie wysokiego stopnia umiejętności przedmiotowych i ponadprzedmiotowych (uniwersalnych) uczniów</p>	<p>2005-2013</p>			<p>Ministerstwo Edukacji</p> <p>UE</p>	
---	--	------------------	--	--	--	--

<p>IV.1.3. Przeanalizowanie i uatrakcyjnienie (poszerzenie) oferty zajęć pozalekcyjnych dla uczniów</p> <p>Zajęcia:</p> <p>a) Naukowe b) Artystyczno-kulturalne c) Rekreacyjno – sportowe d) Korekcyjne</p>	<p>Celem zadania jest przygotowanie atrakcyjnej i zgodnej z oczekiwaniami uczniów oferty zagospodarowania czasu wolnego od nauki. Korzyści jakie dzięki temu się uda osiągnąć to:</p> <ul style="list-style-type: none"> • rozwijanie zdolności intelektualnych • rozwój indywidualnych zainteresowań i uzdolnień • rozwijanie uzdolnień ruchowych oraz zwiększenie sprawności fizycznej • korekta wad postawy <p>W efekcie będzie możliwość wykorzystania sprawności, zainteresowań, uzdolnień w dalszej nauce oraz w przyszłej pracy zawodowej</p>	<p>2005-2013</p>	<p>100.000 / rok</p>	<p>Ośrodek Kultury Gmina Brzeszcze Gminny Zarząd Edukacji Placówki Oświatowe</p>		
<p>IV.1.3/1 Stworzenie na terenie gminy grupy młodzieżowej doskonalącej i rozwijającej swoje talenty artystyczne</p>	<p>Celem zadania jest stworzenie możliwości rozwoju i doskonalenia się uzdolnionej artystycznie młodzieży, ożywienie kontaktów zagranicznych w obszarach związanych z kulturą i sztuką.</p>					

IV.1.4 . Modernizacja bazy oświatowej		2005-2013	5000.000		MENiS	
IV.1.4/1. Termomodernizacja obiektów edukacyjnych	Celem zadania jest optymalizacja kosztów utrzymania (więcej ciepła zostanie zatrzymane w budynku przy mniejszym zużyciu substancji opałowych). W wyniku prac termomodernizacyjnych uzyska się lepsze warunki nauki i pracy.	2005-2008		Gmina Brzeszcze Powiat Oświęcim Urząd Wojewódzki WFOŚ		30%
IV.1.4/2. Unowocześnienie pracowni: a) laboratoria językowe b) wyposażenie bibliotek c) nowoczesne pomoce dydaktyczne d) pracownie informatyczne	Celem zadania jest zwiększenie efektywności nauczania dzięki zastosowaniu nowoczesnej bazy, aktywnych form nauczania i dostępowi do współczesnej informacji. W efekcie oczekiwana jest wysoka jakość kształcenia.	2005-2008	150.000	Gmina Brzeszcze MENiS Centr.Komisja Egz. Bank Światowy		

<p>IV.1.4/3. Budowa i rozbudowa sal gimnastycznych i boisk:</p> <p>a) budowa sal: Gimnazjum nr 2 ZSP Przecieszyn</p> <p>b) modernizacja sal: SP 2, SP Jawisz.</p> <p>c) budowa boisk: Gimnazjum 2</p>	<p>Celem zadania jest poprawa infrastruktury sportowej służąca rozwojowi sportu, rekreacji, zdrowy styl życia.</p> <p>Osiągane korzyści to:</p> <ol style="list-style-type: none"> 1. nowoczesna baza sportowo-rekreacyjna 2. miejsce do aktywnego wypoczynku dzieci i dorosłych 3. zmniejszenie patologii społecznej <p>W efekcie można oczekiwać zdrowszego społeczeństwa, i zmniejszających się patologii społecznych</p>	2005-2008	3 000.000	<p>Gmina Brzeszcze</p> <p>MENiS</p> <p>Centr.Komisja Egz.</p> <p>Bank Światowy</p>		30%
<p>IV.1.4/4. System sieci informatycznej</p>	<p>Jednolity system informatyczny zarządzania placówkami oświatowymi</p>	2005-2008		<p>Gmina Brzeszcze</p> <p>MENiS</p>		

<p>IV.1.5. Stworzenie systemu mierzenia jakości pracy placówek oświatowych</p>	<p>Celem bezpośrednim jest optymalizacja efektów pracy placówek oświatowych, możliwość wnikliwej analizy, oceny, wprowadzania korekt. Planowane jest wprowadzenie testów semestralnych sprawdzających wiedzę uczniów, punktowane, niekoniecznie oceniane oraz stworzenie grupy zewnętrznych wizytatorów (w skład wchodziłyby przedstawiciele gimnazjów, szkół podstawowych i gminy) Spodziewany jest wzrost efektywności pracy w placówkach oświatowych.</p>	<p>2005-2013</p>		<p>Gmina Brzeszcze Kuratorium Oświaty</p>	<p>Gmina (środki własne)</p>	
---	--	------------------	--	---	------------------------------	--

Cel operacyjny 2:		Integracja społeczna młodzieży				
<i>Nazwa zadania – PROGRAMU lub PROJEKTU</i>	<i>Opis (cel bezpośredni, oczekiwane korzyści, zakładane efekty rzeczowe)</i>	<i>Harmonogram realizacji (od – do)</i>	<i>Szacunkowe koszty (w układzie harmonogramu)</i>	<i>Potencjalni partnerzy administracyjni, społeczni i gospodarczy</i>	<i>Potencjalne źródła finansowania</i>	<i>Przewidywany % udział środków gminy w sfinansowaniu zadania</i>

<p>IV.2.1. Objęcie wszystkich dzieci procesem edukacyjnym w danej placówce</p> <p>Tworzenie klas integracyjnych w szkołach i przedszkolach.</p> <p>Zniesienie barier architektonicznych.</p>	<p>Celem zadania jest zapewnienie wszystkim uczniom jednakowych warunków kształcenia, poczucia własnej wartości i możliwości odnoszenia sukcesów.</p> <p>Oczekiwane korzyści to:</p> <ol style="list-style-type: none"> 1. wewnętrzną integracją uczniów 2. zaspokojenie indywidualnych potrzeb rozwoju i akceptacji 3. wzrost tolerancji, zrozumienia potrzeb innego człowieka, gotowość niesienia pomocy potrzebującym 4. umiejętność współżycia i współdziałania z ludźmi w dalszym życiu <p>W efekcie nastąpi wykształcenie się u młodzieży postaw moralnych i uczuciowych, które będą decydować o jej stosunku do świata wartości i do ludzi.</p>	<p>2005-2013</p>		<p>Gmina Brzeszcze Kuratorium Oświaty Powiat Oświęcim</p>	<p>Gmina (środki własne)</p>	
---	--	------------------	--	---	------------------------------	--

<p>IV.2.2. Współpraca między placówkami oświatowymi i naukowymi na wszystkich poziomach</p>	<p>Celem zadania jest stworzenie programu kontaktów Lokalnych i ponadlokalnych.</p> <p>Oczekiwane korzyści:</p> <ul style="list-style-type: none"> • wymiana doświadczeń • aktualne informacje na temat możliwości kształcenia ponadgimnazjalnego i wyższego • lepsza orientacja zawodowa uczniów <p>W efekcie nastąpi ukierunkowanie procesu nauczania i wychowywania uczniów na ich sukces zawodowy i społeczny</p>	2005-2013	50.000	<p>Gmina Brzeszcze Kuratorium Oświaty Powiat Oświęcim Szkoły Ponadgimnazjalne Uczelnie wyższe</p>		10%
<p>IV.2.2/1. Wsparcie inicjatywy utworzenia Państwowej Wyższej Szkoły Zawodowej w Oświęcimiu</p>	<p>Celem zadania jest sprzyjanie działaniom, które muszą doprowadzić do uruchomienia PWSZ</p>	2005-2007	60.000	<p>Wszystkie gminy Powiatu Woj. Małopolskie Powiat Oświęcimski Ministerstwo Edukacji Uniwersytet Jagielloński</p>		

IV.2.2/2 Utworzenie stanowisk doradców zawodowych w gimnazjach	Celem zadania jest pomoc uczniom w wyborze przyszłych profili kształcenie i w efekcie współgrania kierunków kształcenia z potrzebami rynku pracy	2005-2008	Bez kosztowo	Powiatowy Urząd Pracy		
IV.2.3. Współpraca z rodzicami, środowiskiem, instytucjami, organizacjami, firmami	Celem zadania jest pozyskanie partnerów do współdziałania i wzajemnego wspierania się. Oczekiwane korzyści: <ul style="list-style-type: none"> ▪ Zwiększona aktywność społeczna. ludzi ▪ Uspołecznienie młodzieży ▪ Możliwość podejmowania wspólnych inicjatyw na rzecz środowiska Efektem będzie zintegrowanie lokalnego społeczeństwa.	2005-2013	Bez kosztowo	Gmina Brzeszcze Kuratorium Oświaty Powiat Oświęcim Szkoły Ponadgimnazjalne Uczelnie wyższe Poradnia Psychol.- Pedagogiczna Organizacje rodziców Organizacje pozarządowe		

<p>IV.2.4. Edukacja dorosłych</p>	<p>Celem zadania jest przygotowanie oferty szkoleniowej dla dorosłych, osób bezrobotnych i zagrożonych bezrobociem absolwentów szkół.</p> <p>Oczekiwane korzyści:</p> <ul style="list-style-type: none"> • Zabezpieczenie gwarancji pracy dla obecnej kadry pedagogicznej • Utworzenie nowych miejsc pracy dla absolwentów wyższych uczelni <p>Efektem długoterminowym powinien być spadek bezrobocia</p>	<p>2005-2013</p>	<p>Bez kosztowo</p>	<p>Gmina Brzeszcze Kuratorium Oświaty Powiat Oświęcim Szkoly ponadgimnazjalne Uczelnie wyższe Poradnia Psychol.- Pedagogiczna Organizacje pozarządowe Biuro Pracy</p>		
---	---	------------------	---------------------	---	--	--



PROCEDURA MONITOROWANIA I OCENY STRATEGII

V.1 Monitoring postępów w realizacji

Ustala się, że postępy w realizacji przyjętej strategii postępowania będą na bieżąco śledzone – monitorowane z uwzględnieniem następujących zasad i procedur:

a/ Monitoring prowadzony jest na bieżąco z wykorzystaniem wskaźników sformułowanych w dokumencie *Strategii* oraz powiązanych programach, projektach i politykach, w oparciu o schemat informacji przedstawiony w poniższej tabeli:

Tabela 30. Układ danych do monitorowania realizacji celów strategii

Cel strategiczny	Wskaźniki realizacji	Wartość w roku bazowym – 2003 (2002) ²¹	Wartość w kolejnym roku realizacji Strategii	Źródło informacji o wartości wskaźnika i podmiot odpowiedzialny za dostarczenie danych
I	<ul style="list-style-type: none">▪ Ilość i struktura firm aktualnie działających na terenie gminy.▪ Wielkość i struktura zatrudnienia w firmach działających na terenie gminy.▪ Wpływy z podatku od osób fizycznych.▪ Ilość spraw załatwianych przez mieszkańców drogą elektroniczną.▪ Ilość wypadków drogowych			

Cel strategiczny	Wskaźniki realizacji	Wartość w roku bazowym – 2003 (2002)	Wartość w kolejnym roku realizacji Strategii	Źródło informacji o wartości wskaźnika i podmiot odpowiedzialny za dostarczenie danych
II	<ul style="list-style-type: none"> ▪ Stosunek ilości zużytej wody do ilości odprowadzanych ścieków ▪ Powierzchnia terenów zdegradowanych (wymagających rekultywacji, zagospodarowania) ▪ Parametry środowiska: <ul style="list-style-type: none"> ○ Pomiar zapylenia ○ Dwutlenek azotu ○ Dwutlenek siarki ▪ Ilość wydanych pozwoleń na budowę 			
III	<ul style="list-style-type: none"> ▪ Liczba osób objętych opieką społeczną ▪ Liczba instytucji i organizacji pozarządowych, realizujących zlecane przez gminę publiczne zadania w obszarze opieki społecznej ▪ Przeciętna długość życia ▪ Liczba dzieci chorych (o różnych schorzeniach)/ 100 dzieci (szkoły podstawowe) 			

Cel strategiczny	Wskaźniki realizacji	Wartość w roku bazowym – 2003 (2002)	Wartość w kolejnym roku realizacji Strategii	Źródło informacji o wartości wskaźnika i podmiot odpowiedzialny za dostarczenie danych
IV	<ul style="list-style-type: none"> ▪ Udział młodzieży kończącej studia wyższe w grupie absolwentów szkół z terenu gminy Brzeszcze ogółem ▪ Średnia z egzaminów gimnazjalnych oraz w klasach VI szkół podstawowych ▪ Udział młodzieży w konkursach na szczeblu co najmniej wojewódzkim ▪ Liczba osób bezrobotnych w grupie 18-24 lata i 25-34 lata 			

b/ Monitoring prowadzony jest w powiązaniu z informacją finansową nt. wielkości środków przeznaczonych w danym roku budżetowym na realizację poszczególnych celów strategicznych oraz celów szczegółowych *Strategii*.

c/ Monitoring ma charakter wewnętrzny i prowadzony jest przez poszczególne jednostki Urzędu Miasta i Gminy oraz koordynowany przez wskazaną przez Burmistrza osobę.

Raport z monitoringu powstaje corocznie za każdy zakończony rok budżetowy, w oparciu o dane wewnętrzne gminy oraz dane ze statystyki państwowej za ostatni dostępny rok i jako dokument informacyjny przedstawiany jest przez Burmistrza Radzie wraz ze sprawozdaniem z wykonania budżetu.

v.2 **Ocena realizacji Strategii**

Ocena (ewaluacja) dokonywana jest dwukrotnie w trakcie każdej kadencji i ma charakter całościowy - obejmuje całość spraw ujętych w *Strategii Rozwoju*, ze szczególnym uwzględnieniem wskaźników realizacji oraz zasad postępowania określonych w dokumencie.

Jej podstawowym zadaniem jest określenie czy i na ile przyjęta strategia działania i sposoby jej realizacji są wdrażane, sprawdzają się oraz czy nadal są adekwatne do zmieniających się warunków wewnętrznych i zewnętrznych.

Istotnym elementem ewaluacji jest formułowanie – o ile jest to potrzebne - wytycznych do aktualizacji *Strategii Rozwoju Gminy*.

Dodatkowo prowadzona może być ewaluacja dokonań w poszczególnych obszarach *Strategii Rozwoju*, w zależności od bieżących potrzeb zarządzania gminą.

Ocena realizacji strategii ma charakter zewnętrzny i prowadzona jest dwutorowo: przez niezależnych ekspertów z wykorzystaniem danych m.in. pochodzących z monitoringu prowadzonego przez Urząd Miasta i Gminy oraz w procesie konsultacyjnym w ramach lokalnych warsztatów ewaluacyjnych z udziałem liderów lokalnych reprezentujących możliwie wszechstronnie lokalne środowiska.

v.3 Procedura dalszych prac

Przyjęta *Strategia Rozwoju* jest dokumentem dynamicznym.

Oznacza to, że może ulegać aktualizacji i dostosowaniom w zależności od zmieniających się istotnych uwarunkowań rozwoju gminy oraz oceny skuteczności przyjętej strategii postępowania dokonywanej w trakcie ewaluacji.

Rozszerzeniem *Strategii* są polityki, programy i plany realizacyjne skoordynowane z ramami nakreślonymi w *Strategii*, w szczególności polityki i programy, których przygotowanie i realizacje ujęto w *Strategii* bezpośrednio.

Zarówno w procesie aktualizacji jak i rozszerzania ustaleń strategii stosowana jest procedura partycypacji i konsultacji społecznych, w celu budowania poczucia szerokiego uczestnictwa i współodpowiedzialności za losy gminy, integrowania lokalnej społeczności oraz wzmocnienia lokalnej demokracji.

VI.1 Spis Tabel

Tabela 1. Małopolska - Ludność w wieku 15 lat i więcej według poziomu wykształcenia	13
Tabela 2. Ludność na podstawie bilansów – porównawczo.....	15
Tabela 3. Demografia (wg spisu powszechnego w r. 2002) – porównawczo.....	16
Tabela 4. Ludność wg głównego źródła utrzymania (spis powszechny 2002) – porównawczo.	18
Tabela 5. Pracujący w gospodarce narodowej – porównawczo.....	19
Tabela 6. Ruch naturalny ludności – porównawczo.....	20
Tabela 7. Migracje stałe – porównawczo.....	22
Tabela 8. Bezrobotni zarejestrowani – porównawczo w latach 2001-2003.	23
Tabela 9. Struktura wiekowa bezrobotnych – porównawczo w IV kw. 2004.	27
Tabela 10. Struktura bezrobotnych wg poziomu wykształcenia – porównawczo.	28
Tabela 11. Struktura bezrobotnych wg stażu pracy – porównawczo.	28
Tabela 12. Struktura bezrobotnych wg czasu pozostawiania bez pracy – porównawczo.	29
Tabela 13. Liczba osób i rodzin korzystających z Ośrodka Pomocy Społecznej....	30
Tabela 14. Przyczyna ubiegania się o pomoc społeczną.....	30
Tabela 15. Podmioty gospodarki narodowej w r. 2003 – porównawczo (1).	32
Tabela 16. Podmioty gospodarki narodowej w r. 2003 – porównawczo (2).	34
Tabela 17. Pracujący – porównawczo.	36
Tabela 18. Mieszkalnictwo – porównawczo.	37
Tabela 19. Podstawowa infrastruktura komunalna i gospodarka odpadami – porównawczo.....	43
Tabela 20. Szkolnictwo podstawowe dla dzieci i młodzieży (bez szkół specjalnych) – porównawczo.	43

Tabela 21. Szkolnictwo gimnazjalne dla dzieci i młodzieży (bez szkół specjalnych) – porównawczo.....	44
Tabela 22. Wychowanie przedszkolne.....	44
Tabela 23. Wykaz placówek oświatowych i informacja nt. liczby uczniów i oddziałów w gminie Brzeszcze na dzień 10.01.2005r.....	45
Tabela 24. Spis działających stowarzyszeń	46
Tabela 25. Analiza SWOT dla obszaru „Dostępność komunikacyjna”	54
Tabela 26. Analiza SWOT dla obszaru „Gospodarka”	55
Tabela 27. Analiza SWOT dla obszaru „Przestrzeń i środowisko”.....	56
Tabela 28. Analiza SWOT dla obszaru „Polityka społeczna”.....	57
Tabela 29. Analiza SWOT dla obszaru „Perspektywy dla młodzieży”.....	58
Tabela 30. Układ danych do monitorowania realizacji celów strategii.....	106

VI . 2 **Spis rysunków**

Rysunek 1. Gmina Brzeszcze w Powiecie Oświęcimskim.....	6
Rysunek 2. Powiat Oświęcimski w Małopolsce.....	6
Rysunek 3-4. Obszar gminy Brzeszcze w wojewódzkim planie zagospodarowania przestrzennego	7

.....
..... współpraca: Dagmara Piekarska,
współpraca moderatorska: Jolanta Wnuk