



## Komunikat o przekroczeniu i ryzyku wystąpienia przekroczenia poziomu informowania pyłu PM10

Znak: DM/KR/542-3/20/19/MK

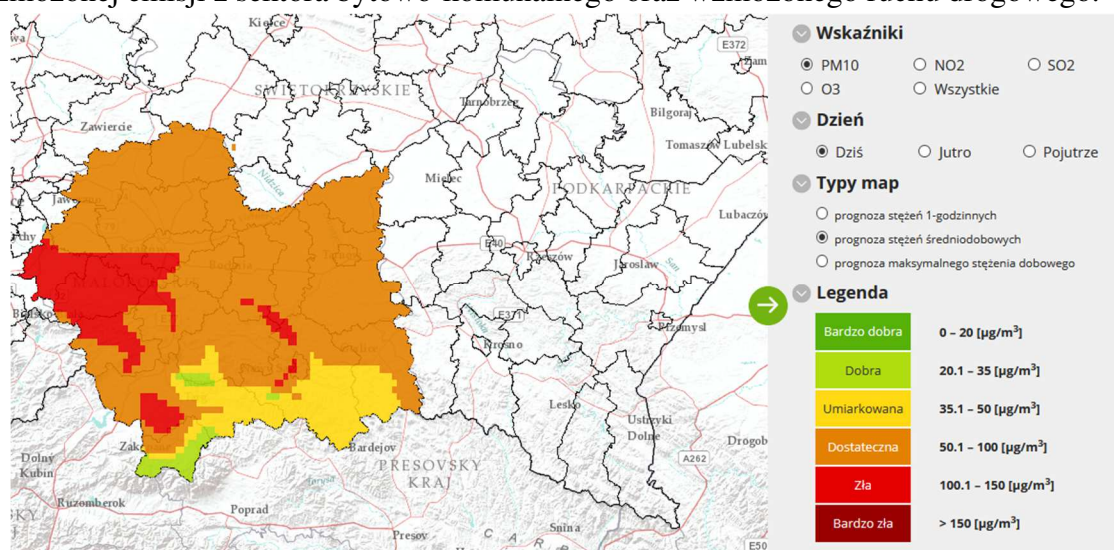
Kraków, 20.11.19 r.

Główny Inspektorat Ochrony Środowiska powiadamia o wystąpieniu w dniu wczorajszym tj; 19 listopada br. **przekroczenia poziomu informowania pyłu zawieszonego PM10** na obszarze miasta Nowy Targ. Przekroczenie poziomu informowania wystąpiło na stacji pomiarowej w Nowym Targu Pl. Słowackiego. Wartość dobowego stężenia pyłu PM10 wyniosła 107  $\mu\text{g}/\text{m}^3$ .

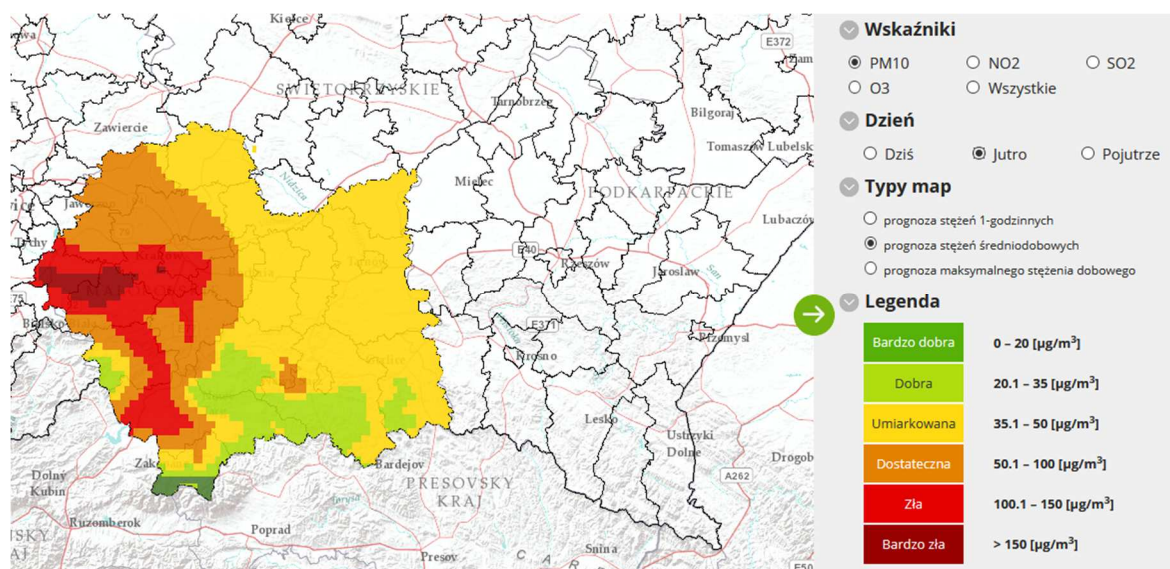
Przyczynami wystąpienia przekroczenia poziomu informowania były warunki meteorologiczne utrudniające rozprzestrzenianie się zanieczyszczeń w sytuacji wzmożonej emisji z sektora bytowo-komunalnego.

**Prognoza na dzień 20 listopada** dla stężeń średniodobowych pyłu PM10, przygotowana na podstawie prognozy zanieczyszczenia powietrza, wykonywanej przez Instytut Ochrony Środowiska-Państwowy Instytut badawczy (IOŚ-PIB) dostępnej na portalu „Jakość powietrza” GIOŚ pod adresem <http://powietrze.gios.gov.pl/pjp/airPollution?woj=malopolskie> **wskazuje na wystąpienie ryzyka przekroczenia poziomu informowania pyłu zawieszonego PM10** na obszarze miasta Krakowa, powiatu krakowskiego, myślenickiego, suskiego, wadowickiego, oświęcimskiego, nowotarskiego, bocheńskiego, brzeskiego, limanowskiego, nowosądeckiego oraz miasta Nowy Sącz.

Przyczynami ryzyka wystąpienia przekroczenia poziomu informowania pyłu PM10 są warunki meteorologiczne utrudniające rozprzestrzenianie się zanieczyszczeń w sytuacji wzmożonej emisji z sektora bytowo-komunalnego oraz wzmożonego ruchu drogowego.



**Prognoza na dzień 21 listopada** dla stężeń średniodobowych pyłu PM10, przygotowana na podstawie prognozy zanieczyszczenia powietrza, wykonywanej przez Instytut Ochrony Środowiska-Państwowy Instytut badawczy (IOŚ-PIB) dostępnej na portalu „Jakość powietrza” GIOŚ pod adresem <http://powietrze.gios.gov.pl/pjp/airPollution?woj=malopolskie> **wskazuje na wystąpienie ryzyka przekroczenia poziomu alarmowego pyłu PM10** na obszarze: powiatu wadowickiego i oświęcimskiego oraz dodatkowo **o ryzyku wystąpienia w dniu 21 listopada przekroczenia poziomu informowania pyłu zawieszonego PM10** na terenie miasta Krakowa, powiatu krakowskiego, wielickiego, myślenickiego, suskiego oraz nowotarskiego.



Przyczynami ryzyka wystąpienia przekroczenia poziomu informowania pyłu PM10 są warunki meteorologiczne utrudniające rozprzestrzenianie się zanieczyszczeń w sytuacji wzmożonej emisji z sektora bytowo-komunalnego i wzmożonego ruchu drogowego.

**Zalecane działania**  
**określone w**  
**Programie ochrony**  
**powietrza w planie**  
**działań**  
**krótkoterminowych**  
**drugiego stopnia**  
**zagrożenia pyłem PM10:**

**dla**

**Osoby o wyższej wrażliwości na zanieczyszczenie powietrza** (dzieci i młodzież, osoby starsze, osoby z zaburzeniami układu oddechowego, krwionośnego, alergicy, osoby palące papierosy i zawodowo narażone na pyły), powinny:

- ograniczyć długie spacery i aktywność fizyczną na zewnątrz,
- unikać wietrzeń pomieszczeń,
- włączyć oczyszczacz powietrza lub założyć maskę antysmogową,
- w razie potrzeby stosować się do zaleceń lekarzy,
- śledzić informacje o aktualnych poziomach zanieczyszczenia powietrza.

**Jednostki oświatowe i opiekuńcze** (in.: szkoły, przedszkola, żłobki), powinny:

- ograniczyć aktywność dzieci i młodzieży na zewnątrz.

**Szpitala i przychodnie opieki zdrowotnej**, powinny:

- przygotować się na możliwość wystąpienia większej ilości przypadków nagłych (np. wzrost dolegliwości astmatycznych lub niewydolności krążenia).

**Władze gmin**, powinny:

- podjąć intensywne kontrole zakazu spalania odpadów i pozostałości roślinnych.

**Podmioty gospodarcze**, powinny:

- zawiesić uciążliwe prace budowlane powodujące duże zapylenie,
- zraszać przyzmy materiałów sypkich mogących powodować pylenie.

**Policja oraz Inspekcja Transportu Drogowego**, powinny:

- prowadzić wzmożone kontrole jakości spalin w ruchu ulicznym (przy temperaturze powietrza powyżej 5°C).

**Policja oraz zarządcy dróg**, powinni:

- nasilić kontrole pojazdów opuszczających place budowy pod kątem ograniczenia zanieczyszczenia dróg.

**Zarządcy dróg**, powinni:

- prowadzić czyszczenie ulic na mokro (w przypadku temperatury powietrza powyżej 0°C oraz braku opadów w ciągu ostatniego tygodnia).

Do **mieszkańców** obszaru apeluje się o:

- w przypadku osób spalających węgiel lub drewno:
  - tymczasowe zastosowanie innego dostępnego źródła ciepła np.: elektrycznego lub gazowego, a jeżeli nie jest to możliwe, zastosowanie wysokiej jakości węgla lub drewna,
  - zaprzestanie palenia w kominkach, jeżeli nie stanowią one jedyne źródła ogrzewania,
- korzystanie z komunikacji zbiorowej, pieszej, rowerowej lub wspólnych dojazdów zamiast indywidualnych podróży samochodem,
- ograniczenie rozpalania ognisk i używania dmuchaw do liści.

