



# BIULETYN INFORMACYJNY GMINY BRZESZCZE

cena 1 zł (w tym VAT 8%) nakład 1000 egz. ISSN 2300-0619

Nr 2  
czerwiec  
2013

BRZESZCZE  
JAWISZOWICE  
PRZECIESZYN  
SKIDZIŃ  
WILCZKOWICE  
ZASOLE

## Wokół KWK „Brzeszcze”

5 czerwca odbyła się Nadzwyczajna Sesja Rady Miejskiej zwołana na wniosek burmistrza Brzeszcza, gdzie została przyjęta Uchwała w Sprawie Rezolucji Wzywającej do Udzielenia Pomocy KWK „Brzeszcze”. 6 czerwca doszło do manifestacji zorganizowanej przez związkowców, w której wzięły udział różne środowiska związane z branżą górnictwem.

Emocje wokół naszej kopalni, czyli największego zakładu pracy w Małopolsce zachodniej zatrudniającego ponad trzy tysiące ludzi, wstrząsają gminą Brzeszcze od końca maja. Z tego względu na ostatniej sesji w Urzędzie Gminy głos zabrali nie tylko przedstawiciele władz samorządowych, ale również dyrektor KWK „Brzeszcze” Janusz Adamowicz i Przedstawiciel Kompanii Węglowej S.A. Dyrektor Pionu Produkcji Leszek Kloc.

- Nie ma tutaj mowy o żadnej likwidacji KWK „Brzeszcze”. Czytając takie czy inne stwierdzenia uważam, że to są stwierdzenia daleko, daleko nieprawdziwe - stwierdził Leszek Kloc. - Prawdziwe jest to, że rynek węgla w Polsce się załamał i w tej chwili na zwałach węgla w Kompanii

Węglowej jest około 6 mln ton węgla. Prawdziwe jest to, że wydobycie węgla na KWK „Brzeszcze” jest czasowo ograniczone ze względu na jej pojemność zwałów i na ilość węgla, która w tej chwili zalega. Prawdziwe jest to, że nie tak dawno temu kopalnię dotknęła prawdziwa tragedia, w postaci naprawdę ogromnego pożaru na dole kopalni. Ci, którzy byli blisko tej akcji dobrze wiedzą, że wtedy groziła naprawdę utrata kopalni, bo rzeczywiście zagrożony był cały dół kopalni, a państwo także pewne symptomy tego zjawiska obserwowali na szybach wentylacyjnych. Pragnęłbym zwrócić uwagę na fakt, że KWK „Brzeszcze” ma w swoich zasobach operatywnych, a więc tych zasobach, które są bezpośrednio możliwe do eksploatacji systemami ścianowymi, ponad 60 mln ton węgla. Pragnę przypomnieć, że KWK „Brzeszcze” ma koncesję do roku 2040, więc nie należy ona do grupy kopalń na których nastąpił fakt sczerpania złoża, a przypomnę słowa pani prezes, która powiedziała jednoznacznie i po raz kolejny je powtórzę: jakiegokolwiek tematy z zamknięciem kopalni mogą dotyczyć tylko i wyłącznie tych, na których nastąpiło sczerpanie złoża. Nie

dotyczy to w żadnej mierze „Brzeszcz” i jeszcze raz to podkreślam, „Brzeszcz” do tej kategorii kopalń się nie zaliczają. To, że w tym węglowym dołku należy podjąć stosowne działania jest rzeczą oczywistą. To jest rzecz oczywista i kopalnia takie działania podjęła. Dyrekcja KWK „Brzeszcze” została zobowiązana do napisania, do przedstawienia określonego programu, ale też takie zadania dostali do zrealizowania inni dyrektorzy kopalń Kompanii Węglowej. Zdaję sobie sprawę z tego, że na to wszystko nakłada się dosyć istotna dyskusja w zakresie przebiegu drogi S1, a zwłaszcza ostatnie, też medialne, zdarzenia w tej sprawie. Proszę państwa, ja tutaj mam też całe kalendarium w tej sprawie, z którego jednoznacznie wynika,



że od samego początku Kompania Węglowa i wszyscy jej przedstawiciele jak jeden mąż zawsze twierdzili jedno, że tylko i wyłącznie wariant A, czyli dawny wariant V, wariant który całkowicie omija KWK „Brzeszcze”. Tego wariantu trzymaliśmy się, ten wariant przedstawialiśmy wszystkim ciałom zewnętrznym i ten wariant prezentowaliśmy na wszystkich możliwych sposobach i tu w tej materii również panuje pełna zgodność. Proszę państwa, to że musi nastąpić konieczność pewnych działań restrukturyzacyjnych - no może to jest złe słowo w tym momencie, ponieważ kojarzy się ono z przeszłości - my raczej mówimy o kierunkowym programie dostosowawczym i tak to raczej staramy się nazwać. Słowo restrukturyzacja źle się kojarzy z przeszłości, kiedy pod tym słowem zawierano szereg działań, które rzeczywiście w konsekwencji prowadziły do zamykania czynnych kopalń. Trzeba też podkreślić jeden fakt, że dzięki temu Kompania Węglowa jest firmą wiarygodną, że minęły bezpowrotnie czasy kiedy firmy górnicze nie płaciły swoich zobowiązań i kiedy jakby były wielką uciążliwością w terenie, w którym gospodarują. Proszę zwrócić

uwagę, że od wielu, wielu lat, a to było jakby priorytetem działalności Kompanii Węglowej, aby te relacje na styku kopalnia - samorząd były właściwie poukładane i żeby były to dobre relacje. Powiem tak, relacje pomiędzy KWK „Brzeszcze” a samorządem i władzą były zawsze na bardzo dobrym poziomie i często, nie ukrywam również w swoich wypowiedziach, w stosunku do innych przedstawicieli gmin tą współpracę stawiałem jako wzór w jaki sposób należy postępować. Z jednej strony oczywiście sprawą niezaprzeczalną jest, że działalność górnictwa jest działalnością uciążliwą, ale z drugiej strony też to co w tej chwili jest chyba postrzegane w takiej mierze zasadniczej i właściwej, że kopalnia poprzez

kreowanie miejsc pracy, poprzez kreowanie dochodu dla gminy jest istotnym czynnikiem rozwoju gminy, na której terenie funkcjonuje. Niektórzy tego też tak do końca nie rozumieli, natomiast widać to wyraźnie, że jakiegokolwiek działania związane z dostosowaniem się do sytuacji rynkowej powodują, że ta ostrożność samorządu jest bardzo, bardzo wysoka. My to doskonale rozumiemy, my wiemy, że tego typu zdarzenia mają miejsce i nie są to rzeczy, które by w jakiś

sposób były sprawami nienaturalnymi. Obrona własnego miejsca pracy, obrona jakby trwałości własnej rodziny i tych wszystkich wartości, dzięki którym człowiek może funkcjonować, jest rzeczą elementarną. Proszę wierzyć, że mamy taką świadomość i wszelkie działania są podejmowane właśnie w takim duchu, czyli jak najmniejszej uciążliwości, jak największego zrozumienia, ale też proszę rozumieć, że firma musi być firmą dostosowującą się do otoczenia. (...) zależy nam bardzo na tym, aby droga S1 mogła powstać poza obszarem Brzeszcza i jeszcze raz podkreślę, zawsze w każdym naszym stanowisku taka staranność była zachowana. Nie znaczy to wcale, że jesteśmy za tym, aby ta droga nie powstała wcale, bo wiemy, jak ważna dla funkcjonowania regionu, dla funkcjonowania infrastruktury jest bezkolizyjna droga. Jeszcze raz powtarzam, proszę nie wiązać tych dwóch faktów, bo one w jakiejś mierze są ze sobą powiązane, ale kopalnia funkcjonować będzie, bo ma wszelkie dokumenty, a przede wszystkim ma złożo. Natomiast musi funkcjonować w taki sposób, aby była kopalnią rentowną i dostosowaną do otaczającego rynku\*.

W sprawie kopalni wypowiedział się również jej dyrektor Janusz Adamowicz:

- W tej chwili trwają prace jeśli chodzi o program dostosowawczy. Trudno jeszcze powiedzieć jakie decyzje będą podjęte, prace są wielowariantowe. Na teraz określiliśmy taką optymalną liczbę wariantów na 5, począwszy od skrajnych z jednej i z drugiej strony, a skończywszy na jakichś tam uśrednionych. Każdy z nich będzie poddany wnikliwej analizie. Wnikliwa analiza będzie dotyczyła każdego z aspektów, a więc i aspektu zatrudnienia, aspektu wielkości wydobywania, a przede wszystkim aspektów związanych z ekonomią (...) prace z naszej strony dotyczą tylko i wyłącznie jakby strony kosztowej. Natomiast jeśli chodzi o stronę przychodową, czyli możliwości sprzedaży wydobywanego węgla przez KWK „Brzeszcze”, będą jakby po stronie Kompanii Węglowej i tu uplynie na pewno też trochę czasu, który jest konieczny do tego, aby Kompania określiła te warunki. Wówczas będziemy wiedzieli na czym stoimy, wtedy będzie dopiero można powiedzieć w jakim kierunku pójdziemy z tym programem dostosowawczym. Ja też uważam tak jak pan dyrektor, że mówienie o likwidacji KWK „Brzeszcze” to jest jakieś nieporozumienie. Kopalnia w ostatnich latach pomimo ponoszenia ogromnych kosztów odbudowała front wydobywczy, jest kopalnią dobrze przygotowaną do podjęcia zadań wydobywczych. Pożar, który był w zeszłym roku na pewno nam mocno namieszał w szykach, ale nie aż tak, żebyśmy nie odbudowali tego frontu wydobywczego i w najbliższej przyszłości znowu osiągnęli pełnię mocy produkcyjnych, by móc fedrować naprawdę dobrej jakości węgiel, a chodzi tutaj głównie o pokład 510. Na teraz jest jeszcze zbyt wcześnie, aby mówić o konkretach. (...) Zmniejszenie zatrudnienia na KWK „Brzeszcze” jest nieuniknione, bo kopalnia, która wydobywa tak jak na dzisiaj 1200 tys. ton węgla przy takim zatrudnieniu w granicach 3 080 ludzi, nie jest w stanie się utrzymać (...) Odejścia naturalne, emerytalne czy odejścia na zasadach pakietu socjalnego to są najmniej bolesne, że tak powiem, efekty tego programu dostosowawczego. I taka jest prawda, bo ludzie którzy osiągnęli już wiek emerytalny mogą odejść na zasłużoną emeryturę i mają źródło utrzymania. Chcielibyśmy uniknąć zwalniania ludzi młodych, którzy są przyszłością tej kopalni, zresztą w całym programie dostosowawczym nikt nigdy nie powiedział słowa zwolnienia. Takiego słowa nie ma, mówiliśmy o alokacjach, krótko mówiąc każdy z pracowników ma w ramach firmy globalnej, jaką jest Kompania Węglowa, zapewnione zatrudnienie. Dyrekcja kopalni, czy kierownictwo kopalni, czy kierownictwo Kompanii Węglowej nie może się odnosić do wszystkich stwierdzeń, które gdzieś tam padają z różnych źródeł. Ja mówię tak, że tak się stało i to do czego tutaj jutro ma dojść to nie jest inicjatywa ani kierownictwa kopalni, ani pracowników kopalni, ani nie spowodowała tego

sytuacja z drogą S1, ani nie spowodowała tego sytuacja z koniecznością restrukturyzacji czy programu dostosowawczego. To są źródła inne, ja nie chciałbym tego nazywać po imieniu, ale chyba każdy z nas, który tutaj siedzi, wie z czego się to wszystko bierze. To, że kopalnia będzie dostosowywana do warunków rynkowych, to jest jej prawo, ale nie tylko prawo, a obowiązek kierownictwa Kompanii Węglowej, kierownictwa i dyrekcji kopalni, bo tkwienie w takich okowach, że jakoś to będzie jest poważnym błędem i może faktycznie doprowadzić do likwidacji. Każdy zakład działający na warunkach rynkowych, a niewątpliwie Kompania Węglowa i KWK „Brzeszcze” takimi zakładami są, mają prawo do takich działań, które mają doprowadzić do tego, aby ta kopalnia przynosiła zyski, albo przynajmniej zakreśliła się koło zera i mogła przez najbliższe lata funkcjonować. A ja ze swojej strony obiecuję, że w momencie podjęcia pewnych decyzji co do dalszego kierunku tego programu dostosowawczego stosowna informacja będzie na pewno przekazana załodze kopalni\*.

- Ale dostosowanie kopalni do warunków rynkowych czy też poziom zatrudnienia pracowników nie zależy od samorządu i trzeba sobie to jednoznacznie powiedzieć\* - wtrącił przewodniczący Jacek Wawro.

- Dlatego trudno jest się odnosić do takich słów, gdy kierownictwo kopalni nie skierowało jakiegokolwiek zarzutu w tym zakresie, to zupełnie inne mechanizmy zadziałały - odpowiedział dyrektor KWK „Brzeszcze”. - Ja oczywiście wysłucham wszystkiego co mają państwo do powiedzenia, natomiast wiele z tych zarzutów po prostu jest nie do mnie adresowane, ani nie do Dyrektora Kłoca, ani nie do Kompanii Węglowej, dlatego też jestem tutaj obecny. Wiele osób do których te zarzuty można byłoby skierować - po prostu ich tu nie ma (...) Brak decyzji o drodze S1 mimo wszystko ma wpływ na pewne decyzje, które będą podejmowane na kopalni w najbliższym czasie, bo wiadomo, że są prowadzone pewne roboty na kopalni. Roboty przygotowawcze, które są bardzo kosztochłonne, pochłaniają ogromne środki. Doszliśmy do takiej ściany, w której trzeba powiedzieć sobie, że w momencie kiedy droga S1 powstanie i będzie przebiegać przez obszar górniczy KWK „Brzeszcze”, to te roboty będą robotami po prostu nietrafionymi i będzie trzeba zaliczyć je, że tak powiem, po stronie strat\*.

- Niestety, które się zdarzyło jest to słowo „restrukturyzacja”, które zostało wpisane do pisma kierowanego ze strony Zarządu Kompanii do dyrektora kopalni. Słowo „restrukturyzacja”, które zostało podchwyczone przez media i związki zawodowe i nazwane „likwidacją”. Myślę, że przykro jest o tyle, że rzetelne informacje nie zostały jasno przedstawione załodze kopalni i myślę, że to jest duży błąd i odważę się to nazwać w ten

sposób. Ludzie bojąc się o swoje miejsca pracy, ten strach przeformulowali w to co będziemy przeżywać w samorządzie jutro jako podmiot, który kompletnie nie jest odpowiedzialny za program dostosowawczy kopalni do rynku węgla i jako samorząd również nie jesteśmy odpowiedzialni za to, że do dzisiaj nie ma decyzji o lokalizacji drogi ekspresowej S1. Myślę, że adres jest niewłaściwy...\* - stwierdziła burmistrz Brzeszcz Teresa Jankowska.

6 czerwca o 11.00 około 5 tysięcy demonstrantów zebrało się pod halą sportową, a następnie głównymi ulicami miasta przeszło pod urząd gminy w Brzeszczach.

- Protest zorganizował Komitet Społeczny Mieszkańców Gminy Brzeszcze przeciwko działaniu władz gminy Brzeszcze związanymi z budową drogi S1, popieraniem budowy tej drogi w wariantcie szkodliwym dla kopalni „Brzeszcze” - mówi przewodniczący „Solidarności” w kopalni „Brzeszcze” i wiceszef górniczej „Solidarności” Stanisław Kłysz. - Utrata miejsc pracy w kopalni „Brzeszcze” to katastrofa dla całej gminy. Znając przebieg różnych manifestacji - rzucanie petard czy okrzyki - to nie jest coś wielkiego czy strasznego, pokazanie swojego niezadowolenia, pokazanie zdrowej siły - nie tej fizycznej, ale zorganizowanej. Nie zgadzamy się, bo przeniesienie załóg na inną kopalnię to nic innego jak rozpoczęcie procedury likwidacji\*\*.

- Nasz protest składa się z trzech elementów, pierwszym jest droga S1, która w wariantcie C przebiega przez środek pół węglowych kopalni „Brzeszcze”. Według informacji inżynierów górniczych przebieg tej drogi zlikwiduje kopalnię w krótkim czasie - przekonywał zastępca przewodniczącego NSZZ „Solidarność” w KWK „Brzeszcze” Andrzej Dyrdoń.

- Drugim elementem protestu są działania wobec naszej kopalni Kompanii Węglowej i wiceministra Tomczykiewicza odpowiedzialnego za górnictwo, czyli działania rządu. Trzecim elementem są działania samorządu wobec naszej kopalni. Nasz samorząd brzeszczański opowiada się cały czas za przebiegiem drogi S1 w wariantcie C, który likwiduje kopalnię. Poprosiliśmy o wsparcie komisje zakładowe z całego regionu śląsko-dąbrowskiego. Nasza manifestacja jest pokojowa, nie zamierzamy niszczyć mienia, bo jest to wybudowane za nasze pieniądze i chcemy pokojowo zmanifestować. Mam nadzieję, wręcz jestem pewny, że manifestacja nie wymknie się spod kontroli\*\*.

Budynek urzędu obrzucono nie tylko jajami, ale również kamieniami i butelkami. Wybito szyby w oknach. Po odczytaniu i złożeniu żądania w sprawie rezygnacji z zajmowanych funkcji i stanowisk burmistrza gminy oraz rady miejskiej formalnie rozwiązano manifestację. Niestety, pozostała na miejscu część demonstrantów (ok. 20-30 osób) zdecydowana była użyć przemocy. Agresywna grupa osób postanowiła siłą wtara-



#### BIULETYN INFORMACYJNY GMINY BRZESZCZE

Wydawca: Ośrodek Kultury, ul. Narutowicza 1, 32-621 Brzeszcze,

tel/fax.: 032 2111-490, 032 2111-391, e-mail: [biuletyn@ok.brzeszcze.pl](mailto:biuletyn@ok.brzeszcze.pl)

Redaguje zespół w składzie: KATARZYNA SENKOWSKA - redaktor naczelny, EWA PAWLUSIAK - główny specjalista d/s wydawnictw.

Redakcja mieści się w Ośrodku Kultury. Nie zamówionych materiałów redakcja nie zwraca oraz zastrzega sobie prawo do ich skracania i zmiany tytułów. Za treść reklam i ogłoszeń redakcja nie odpowiada. Skład: Ośrodek Kultury. Druk: Drukarnia Augustana, pl. ks. M. Lutra 3 43-300 Bielsko-Biała, tel. 33 82 992 20.

gnąć do urzędu i dokonać samosądu. Zostali jednak zatrzymani przez policję. Po wielokrotnie powtarzanym apelu, by pokojowo opuścić miejsce zgromadzenia, policjanci użyli środków przymusu. Służby medyczne interweniowały 16 razy.

- W trakcie działań policyjnych związanych z przywracaniem ładu i porządku przy Urzędzie Gminy w Brzeszczach, do zakłócenia którego doszło po oficjalnym zakończeniu marszu protestacyjnego, jak dotąd zatrzymanych zostało 14 osób i na podstawie zebranych materiałów wobec 6 osób zostały postawione zarzuty z artykułu 254 par. 1 kk tj. czynnego udziału w zbiegowisku, którego uczestnicy dopuszczają się gwałtownego zamachu na osobę lub mienie oraz z artykułu 223 par. 1 kk tj. czynnej napaści na funkcjonariuszy - oświadczyła rzeczniczka policja Małgorzata Jurecka.

*Katarzyna Senkowska*

*\*wypowiedzi podczas sesji rady miejskiej 5.06.2013*

*\*\* wypowiedzi dla Oświęcimskie 24*

**UCHWAŁA NR XXVII/279/13 RADY MIEJSKIEJ W BRZESZCZACH z dnia 26 lutego 2013 r. w sprawie przyjęcia stanowiska dotyczącego przebiegu drogi ekspresowej S1 na odcinku od węzła „Kosztowy II” w Mysłowicach do węzła „Suchy Potok” w Bielsku-Białej po terenie Gminy Brzeszcze.**

Na podstawie art. 18 ust. 1 ustawy z dnia 8 marca 1990r. o samorządzie gminnym (tj. Dz. U z 2011 r., Nr 142, poz. 1591 z późn. zm.)

Rada Miejska w Brzeszczach uchwala:

§ 1. Mając na uwadze strategiczne interesy Kompani Węglowej S.A. w Katowicach Oddział KWK „Brzeszcze” w Brzeszczach Rada Miejska negatywnie opiniuje projekt przebiegu trasy S1 na odcinku od węzła „Kosztowy II” w Mysłowicach do węzła „Suchy Potok” w Bielsku-Białej w wersji B, C i D po terenie obszaru górniczego KWK „Brzeszcze”.

§ 2. Uchwała podlega przesłaniu do Generalnej Dyrekcji Dróg Krajowych i Autostrad w Warszawie, Generalnej Dyrekcji Dróg Krajowych i Autostrad Oddział w Katowicach, Kompani Węglowej S.A. w Katowicach, KWK „Brzeszcze” w Brzeszczach.

§ 3. Wykonanie uchwały powierza się Przewodniczącemu Rady Miejskiej w Brzeszczach.

§ 4. Uchwała wchodzi w życie z dniem podjęcia.

§ 5. Uchwała zostanie podana do publicznej wiadomości w sposób zwyczajowo przyjęty.

*Przewodniczący Rady Miejskiej  
Jacek Wawro*

## Informacja

**Zarząd Towarzystwa Turystyki Rowerowej „Cyklista” podaje do wiadomości, że 14 maja br. zlikwidowana została kasa w siedzibie Towarzystwa - Przecieszyn (uchwała nr 11/2013) ul. Wyzwolenia 35. Z tym dniem wszystkie rozliczenia z TTR powinny być realizowane za pośrednictwem rachunku bankowego: ING Bank Śląski, nr konta 81 1050 1315 1000 0022 7216 2195. Za wszelkie wpłaty dokonane w siedzibie TTR „Cyklista” po 14.05.2013 r. Zarząd (w osobach: wiceprezes, skarbnik, sekretarz oraz członkowie Zarządu) nie bierze odpowiedzialności.**

## Powiadomienie

**Inicjator referendum - Komitet Społeczny Mieszkańców oraz pracowników KWK „Brzeszcze” - zawiadamia o zamiarze wystąpienia z inicjatywą przeprowadzenia Referendum Gminnego w sprawie Odwołania Burmistrza Gminy Brzeszcze oraz Rady Miejskiej w Brzeszczach przed upływem kadencji.**

Stanisław Kłysz zam. w Skidzinii, Robert Bąk zam. w Brzeszczach, Mirosław Studencki zam. w Brzeszczach, Mieczysław Zajac zam. w Skidzinii, Waldemar Wolant zam. w Brzeszczach, Tomasz Bury zam. w Jawiszowicach, Robert Ryszka zam. w Jawiszowicach, Ireneusz Sikora zam. w Brzeszczach, Krzysztof Wąsik zam. w Jawiszowicach, Marian Bandała zam. w Brzeszczach, Jan Sporysz zam. w Brzeszczach, Jerzy Staroń zam. w Brzeszczach, Krzysztof Chrapek zam. Brzeszczach, Edward Szczerbowski zam. w Jawiszowicach.

Uzasadnienia i przyczyny dla których Komitet Społeczny Mieszkańców oraz Pracowników KWK „Brzeszcze” wystąpił z powiadomieniem o zamiarze przeprowadzenia referendum w celu odwołania Burmistrza Gminy Brzeszcze oraz Rady Miejskiej w Brzeszczach:

Brak efektywnych działań zmierzających do obniżenia ceny wody dla mieszkańców gminy.

Zaniechanie działań mających na celu rozbudowę infrastruktury kanalizacyjnej na obszarze całej gminy, niepozyskiwanie na ten cel środków zewnętrznych.

Brak wystarczającej dbałości o infrastrukturę drogową, nieliczne remonty ulic i chodników.

Zapowiedź obniżenia standardów utrzymania zimowego dróg i zieleni miejskiej.

Zapaść kulturalna, likwidacja dożynek gminnych,

## Oświadczenie

**Oświadczenie radnego Tadeusza Wawro złożone na sesji Rady Miejskiej w Brzeszczach 25 czerwca 2013 r.**

W związku z ostatnimi wydarzeniami w gminie Brzeszcze i złożonym przez grupę 8 obywateli żądaniem rezygnacji z zajmowanych funkcji i stanowisk Burmistrza Brzeszcz oraz radnych Rady Miejskiej w Brzeszczach oświadczam:

Jako radny Rady Miejskiej w Brzeszczach nie czuję się odpowiedzialny za żaden z przedstawionych zarzutów. W mojej działalności społecznej zawsze kierowałem się zasadą dobra ogółu mieszkańców gminy, a nie interesem osobistym czy też określonej grupy społecznej. Nie akceptuję manipulowania faktami, wprowadzania w błąd mieszkańców i pracowników kopalni oraz rozpowszechniania nieprawdziwych informacji. Oburza mnie próba przerzucenia odpowiedzialności za sytuację w kopalni na Burmistrza Brzeszcz i radnych Rady Miejskiej. Co do podnoszonej utraty zaufania społecznego mogę powiedzieć tylko tyle, że to raczej sygnatariusze postulatów nie mają tego zaufania, o czym świadczą wyniki wcześniejszych wyborów samorządowych, w których większość autorów żądania bezskutecznie ubiegała się o mandaty radnych, osiągając w większości niewielkie, by nie powiedzieć: znikome poparcie społeczne. Ramy tego oświadczenia nie pozwalają mi szczegółowo

wigilii samorządowej, gazety lokalnej.

Niedofinansowanie sportu, czego efektem jest wycofanie przez kluby drużyn z rozgrywek ligowych. Doprowadzenie do degradacji budynku basenu i obiektów sportowych klubu KS Górnik Brzeszcze. Brak w szkołach klas o profilu sportowym.

Brak adekwatnej do potrzeb bazy sportowej dla dzieci i młodzieży.

Polityka antyrodzinna: zwiększenie kosztów wywozu śmieci dla rodzin wielodzietnych i wielopokoleniowych, brak żłobka, brak miejsc w przedszkolach dla 3 i 4-latków.

Olbryzmie koszty administracji i jednostek gminnych.

Brak ochrony wewnętrznego rynku handlu i usług, sprzedaż gruntów pod galerię handlową, niekorzystne zapisy w planie zagospodarowania przestrzennego w tym zakresie.

Stanowisko burmistrza w sprawie przebiegu drogi S1, która w wariantcie pozytywnie zaopiniowanym przez Burmistrza Brzeszcz stanowi zagrożenie dla funkcjonowania KWK „Brzeszcze”, a tym samym likwidacją miejsc pracy dla mieszkańców gminy, oraz brakiem wpływów do budżetu gminy z tytułu podatków i opłaty eksploatacyjnej.

## Referendum

**5 czerwca do Urzędu Gminy w Brzeszczach wpłynęło powiadomienie o zamiarze wszczęcia postępowania referendalnego, a 6 czerwca żądanie rezygnacji z zajmowanych stanowisk przez Burmistrza i Radę Miejską.** Oba pisma zostały złożone przez Społeczny Komitet Mieszkańców i Pracowników KWK „Brzeszcze”. Zgodnie z ustawą z 15 września 2000 o referendum lokalnym, referendum o odwołanie Burmistrza Brzeszcz i Rady Miejskiej w Brzeszczach przeprowadzi Komisarz Wyborczy w Krakowie.

odnieć się do każdego z 13 postawionych zarzutów. Odniosę się jedynie do pierwszego, jakże nośnego postulatu w sprawie cen wody. Otóż Rada Miejska nie ustala cen wody i nigdy nie akceptowała taryf opłat RPWiK Tychy S.A. Rada Miejska ma obecnie taki wpływ na ceny wody jak na ceny energii elektrycznej czy gazu. Treść postawionych zarzutów, niekiedy śmiesznych, świadczy o nieznamomości przez sygnatariuszy żądania realiów gminy, ustawy o samorządzie gminnym, ustawy o finansach publicznych oraz szeregu innych ustaw. Kompania Węglowa S.A., dyrekcja kopalni „Brzeszcze” oraz związki zawodowe próbują w sposób nieuprawniony powiązać sytuację w kopalni i jej złe wyniki finansowe z brakiem decyzji w sprawie przebiegu drogi ekspresowej S-1. Zarówno Nadwiślańska Spółka Węglowa S.A. w Tychach, a także Kompania Węglowa S.A. jak i dyrekcja KWK „Brzeszcze” nie miały nic przeciwko przebiegowi drogi przez teren gminy, a wręcz ją akceptowały. Obecnie każdy wariant drogi przebiegający przez gminę Brzeszcze jest odrzucany. Nie zamierzam tego faktu szerzej komentować, gdyż moje stanowisko w tej sprawie jest znane. Dodam tylko tyle, że gdyby władze górnicze postępowały tak wszędzie, to na terenie Górnego Śląska nie byłoby żadnej drogi ponadlokalnej. Kopalnia nie wykazała minimum zaangażowania i dobrej woli, żeby tak wyznaczyć przebieg drogi, aby w jej najmniejszym stopniu kolidował on z interesami kopalni, bo nie jest

rozwiązaniem sprawy przerwaniem problemu na sąsiadów po drugiej stronie Wisły. Gmina Brzeszcze to nie tylko 1400 pracowników kopalni. Zamieszkuje tutaj prawie 22 tysiące mieszkańców i ich interesy też trzeba uwzględniać.

W obecnej sytuacji nieprzejednane stanowisko kopalni najprawdopodobniej spowoduje, że realnie jak nigdy dotąd środki finansowe na tę inwestycję przypadną i zostaną skierowane na inne tereny. Tym samym przypadnie szansa na rozwiązanie problemów komunikacyjnych Brzeszcz i całego powiatu oświęcimskiego. Nie będzie też mowy o północnej obwodnicy miasta Brzeszcze. Skutki tej decyzji odczujemy wkrótce wszyscy, kopalnia i górnicy także, a jej wynikiem będzie zakorkowane rondo „Pod Górnikiem”, zablokowane ulice Turystyczna, Ofiar Oświęcimia, Dworcowa w Brzeszczach i wyjazd z Oświęcimia na Śląsk. Jest to bez-

przykładne zmarnowanie szansy, jaka zdarza się raz na kilkadziesiąt lat.

Doceniam rolę, jaką odegrała kopalnia w rozwoju miasta i udzielaną w przeszłości pomoc władzom miasta ze strony dyrekcji w rozwiązywaniu różnych problemów. Nie mogę jednak jako radny i mieszkaniec gminy od urodzenia nie zauważyć zmian w tym zakresie, które nie służą dobrze obu stronom. Wyrazem tych zmian jest chociażby nieobecność przedstawicieli dyrekcji kopalni na lutowej, jedynej w ostatnim czasie sesji Rady Miejskiej, poświęconej współpracy gminy z kopalnią czy też ostatnia manifestacja pod Urzędem Gminy. Tak jak każdy z radnych nie chciałbym, aby kopalnia przedwcześnie zakończyła działalność, ale jako radny nie mam żadnego wpływu na jej funkcjonowanie. Nie mam również żadnego wpływu na politykę i wielkość zatrudnienia w kopalni, jej efekty produkcyjne

i ekonomiczne. Jako osoba z zewnątrz nie mogę i nie chcę oceniać przyczyn złej kondycji finansowej kopalni, ale także dla mnie przyczyną te są widoczne i nie jest to tylko efekt pożaru w kopalni w maju ubiegłego roku. Nakazana przez Kompanię Węglową restrukturyzacja kopalni może przynieść dobre efekty tylko wówczas, jeśli załoga zrozumie potrzebę ograniczenia kosztów i poprawy rentowności. Ukrywanie przed załogą rzeczywistej sytuacji ekonomicznej kopalni temu celowi nie służy. W ostatnich miesiącach zauważam niedopuszczalny nacisk i presję na radnych, uniemożliwiające im swobodne wyrażanie woli, także w głosowaniach. Świadczy o tym również przebieg dzisiejszej sesji Rady Miejskiej. Ja takiej presji nigdy się nie poddam. I nie pomogą protesty i sprzeciwy, że takiej presji nie ma. Marszałek Józef Piłsudski w takich sytuacjach zwykł mówić „koń jaki jest, każdy widzi”. Ja również.

*Tadeusz Wawro*

## **Rezolucja**

Rada Miejska w Brzeszczach i Burmistrz Brzeszcz stanowiąc protestują przeciwko zaproponowanej przez Zarząd Kompanii Węglowej SA formie restrukturyzacji KWK „Brzeszcze”. Uzasadnianie działań restrukturyzacyjnych brakiem decyzji w sprawie przebiegu drogi S1 odczytujemy jako próbę przeniesienia odpowiedzialności za skomplikowaną obecnie sytuację kopalni na samorząd gminny. Funkcjonująca w strukturach Kompanii Węglowej KWK „Brzeszcze”, miejsce pracy ponad 3 tys. górników, jest jednym z największych pracodawców w regionie. Zatrudnia mieszkańców kilkudziesięciu gmin,

determinując kształt rynku pracy na pograniczu Małopolski Zachodniej i Śląska. Szczególnie dotyczy to gminy Brzeszcze, od ponad wieku gminy górniczej, której społeczno-gospodarcze realia są nierozdzielnie związane z kondycją ekonomiczną kopalni. Współistnienie kopalni i samorządu lokalnego oparte jest na wzajemnym zrozumieniu i współpracy, czego dowodem są uzgadnianie i pozytywnie opiniowane kolejne plany ruchu zakładu górniczego. KWK „Brzeszcze” została uhonorowana tytułem „Największy postęp 2011r.” w branżowym konkursie „Kopalnia roku”. Na jej modernizację wydatkowano w ostatnich latach ponad 50 mln zł. Kopalnia posiada przygotowany front wydobywczy,

a operatywne zasoby węgla są szacowane na ponad 60 mln ton. Rada Miejska w Brzeszczach i Burmistrz Brzeszcz oczekują, że proponowane przez Zarząd Kompanii Węglowej SA działania restrukturyzacyjne zostaną ograniczone do niezbędnego minimum i nie będą rodziły obaw radykalnego ograniczenia zatrudnienia i zmniejszenia możliwości wydobywczych KWK „Brzeszcze”. Rada Miejska w Brzeszczach i Burmistrz Brzeszcz apelują do Ministra Gospodarki, Wojewody Małopolskiego i Kompanii Węglowej SA w Katowicach o wsparcie KWK „Brzeszcze” w programie restrukturyzacji, którego efektem będzie utrzymanie miejsc pracy oraz poprawa wyniku finansowego zakładu.

## **Odpowiedzi burmistrza na zarzuty Komitetu Społecznego Mieszkańców oraz Pracowników KWK „Brzeszcze”**

1. *Brak efektywnych działań zmierzających do obniżenia ceny wody dla mieszkańców gminy:*  
18 maja 2004 r. Przedsiębiorstwo Państwowe w wyniku komercjalizacji zostało przekształcone w spółkę akcyjną Rejonowe Przedsiębiorstwo Wodociągów i Kanalizacji w Tychach, której jedynym akcjonariuszem był skarb państwa. 18 października 2007 r. w Warszawie, pomiędzy Skarbem Państwa a Miastem Tychy, zawarto umowę nieodpłatnego przeniesienia własności akcji. Skarb Państwa przeniósł nieodpłatnie na rzecz miasta Tychy 85% akcji RPWiK Tychy SA, pozostała pula 15% przeznaczona została dla uprawnionych pracowników. 10 maja 2010 roku Gmina Tychy podpisała umowy nieodpłatnego przeniesienia własności akcji z dziewięcioma gminami, na terenie których RPWiK Tychy SA świadczy usługi. Gmina Brzeszcze otrzymała 4,94% akcji RPWiK Tychy SA. W sierpniu br. planowane jest zakończenie procesu podziału spółki RPWiK Tychy SA, w wyniku którego wydzielona zostanie część majątku Spółki w postaci zorganizowanej części przedsiębiorstwa RPWiK Tychy SA, tj. Oddziału Eksploatacji Sieci - Zakładu Wodociągów i Kanalizacji Czechowice-Dziedzice, na istniejącą Spółkę pod nazwą Przedsiębiorstwo Wodociągów i Kanalizacji w Czechowicach-Dziedzicach sp. z o.o. Po zakończeniu tego procesu Gmina

Brzeszcze będzie mogła przystąpić do przejęcia od RPWiK Tychy SA sieci i zorganizowania gminnego systemu zbiorowego zaopatrzenia w wodę i zbiorowego odprowadzania ścieków na swoim terenie. Ponadto RPWiK Tychy SA i Gmina Brzeszcze prowadzą rozmowy z KWK „Brzeszcze” w sprawie dostarczania wody pitnej do sieci wodociągowej, co może wpłynąć na ustabilizowanie ceny wody, którą obecnie RPWiK Tychy SA kupuje od Górnośląskiego Przedsiębiorstwa Wodociągów w Katowicach, ale przy założeniu, że cena zakupu wody będzie niższa. Zgodnie z ustawą o zbiorowym zaopatrzeniu w wodę i zbiorowym odprowadzaniu ścieków cenę dostarczonej wody ustala się na podstawie taryfy, która z kolei podlega zatwierdzeniu w drodze uchwały Rady Miejskiej. Przedsiębiorstwo wodociągowo-kanalizacyjne, w terminie 70 dni przed planowanym dniem wejścia taryf w życie, przedstawia Burmistrzowi wniosek o ich zatwierdzenie. Do wniosku o zatwierdzenie taryf przedsiębiorstwo wodociągowo-kanalizacyjne dołącza szczegółową kalkulację cen i stawek opłat oraz aktualny plan modernizacji urządzeń wodociągowych. Burmistrz sprawdza, czy taryfy i plan zostały opracowane zgodnie z przepisami ustawy i weryfikuje koszty pod względem celowości ich ponoszenia. Rada Miejska podejmuje uchwałę

o zatwierdzeniu taryf w terminie 45 dni od dnia złożenia wniosku albo o odmowie zatwierdzenia taryf, jeżeli zostały one sporządzone niezgodnie z przepisami. Jak dotąd Rada Miejska w Brzeszczach nigdy nie podjęła uchwały o zatwierdzeniu taryf, jednak z mocy ustawy taryfy te wchodziły w życie w wysokości wskazanej we wniosku. Reasumując, w wielu przypadkach samorządy mają obowiązki narzucone przez ustawodawcę i nie posiadają żadnych kompetencji do kształtowania stawek z tytułu wypełniania obowiązków określonych w ustawie o samorządzie gminnym.

2. *Zaniechanie działań mających na celu rozbudowę infrastruktury kanalizacyjnej na obszarze całej gminy oraz niepozyskanie na ten cel środków zewnętrznych:*

Gmina Brzeszcze systematycznie realizuje zadania związane z rozbudową kanalizacji sanitarnej. Obecnie gmina posiada 57 km sieci kanalizacyjnej z 63 przepompowniami, a RPWiK Tychy SA zarządza 19 km sieci kanalizacyjnej z 1 przepompownią. Wykaz zrealizowanych zadań kanalizacyjnych w latach 2005-2013 przez Gminę Brzeszcze:

- Kanalizacja sanitarna w rej. ul. Piaski,
- Kanalizacja sanitarna w rej. ul. Nawsie,
- Kanalizacja sanitarna w rej. ul. Olszyny,

- Kanalizacja sanitarna Brzeszcze „Centrum” - zadanie V,
- Kanalizacja sanitarna Solectw Wschodnich - etap Przecieszyn Pn.,
- Kanalizacja sanitarna w rejonie „Fińskich Domków”,
- Budowa kanalizacji sanitarnej w Gminie Brzeszcze: Przecieszyn Południe - zadanie XI oraz rejon ul. Turystycznej w Jawiszowicach - zadanie IIA. Etap I: kanalizacja sanitarna w rej. ul. Turystycznej,
- Kanalizacja sanitarna w Gminie Brzeszcze - rejon ulic: Pszczyńskiej, Lisicy, Wspólnej w Brzeszczach,
- Modernizacja kanalizacji sanitarnej ul. Kościuszki metodą bezwykopową,
- Modernizacja kanalizacji deszczowej na osiedlu Paderewskiego,
- Budowa kanalizacji deszczowej ul. Bór wraz z budową chodnika.

Opracowane dokumentacje techniczne z prawnym pozwoleniem na budowę:

- Budowa pompowni wraz z rurociągiem tłocznym ścieków sanitarnych z Nowej Kolonii,
- Budowa kanalizacji sanitarnej w Gminie Brzeszcze: Przecieszyn Południe - zadanie XI.

9 kwietnia 2013 roku Gmina Brzeszcze podpisała umowę pożyczki z Wojewódzkim Funduszem Ochrony Środowiska i Gospodarki Wodnej w Krakowie na kwotę 650.000 zł w celu realizacji zadania „Kanalizacja sanitarna w gminie Brzeszcze - rejon ulic: Pszczyńskiej, Lisicy, Wspólnej w Brzeszczach”. Zgodnie z § 9 Umowy pożyczkobiorca może ubiegać się o częściowe umorzenie pożyczki, o co zamierza wnioskować Gmina Brzeszcze. W październiku 2011 roku złożono wniosek do Urzędu Marszałkowskiego Województwa Małopolskiego o dofinansowanie projektu pn. „Budowa kanalizacji sanitarnej w Gminie Brzeszcze: Przecieszyn Południe - zadanie XI oraz rejon ul. Turystycznej w Jawiszowicach - zadanie IIA”. W 2012 r. zrealizowano I etap inwestycji - kanalizację w rejonie ul. Turystycznej w Jawiszowicach. W maju 2013 r. otrzymaliśmy informację z Urzędu Marszałkowskiego, że umowa zostanie podpisana 28 czerwca 2013 r. Wnioskowana kwota pomocy wynosi 956.349 zł.

### 3. Brak wystarczającej dbałości o infrastrukturę drogową, nieliczne remonty ulic i chodników:

Środki na realizację inwestycji drogowych oraz remonty i utrzymanie dróg i chodników określone są w budżecie gminy na każdy rok budżetowy. Utrzymanie infrastruktury drogowej to jedno z wielu zadań własnych. Wydzielona na ten cel pula pieniędzy jest i będzie niewystarczająca, dlatego gmina występuje również o środki zewnętrzne w ramach istniejących możliwości finansowych i uwarunkowań. Inwestycje związane z infrastrukturą drogową gminną, powiatową i wojewódzką w naszej gminie wyniosły:

- 2010 rok - 371.609 zł, w tym: Gmina Brzeszcze: 92.108 zł, Powiat Oświęcimski: 75.213 zł; Skarb Państwa (promesy powodziowe): 204.288 zł,
- 2011 rok - 3.327.020 zł, w tym: Gmina: 880.812 zł, Powiat: 740.895 zł; Skarb Państwa („Schetyńówka” na drodze powiatowej): 1.369.463 zł; Skarb Państwa (promesy powodziowe): 335.850 zł,
- 2012 - 1.348.298 zł, w tym: Gmina: 125.772 zł,

Powiat: 121.757 zł, Województwo: 284.999 zł, Skarb Państwa (promesy powodziowe): 815.770 zł, - 2013 - 1.001.000zł (plan), w tym: Gmina: 551.000 zł, Powiat: 180.000 zł, Skarb Państwa (promesy powodziowe): 270.000 zł.

Gmina Brzeszcze utrzymuje ok. 100 km dróg. Wysokość nakładów na bieżące remonty i bieżące utrzymanie dróg i chodników w roku 2010 wyniosła 449.818 zł, w 2011 - 376.001 zł, w 2012 - 372.559 zł, planowane wydatki w roku 2013 - 330.000 zł.

### 4. Zapowiedź obniżenia standardów utrzymania zimowego dróg i zieleni miejskiej:

Wydatki związane z zimowym utrzymaniem dróg uzależnione są od ilości wykonywanych usług, a nie od standardu utrzymania dróg i w poszczególnych sezonach zimowych wyniosły: 2010/2011 - 528.421 zł, 2011/2012 - 355.293 zł, 2012/2013 - 756.786 zł. W ramach tych środków zapewnia się utrzymanie zimowe w standardach nie odbiegających od gmin ościennych, a nawet wyższych przy sprawnie prowadzonej akcji zimowej. Wydatki na utrzymanie zieleni: 2010 r. - 458.138 zł, 2011 r. - 461.330 zł, 2012 r. - 466.943 zł, 2013 r. - 375.000 zł.

### 5. Zapaść kulturalna, likwidacja dożynek gminnych, wigilii samorządowej, gazety lokalnej:

Zarzut zapaści kulturalnej jest szczególnie nieuzasadniony, gdyż Gmina Brzeszcze pod względem aktywizacji kulturalnej jest postrzegana jako wzorcowa i to nie tylko na poziomie wojewódzkim, ale i krajowym. Zadania związane z działalnością kulturalną realizuje Ośrodek Kultury, który w roku 2013 został wpisany do Europejskiego Rejestru Renomowanych, jest także członkiem ogólnopolskiego Stowarzyszenia Centrum Wspierania Aktywności Lokalnej (CAL). Dzięki inicjatywom OK Brzeszcze biorą udział w akcjach ogólnopolskich (Czerwiec Aktywnych Społeczności, Polska Biega, Małopolskie Dni Dziedzictwa Kulturowego), ale również jako miasto stają się rozpoznawalne na mapie kultury ogólnokrajowej (Rock Reggae Festival) pojawiając się w mediach ogólnopolskich. Trofea, wyróżnienia i prestiżowe nagrody przywożone z konkursów i przeglądów ogólnopolskich do Brzeszcz przez członków funkcjonujących tu zespołów (Iskierki, Iskierkowa Familia, Tęcza, zespoły regionalne, Szalone Małolaty, Mini-Mini, itp.) stanowią najlepszy dowód, że w gminie panuje doskonały klimat do rozwoju talentów. Co więcej, nasze miasto stało się również gospodarzem wielu kulturalnych przedsięwzięć (Dożynki Diecezjalno-Powiatowe, Małopolski Festiwal Form Muzycznych, Powiatowy Przegląd Ludowych Zespołów Artystycznych, Barbórkowe Potyczki Gawędziarzy - inicjatywy współpracujących gmin, wymiana kulturalna), podejmując gości z innych regionów zarówno Polski jak i zagranicy. OK współpracuje z instytucjami, fundacjami, organizatorami imprez charytatywnych, m. in. zarówno z Małą Orkiestrą Wielkiej Pomocy jak i WOŚP, z samorządami osiedlowymi (dni dziecka, pikniki rodzinne, mikołajki święta latawca), stowarzyszeniami (Bios, Czwarta Ściana, Speleoklub, Oyama Karate, UKS) i przedsiębiorcami. Do niedawna wydawano również „Odgłosy Brzeszcz”, zamienione obecnie na „Biuletyn Informacyjny Gminy Brzeszcze”. Decyzja ta podyktowana była względami czysto ekonomicznymi, które wynikają ze zmieniających

się potrzeb lokalnego rynku - należy podkreślić również, że rynek ów odzwierciedla tendencje ogólnopolskiego czytelnictwa prasy. W Internecie dostępna jest także wersja elektroniczna miesięcznika (w 2012 roku 11.558 odsłon), co wpłynęło na sprzedaż gazet w sklepach. Zdecydowano więc o przekształceniu „Odgłosów Brzeszcz” w biuletyn w cenie 1 zł.

### 6. Niedofinansowanie sportu czego efektem jest wycofanie przez kluby, drużyn z rozgrywek ligowych:

Dofinansowanie zadań związanych z upowszechnianiem kultury fizycznej i sportu na terenie miasta i gminy Brzeszcze odbywa się w ramach konkursu ogłaszanego corocznie dla organizacji pozarządowych na podstawie Ustawy z 24 kwietnia 2003 o Pożytku Publicznym i Wolontariacie oraz Programu Współpracy z Organizacjami Pozarządowymi konsultowanego ze stowarzyszeniami, uchwalanego przez Radę Miejską. W obszarze sportu szczególnie koncentrujemy się na dofinansowaniu sportu dla dzieci i młodzieży. Dofinansowanie organizacji pozarządowych w obszarze sportu wyniosło w 2010 roku 91.000 zł, w 2011 - 89.000 zł, w 2012 - 119.000 zł, w 2013 - 119.000 zł. Gmina Brzeszcze dofinansowuje działalność Basenu i Hali Sportowej w ramach budżetu Ośrodka Kultury w Brzeszczach o czym poniżej.

### 7. Doprowadzenie do degradacji budynku basenu i obiektów sportowych klubu KS Górnik Brzeszcze:

Ośrodek Kultury prowadzi działalność rekreacyjną na Basenie pod Platanem oraz w Hali Sportowej. Na tę działalność przeznaczyl następujące środki finansowe: 2010 rok - Basen 1.734.741 zł (w tym 57% dotacji gminy), Hala Sportowa - 498.719 zł (w tym 33% dotacji gminy), inwestycje i remonty na Basenie i Hali - 145.831 zł, 2011 rok - Basen - 1.794.820 zł (53% dotacji), Hala - 527.990 zł (32% dotacji), inwestycje i remonty - 226.917 zł, 2012 - Basen - 1.668.325 zł (59% z dotacji), Hala - 512.948 zł (38% z dotacji), inwestycje i remonty - 69.656 zł. W roku 2013 w budżecie Gminy zaplanowano 1.000.000 zł (dotacja dla OK) na prace remontowo-modernizacyjne na Basenie pod Platanem. Zakres prac obejmuje wymianę centrali wentylacyjnej, przebudowę czepni oraz towarzyszące prace budowlane. Na bieżące remonty budynku stadionu przeznaczylimy w roku 2010 45.123 zł, w 2011 - 10.727 zł, w 2012 - 99.824 zł.

### 8. Brak w szkołach klas o profilu sportowym:

Klasy o profilu sportowym lub mistrzostwa sportowego tworzy się na wniosek szkół. W rozporządzeniu Ministerstwa Edukacji Narodowej z 15 października 2012 r. w sprawie warunków tworzenia, organizacji oraz działania oddziałów sportowych, szkół sportowych oraz szkół mistrzostwa sportowego są opisane szczególne dotyczące kadry, bazy i programów autorskich czy też innowacji. W Szkole Podstawowej nr 3 istniała klasa sportowa o profilu pływackim w latach dziewięćdziesiątych ubiegłego stulecia. 5 lat temu rodzice dzieci SP 1 podjęli próbę tworzenia klasy pływackiej, ale z uwagi na zbyt małą liczbę chętnych klasy nie utworzono. Nadmieniam, że ilość godzin wychowania fizycznego w klasach sportowych wynosi 10 tygodniowo, w klasach

mistrzostwa sportowego 16. Nauczyciele muszą legitymować się uprawnieniami instruktorskimi i trenerskimi, a szkoła musi posiadać odpowiednią bazę sportową. Od 1 września 2013 r. w Gimnazjum nr 2 będzie działać klasa ze specjalnością koszykówki, ale nie będzie to typowa klasa sportowa, a jedynie ze zwiększoną liczbą zajęć z wychowania fizycznego.

#### 9. Brak adekwatnej do potrzeb bazy sportowej dla dzieci i młodzieży:

Wszystkie szkoły poza Przecieszynem i Zasolem posiadają sale gimnastyczne. W wymienionych szkołach są zastępcze sale gimnastyczne. Istnieją plany techniczne sali w Przecieszynie i Gimnazjum nr 2 oraz Orlik przy SP 2, lecz z uwagi na brak środków inwestycje nie są obecnie realizowane. Boiska przy szkołach funkcjonują, natomiast boisko przy Gimnazjum nr 2 wymaga kapitalnego remontu. Uczniowie korzystają z bazy sportowej gminy - basenu i hali sportowej oraz z boisk LKS-ów - co zapewnia dobrą i wystarczającą bazę sportową.

#### 10. Polityka antyrodzinna:

- zwiększenie kosztów wywozu śmieci dla rodzin wielodzietnych i wielopokoleniowych

Zgodnie z obowiązującym do 30 czerwca 2013 r. Regulaminem Utrzymania Czystości i Porządku na terenie Gminy Brzeszcze właściciel nieruchomości miał obowiązek wyposażyć nieruchomość w urządzenia do zbierania odpadów o następujących minimalnych wymaganiach pojemnościowych:

- dla nieruchomości zamieszkałej od 1-3 osób przy założeniu częstotliwości wywozu jeden raz na dwa tygodnie co najmniej jeden pojemnik 110 l,
- dla nieruchomości zamieszkałej od 4-6 osób przy założeniu częstotliwości wywozu jeden raz w tygodniu co najmniej jeden pojemnik 110 l,
- dla nieruchomości zamieszkałej od 7 i więcej osób przy założeniu częstotliwości wywozu jeden raz w tygodniu co najmniej dwa pojemniki 110 l lub jeden o pojemności 240 l.

Dla przykładu: rodzina 8-osobowa winna posiadać co najmniej dwa pojemniki 110 l z częstotliwością wywozu raz w tygodniu. Koszt miesięczny wywozu tych pojemników to ok. 84,00 zł. Uchwalona stawka obowiązująca od 1 lipca 2013 roku dla jednej osoby, która deklaruje segregację, wynosi 8,50 zł. Dla tej samej 8-osobowej rodziny miesięczny koszt wywozu od 1 lipca br. będzie wynosił 68,00 zł. Koszt ten wzrośnie w przypadku rodzin 10-osobowych i większych oraz w przypadku rodzin 6-osobowych (do 30 czerwca koszt ok. 42,00 zł za jeden pojemnik a od 1 lipca 51,00 zł). Podczas podejmowania uchwał przez Radę Miejską w listopadzie 2012 roku obowiązywała Ustawa o Utrzymaniu Czystości i Porządku w Gminach, która nie umożliwiała stosowania jakichkolwiek warunków preferencyjnych.

- brak żłobka, brak miejsc w przedszkolach dla 3 i 4-latków:

Gmina Brzeszcze planowała utworzyć oddziały dla dzieci poniżej 3 roku życia od 1 września 2012 r., jednak z uwagi na fakt przesunięcia przez ustawodawców terminu pójścia do szkoły sześciolatków z roku 2012 do roku 2014, nie dysponujemy wolnymi miejscami w przedszkolach, aby to zadanie zrealizować. Art.8 ust.1 pkt.1 Ustawy

z 4 lutego 2011 r. o opiece nad dziećmi w wieku do lat 3 mówi o tym, że gmina może tworzyć i prowadzić żłobki lub kluby dziecięce, co wyraźnie wskazuje na fakultatywne, a nie obligatoryjne zadanie gminy. Art. 14 ust. 3,3a,4 Ustawy z 7 września 1991 r. o systemie oświaty mówi o tym, że dziecko w wieku 5 lat jest obowiązane odbyć roczne przygotowanie przedszkolne w przedszkolu, oddziale przedszkolnym organizowanym w szkole lub w innej formie wychowania przedszkolnego i zadaniem własnym, obligatoryjnym gminy jest zapewnienie warunków do spełniania tego obowiązku. W okresie przejściowym do 2014 r. obowiązek ten dotyczy także 6-latków. Gmina w 100% realizuje to zadanie własne. Brak miejsc dla 3-4-latków jest faktem, natomiast nie jest obligatoryjnym zadaniem gminy. Od roku 2015 będziemy mieli taki obowiązek i z całą pewnością go spełnimy, gdyż od 1 września 2015 r. wszystkie sześciolatkowie obligatoryjnie pójdą do szkoły i miejsca w naszych przedszkolach będą dla wszystkich chętnych 3-4-latków, a także dla dzieci młodszych. Scholaryzacja, czyli % dzieci uczęszczających do przedszkoli w stosunku do wszystkich dzieci w rocznikach dzieci 3-6 lat wynosi w Gminie Brzeszcze ok. 86% i co roku rośnie, co plasuje nas na czołowych miejscach wśród gmin w Polsce (średnia scholaryzacja w Polsce nieco powyżej 60%). W związku z przystąpieniem w maju br. Sejmiku Województwa Małopolskiego do opracowania programu Małopolska Karta Rodziny, Gmina Brzeszcze zgłosiła swój udział w pracach nad założeniami programu oraz w przygotowaniu preferencyjnej oferty na potrzeby rodzin zamieszkujących naszą gminę.

#### 11. Olbrzymie koszty administracji urzędu i jednostek gminnych:

Zatrudnienie ogółem w Urzędzie Gminy w Brzeszczach w latach 2005 do 2012 zmniejszyło się z 71 etatów do 60,4, w Straży Miejskiej z 18 etatów do 16, w Ośrodku Kultury z 87 osób i 76 etatów do 76 osób i 67, 5 etatów, w Ośrodku Pomocy Społecznej z 36,8 etatów do 35, 85 (w tym 2 etaty z projektu systemowego). Zatrudnienie więc zmalało przy zdecydowanym zwiększeniu zadań gminy. Wynagrodzenia pracowników Urzędu Gminy nie były waloryzowane od 2007 roku mimo inflacji, co powoduje, że realne wynagrodzenie maleje.

W roku 2012 średnia krajowa w gospodarce narodowej wyniosła 3.521,67 zł, przeciętne zarobki w administracji publicznej to 4.262,88 zł, przeciętne wynagrodzenie brutto 3.902,83 zł, a przeciętne wynagrodzenie w gminach i miastach na prawach powiatu 3.975,92 zł. Przeciętne miesięczne wynagrodzenie brutto w sektorze przedsiębiorstw w kwietniu 2013 wyniosło 3.830,89 zł, w tym przemysł - górnictwo i wydobywanie 6.501,75 zł. W czerwcu 2013 roku średnia pensja brutto w Urzędzie Gminy wyniosła 3.386,73 zł, netto (po odjęciu składek ZUS oraz podatku) 2.426 zł.

#### 12. Brak ochrony wewnętrznego rynku handlu i usług, sprzedaż gruntów pod galerię handlową, niekorzystne zapisy w planie zagospodarowania przestrzennego w tym zakresie:

Plan zagospodarowania przestrzennego sporządza się w celu ustalenia przeznaczenia terenów, w tym pod inwestycje publiczne oraz w celu określenia

sposobów zagospodarowania terenów zabudowy. Plan miejscowy jest aktem prawa miejscowego i wiąże zarówno organy władzy jak i osoby prywatne, realizujące zamierzenia przestrzenne. Procedura uchwalania planu w dużym skrócie przedstawia się następująco:

- a) podjęcie przez radę miejską uchwały o przystąpieniu do sporządzenia planu;
- b) PRZYJMOWANIE WNIOSKÓW do projektu planu zagospodarowania zainteresowanych osób. Wnioski składane przez zainteresowanych do planu mają charakter postulatyczny, co wskazuje urbaniście oczekiwania wobec planu;
- c) przygotowanie projektu, uzgadnianie i opiniowanie projektu z właściwymi urzędami;
- d) WYŁOŻENIE PUBLICZNE projektu planu, Dyskusja Publiczna i PRZYJMOWANIE UWAG;
- e) rozpatrzenie uwag przez burmistrza gminy;
- f) przedstawienie radzie gminy projektu planu wraz z nieuwzględnionymi uwagami (do rozpatrzenia i zatwierdzenia);
- g) rozpatrzenie uwag nieuwzględnionych przez burmistrza i zatwierdzenie planu.

Dużymi literami zaznaczono etapy, w których mieszkańcy mogą być aktywni w procesie sporządzenia planu. Każdy mieszkaniec ma prawo składać wnioski i uwagi oraz uczestniczyć w posiedzeniach komisji i sesjach rady miasta. Działki pod TESCO, INTERMARCHE i BRICOMARCHE nie stanowiły własności gminy Brzeszcze, zostały sprzedane przez osoby prywatne. Przeznaczenie w planie zagospodarowania pod usługi nieuciążliwe z możliwością realizowania funkcji publicznych - (B.290.UN"p"). Działki obecnie zabudowane budynkami handlowymi NETTO (działka sprzedana przez gminę) i LIDL zgodnie z ustaleniami planu miejscowego znajdują się w strefie usługowo-mieszkaniowej z wymogiem realizowania obiektów zawierających przynajmniej połowę powierzchni o funkcji usługowej, nieuciążliwej (UM). Działka pod budowę marketu w Zasolu również nie była działką gminną. Działka pod nową GALERIĘ została sprzedana przez gminę, a przeznaczenie w planie zagospodarowania pod usługi nieuciążliwe (J.15.UN), tak jak w przypadku TESCO czy INTERMARCHE. Wszystkie lokalizacje marketów są zgodne z ustaleniami planów miejscowych i otrzymały pozwolenia na budowę wydane przez Starostę Oświęcimskiego. W interesie Gminy jest pozyskiwanie inwestorów i przedsiębiorców tworzących z własnych środków nowe miejsca pracy, przysparzających podatki i przyczyniających się do rozwoju oraz estetyki miasta i gminy.

13. Stanowisko Burmistrza w sprawie przebiegu drogi S1, która w wariacie pozytywnie zaopiniowanym przez Burmistrza Brzeszcz stanowi zagrożenie dla funkcjonowania KWK „Brzeszcze”, a tym samym likwidacji miejsc pracy dla mieszkańców gminy oraz brakiem wpływów do budżetu gminy z tytułu podatków i opłaty eksploatacyjnej: Mając na uwadze wielkie znaczenie KWK „Brzeszcze” dla życia gospodarczego i społecznego w naszej gminie, Burmistrz i Rada Miejska, w ramach obowiązującego prawa i możliwości, z poszanowaniem praw innych podmiotów gospodarczych i interesów WSZYSTKICH Mieszkańców, zawsze starały się, starają i będą starały

## WYKONANIE BUDŻETU GMINY BRZESZCZE ZA ROK 2012

stwarzać jak najlepsze warunki funkcjonowania kopalni. Tym bardziej zdumiewać muszą próby szermowania argumentem, jakoby to planowana budowa drogi S1 miała być powodem obecnych problemów KWK „Brzeszcze”. Moim zdaniem, które dzielą również liczni Mieszkańcy, temat S1 pojawił się z powodu niewiedzy, jako pretekst do skłócenia społeczności i jako próba przerzucenia odpowiedzialności na samorząd za kryzys w branży węglowej. Fakty mówią bowiem same za siebie. Teren pod drogę ekspresową S1 został zarezerwowany w planie zagospodarowania przestrzennego Gminy Brzeszcze w roku 2005 Z PEŁNĄ AKCEPTACJĄ instytucji związanych z branżą węglową. Co więcej: sam dyrektor KWK „Brzeszcze” wskazał połączenie ulicy św. Wojciecha z S1 jako strategiczne połączenie komunikacyjne dla kopalni! Podczas konsultacji społecznych we wrześniu 2012 roku wszyscy Mieszkańcy, także związkowcy z KWK „Brzeszcze”, mogli wyrazić swoje uwagi do każdej z wersji drogi S1. Nie było żadnego sprzeciwu, więc w oparciu o zapisy w dokumentach strategicznych gminy Burmistrz Brzeszcz wydała pozytywną opinię dla dwóch wariantów (B i C) przebiegu drogi S1 jako najlepiej zabezpieczających interesy Mieszkańców, KWK „Brzeszcze” oraz innych podmiotów gospodarczych. Co bardzo ważne, opinia burmistrza nie jest wiążącą dla instytucji, które podejmą ostateczną decyzję w tej sprawie. To tylko opinia. Ze względu na ostry sprzeciw związków zawodowych i Komitetu Społecznego Mieszkańców oraz Pracowników KWK „Brzeszcze” w sprawie budowy drogi S1 wyrażony w styczniu br., Rada Miejska w Brzeszczach podjęła w lutym 2013 roku uchwałę negatywnie opiniującą projekt przebiegu trasy S1 na odcinku od węzła „Kosztowy II” w Mysłowicach do węzła „Suchy Potok” w Bielsku-Białej w wersji B, C i D po terenie obszaru górniczego KWK „Brzeszcze”. 5 czerwca br. odbyła się V Nadzwyczajna Sesja Rady Miejskiej, na której została przyjęta Uchwała V Nz/304/13 w sprawie rezolucji wzywającej do udzielenia pomocy KWK „Brzeszcze”. Na sesji tej zarówno przedstawiciel Kompanii Węglowej Dyrektor Leszek Kloc, jak też Dyrektor KWK „Brzeszcze” Janusz Adamowicz stwierdzili, że sprawa wyboru wariantu przebiegu drogi S1 na obecnym etapie nie ma bezpośredniego związku z potrzebą restrukturyzacji kopalni „Brzeszcze” i jej problemami ekonomicznymi. Dyrektor Adamowicz stwierdził, iż: „To że kopalnia będzie dostosowywana do warunków rynkowych to jest jej prawo, ale nie tylko prawo a obowiązek kierownictwa Kompanii Węglowej, kierownictwa i dyrekcji kopalni, bo tkwienie w takich okolicznościach, że jakoś to będzie jest poważnym błędem i może faktycznie doprowadzić do likwidacji. Każdy zakład działający na warunkach rynkowych, a niewątpliwie Kompania Węglowa i KWK „Brzeszcze” można powiedzieć, że takim zakładem są i mają prawo do takich działań, które mają doprowadzić do tego, aby ta kopalnia przynosiła zyski albo przynajmniej zakreśliła się koło zera i mogła przez najbliższe lata funkcjonować” (całość protokołu opublikowana na stronie internetowej Gminy Brzeszcze [www.brzeszcze.pl](http://www.brzeszcze.pl)).

**Burmistrz Brzeszcz**  
**Teresa Jankowska**

Rada Miejska w Brzeszczach uchwaliła budżet na 2012 rok na sesji 11.01.2012 roku. Plan po stronie dochodów wynosił 53.353.343,45 zł, a po stronie wydatków 53.903.343,45 zł. Zaplanowano deficyt budżetowy w kwocie 550.000 zł, który postanowiono zbilansować pożyczką w wysokości 200.000 zł oraz wolnymi środkami w kwocie 350.000 zł. W ciągu roku plan budżetu Gminy Brzeszcze zmniejszył się po stronie dochodów do kwoty 51.488.480,53 zł, a po stronie wydatków zwiększył się do kwoty 54.002.929,36 zł. Realizacja podstawowych wielkości budżetu przedstawia się następująco: dochody 51.299.025,94 zł (wskaźnik wykonania 99,6%), wydatki 51.869.740,24 zł (wskaźnik wykonania 96%), stąd budżet zamknął się ujemnym wynikiem finansowym w kwocie 570.714,30 zł. W roku 2012 Gmina Brzeszcze zaciągnęła kredyt w wysokości 1.900.000 zł (100% zaplanowanej wielkości). Spłata kredytów zaciągniętych w latach poprzednich wyniosła 2.600.000 zł (100% zaplanowanej wielkości). Zadłużenie Gminy Brzeszcze na dzień 31.12.2012 wyniosło 20.200.000 zł. Wskaźniki zadłużenia wyniosły: z art.169 ustawy o finansach publicznych 7,36% (dopuszczalne 15%), z art.170 ustawy o finansach publicznych 39,38% (dopuszczalne 60%). Spełniony został warunek zawarty w art. 242 ust. 2 i 3 o finansach publicznych, ponieważ wykonane dochody bieżące były wyższe od wykonanych wydatków bieżących. Na koniec 2012 roku nie wystąpiły zobowiązania wymagalne. Gmina nie udzieliła żadnych poręczeń i gwarancji. Sprawozdanie z wykonania budżetu Gminy Brzeszcze zostało zaopiniowane przez Regionalną Izbę Obrachunkową pozytywnie bez uwag. Największe pozycje dochodów budżetowych stanowią m.in.: udziały w podatkach stanowiących dochód budżetu państwa 16.301.353 zł, część oświatowa subwencji ogólnej 12.286.990 zł, podatek od nieruchomości 7.664.500 zł, dotacje celowe na zadania zlecone i powierzone 3.176.055 zł, opłata eksploatacyjna 1.260.363 zł. Wydatki budżetowe to m.in. wydatki związane z oświatą i wychowaniem 22.768.678 zł (w tym m.in.: przedszkola 5.782.141 zł, szkoły podstawowe 9.214.335 zł, gimnazja 5.176.089 zł), transportem i łącznością (drogi i komunikacja) 2.464.250 zł, gospodarką mieszkaniową 1.207.826 zł, bezpieczeństwem i ochroną przeciwpożarową (straż miejska, OSP, zarządzanie kryzysowe) 1.558.820 zł, pomocą społeczną (m.in. OPS, noclegownia, dożywianie, KIS, usługi opiekuńcze, rodziny zastępcze, zasiłki) 6.918.272 zł, gospodarką komunalną i ochroną środowiska (m.in. oczyszczanie miasta i wsi, utrzymanie zieleni, oświetlenie ulic, gospodarka odpadami, gospodarka ściekowa i ochrona wód) 5.880.292 zł, administracją publiczną (rada miejska, samorządy mieszkańców, urząd gminy, promocja gminy, projekty unijne i prorozwojowe) 4.558.123 zł, kulturą i ochroną dziedzictwa narodowego (m.in. Ośrodek Kultury, Biblioteki, Hala Sportowa, Basen pod Platanem, stowarzyszenia) 3.561.992 zł, kulturą fizyczną i sportem 339.830 zł. Na inwestycje w roku 2012 wydatkowaliśmy 3.410.291 zł. Przebudowa skrzyżowania w Zasolu (inwestor: Województwo Małopolskie, Gmina Brzeszcze 15%, Powiat Oświęcimski 15%) 61.071 zł, przebudowa chodnika przy ul. Szymanowskiego 25.000 zł, budowa parkingu przy ul. Olszyny (PT)

18.300 zł, budowa parkingu na os. Paderewskiego (PT) 14.760 zł, zabudowa wiat przystankowych 14.027 zł, wykonanie przejść dla pieszych na ul. Mickiewicza 38.102 zł, remont ul. Przecznej (powiat Oświęcimski, Gmina Brzeszcze) 60.686 zł, wykup gruntów 93.845 zł, wektoryzacja miejscowych planów zagospodarowania przestrzennego 59.397 zł, plan zagospodarowania przestrzennego w rejonie ulic Ślepej i Maniska 9.225 zł, pzp w rejonie ulic Wyzwolenia i Starowiejskiej 9.348 zł, pzp obszaru Brzeszcze IA 11.224 zł, pzp w rejonie ulicy Ofiar Oświęcimia 14.450 zł, pzp w rejonie ul. Jedlina 4.244 zł, zmiana studium i kierunków zagospodarowania Rajska 11.450 zł, budowa alejek na cmentarzach komunalnych 30.530 zł, modernizacja chłodni na cmentarzu w Brzeszczach 6.000 zł, zakupy inwestycyjne UG 39.406 zł, projekt architektoniczno-budowlany Komisariatu Policji w Brzeszczach (dotacja) 25.000 zł, zakup hydraulicznego zestawu ratowniczego dla OSP Jawiszowice 25.000 zł, remont garażu OSP Przecieszyn 69.523 zł, zakup paralizatorów i programu finansowo-księgowego dla Straży Miejskiej 24.172 zł, modernizacja kotłowni w SP Jawiszowice (PT) 23.862 zł, termomodernizacja budynku SP2 (PT) 7.896 zł, modernizacja P4 27.000 zł, zakup zmywarki do P Zasole 5.500 zł, modernizacja kotłowni G2 (PT) 16.851 zł, modernizacja stolarki okiennej GZE 10.877 zł, zakup oprogramowania księgowo-sprawozdawczego dla jednostek oświatowych 19.096 zł, modernizacja pomieszczeń terapeutycznych 197.336 zł, budowa pompowni wraz z rurociągiem tłocznym ścieków sanitarnych z Nowej Kolonii (PT) 31.830 zł, kanalizacja sanitarna w rejonie ulic Pszczyńskiej, Lisicy, Wspólnej w Brzeszczach 262.352 zł, budowa kanalizacji sanitarnej w rejonie ul. Turystycznej w Jawiszowicach 90.307 zł, kanalizacja sanitarna 60.854 zł, budowa zbiornika bezodpływowego do budynku przy ul. Siedliska 24.538 zł, zakup pomp do przepompowni i na oczyszczalnię ścieków 49.590 zł, oprogramowanie do realizacji podatku śmieciowego 19.698 zł, zagospodarowanie parku miejskiego w Brzeszczach 1.242.263 zł, zagospodarowanie parku przy ul. Kościuszki w Brzeszczach (PT) 28.290 zł, modernizacja budynku przy ul. Bór 49.687 zł, modernizacja przy ul. Ofiar Oświęcimia 99.164 zł, przebudowa wentylacji na basenie w Brzeszczach (PT) 46.000 zł, przebudowa i remont DL w Skidzinie 162.000 zł, adaptacja pomieszczeń w Willi na bibliotekę 30.250 zł, budowa kompleksu sportowo-rekreacyjnego Piecowisko w Wilczkowicach 240.290 zł. Pozyskano środki zewnętrzne na realizację programów i projektów, w tym na programy w jednostkach oświatowych 248.102 zł, program Urząd Gminny - Sprawny i Przyjazny 99.892 zł, program Od Mojej Aktywności do Aktywnej Społeczności (OPS) 211.700 zł, remont remizy OSP Przecieszyn (Małopolskie Remizy) 23.001 zł, zagospodarowanie parku miejskiego w Brzeszczach (LGR Dorzecze Soły i Wieprzówki) etap II 850.674 zł, budowa kompleksu sportowo-rekreacyjnego Piecowisko w Wilczkowicach (LGD Dolina Soły) 156.547 zł, Multimedialne Obchody 50-lecia Nadania Praw Miejskich Brzeszczom (KE) 38.525 zł.

**Burmistrz Brzeszcz**  
**Teresa Jankowska**

**BURMISTRZ BRZESZCZ OGŁASZA PRZETARG  
USTNY NIEOGRANICZONY NA SPRZEDAŻ NIERU-  
CHOMOŚCI GRUNTOWEJ NIEZABUDOWANEJ**

oznaczonej w ewidencji gruntów i budynków prowadzonej przez Starostwo Powiatowe w Oświęcimiu numerem działki 2497/75 o powierzchni 22331 m<sup>2</sup>, położonej w Brzeszczach przy ul. Lesisko, zapisanej w księdze wieczystej KR1E/00044774/0 prowadzonej w Sądzie Rejonowym, Wydział V Ksiąg Wieczystych w Oświęcimiu, stanowiącej własność Gminy Brzeszcze.

1. Nieruchomość nie jest obciążona prawem osób trzecich.
2. W obowiązującym, miejscowym planie zagospodarowania przestrzennego Gminy Brzeszcze działka 2497/75 położona jest w około 17% w terenie infrastruktury technicznej - terenie związanym z gospodarowaniem odpadami z terenami zieleni oznaczonym symbolem 2IS/ZU, pozostała część w terenie zabudowy przemysłowej i usług komercyjnych oznaczonym symbolem 1P/U, gdzie na rysunku planu zaznaczono strefę ograniczonego użytkowania związaną z przebiegiem sieci średniego i wysokiego napięcia oraz sieć energetyczną wysokiego napięcia. Ponadto działka położona jest w terenie górniczym „Brzeszcze IV”.
3. Przetarg zostanie przeprowadzony **16 lipca 2013 r. o godzinie 11.00** w budynku Urzędu Gminy w Brzeszczach, ul. Kościelna 4, pokój 127.
4. Cena wywoławcza nieruchomości wynosi: **1 000 000,00 zł.**
5. **Wadium: 100 000,00 zł.**
6. **Warunkiem przystąpienia do przetargu** jest wpłacenie wadium **najpóźniej do dnia 8 lipca 2013 r.** przelewem na konto Urzędu Gminy w Brzeszczach: **BS O/Brzeszcze 44 8446 1016 2002 0075 2374 0005** (za wpłatę wadium, uważa się wpływ pieniędzy na konto Urzędu Gminy w Brzeszczach), lub gotówką w kasie Urzędu Gminy w Brzeszczach.

Wniesione wadium zostanie zwrócone uczestnikom przetargu nie później niż przed upływem 3 dni od dnia zamknięcia lub odwołania przetargu, za wyjątkiem uczestnika, który przetarg wygra, a wpłacone przez niego wadium zostanie zaliczone na poczet ceny nabycia nieruchomości. Wylicytowana kwota musi zostać wpłacona przez nabywcę przed zawarciem aktu notarialnego. W przypadku uchylenia się osoby, która wygra przetarg od zawarcia umowy notarialnej wadium przepada na rzecz Gminy Brzeszcze. Wszystkie koszty związane z przeniesieniem prawa własności nieruchomości ponosi nabywca. Nabycie nieruchomości przez cudzoziemców wymaga zezwolenia wydanego przez Ministra Spraw Wewnętrznych w drodze decyzji administracyjnej za zgodą Ministra Obrony Narodowej. Szczegółowe informacje na temat przetargu, regulaminu przeprowadzania przetargu oraz nieruchomości będącej przedmiotem przetargu można uzyskać w Wydziale Mienia Komunalnego Urzędu Gminy w Brzeszczach ul. Kościelna 4, telefon (0-32) 7728571, 7728570. Gmina Brzeszcze zastrzega sobie prawo unieważnienia przetargu bez podawania przyczyny.

## Brzeszcze na Szlaku Karpia

**Od 13 do 15 czerwca Brzeszcze po raz pierwszy stały się centrum wydarzeń organizowanych przez Stowarzyszenie Lokalna Grupa Rybacka „Dorzecze Soły i Wieprzówki” w ramach realizacji Lokalnej Strategii Rozwoju Obszarów Rybackich we współpracy międzyregionalnej i międzynarodowej programu PO RYBY. Partnerami zadania było osiem lokalnych grup rybackich z obszaru południowej Polski.**

W czwartek z wizytą studyjną przybyli do Brzeszcz delegaci partnerskich LGR-ów Południowej Polski. Goście mieli okazję odwiedzić stawy na Nazeleńcach w towarzystwie ornitologa Mateusza Ledwonina oraz Tomasza Króla, który przedstawił walory przyrodnicze tamtejszych terenów oraz, jako właściciel, po krótko scharakteryzował produkty swojego gospodarstwa. Podczas spotkania przybliżono nie tylko zwyczaj fauny i piękno flory, ale również początki dobrze znanych mieszkańcom gminy terenów, których historia sięga XV wieku i jest ściśle związana z działalnością rodu Myszkowskich (kolejno: Mikołaja, Piotra i Wawrzyńca; warto przy tym wspomnieć, że dzieje rodu, dzięki któremu istnieją najpiękniejsze zakątki naszej gminy, do dziś stanowią niezwykle interesującą opowieść). Następnie grupa udała się do kolejnego gospodarstwa rybnego, tym razem we Frydrychowicach, gdzie została przyjęta przez Stanisława Sopickiego.

Następnego dnia w murach Państwowej Wyższej Szkoły Zawodowej w Oświęcimiu miała miejsce Konferencja Rybacka. Pierwszy blok tematyczny poświęcono realizacji Lokalnej Strategii Rozwoju Obszarów Rybackich przez LGR „Dorzecze Soły i Wieprzówki”. Głos zabrali m. in. Zastępca Dyrektora ds. Programu Rozwoju Obszarów Wiejskich i PO Ryby Departamentu Funduszy Europejskich Urzędu Marszałkowskiego Województwa Małopolskiego Paweł Knapczyk oraz Kierownik biura Stowarzyszenia LGR „Dorzecze Soły i Wieprzówki” Roman Olejarz. Po przerwie na temat rozwoju gospodarki rybackiej po przystąpieniu do UE, Strategii Zrównoważonego Rozwoju Wsi, Rolnictwa i Rybołówstwa oraz promocji obszarów LGR wypowiedzieli się dr hab. Piotr Hliwa z Uniwersytetu Warmińsko-Mazurskiego w Olsztynie, dr Leszek Leśniak z Centrum Doradztwa Rolniczego w Krakowie oraz doc. dr Jacek Urbiński z PWSZ w Oświęcimiu.

Jak wiadomo, niedawno zakończyła się przebudowa parku miejskiego przy ulicy Dworcowej sfinansowana z Europejskiego Funduszu Rybackiego zapewniającego inwestycje w zrównoważone rybołówstwo. Nie byłoby więc na terenie gminy lepszego miejsca, by zorganizować wielki piknik rybacki z mnóstwem różnorodnych atrakcji, który odbył się w słoneczne sobotnie popołudnie. Prawdziwą gratką dla smakoszy okazał się pokaz kulinarny w wykonaniu popularnego aktora Andrzeja Młynarczyka. Na stole degustacyjnym nie mogło zabraknąć popularnego pstrąga czy łososia z truskawkami (na miejscu można było spróbować również innych specjalów rybnych w różnych odsłonach - wędzone, smażone, pieczone). Gospodarze zadbali jednak nie tylko o ucztę dla brzucha, ale również oka i ucha - w ramach imprezy zaprezentowały się Lokalne Grupy Rybackie Południowej Polski, można było podziwiać stoisko z ekspozycją rybacką, wystawy lokalnego rzemiosła i rękodzieła, a także wziąć udział w kiermaszu. Dobre brzmienia zapewniały zespoły De Nuevo, Ziemia Kanaan oraz Iskierki wraz z Iskierkową Familiją, a do wspólnej zabawy tanecznej zaprosił zgromadzonych Takton Band. Całości dopełniły konkursy i zabawy dla najmłodszych uczestników pikniku. W parku pojawili się również przedstawiciele lokalnych organizacji w ramach Czerwca Aktywnych Społeczności - m. in. Grupy Teatralnej Czwarta Ściana, Fundacji Pomocy Społecznej, Fundacji im. Brata Alberta, Stowarzyszenia „Olimp”, Klubu Oyama-Karate, Towarzystwa Wędkarskiego Sazan oraz malarz Tadeusz Noworyta. ... - a gdyby atrakcji w parku było mało, Ośrodek Kultury wspólnie ze Strażą Miejską zorganizował Miasteczko Rowerowe, w którym każdy zawodnik mógł spróbować swoich sił kręcąc dwoma kółkami na specjalnie przygotowanych trasach.

Na koniec należy dodać, że cała operacja została współfinansowana przez Unię Europejską ze środków finansowych Europejskiego Funduszu Rybackiego zapewniającego inwestycje w zrównoważone rybołówstwo. Impreza była objęta honorowym patronatem Ministra Rolnictwa i Rozwoju Wsi oraz Marszałka Województwa Małopolskiego. Patronat medialny pełniło Radio Bielsko.

*Katarzyna Senkowska*

## Informacja

### O ZAKAZIE UPRAWY MAKU I KONOPI WŁÓKNISTYCH

Burmistrz Brzeszcz przypomina, iż uprawa maku i konopi obostrzona jest rygorami ustawy z dnia 29 lipca 2005 r. o przeciwdziałaniu narkomanii /tekst jednolity, Dz. U. z 2012r. Nr 124/, na podstawie której w roku 2013, podobnie jak w latach poprzednich, na terenie gminy Brzeszcze obowiązuje całkowity zakaz uprawy maku i konopi włóknistych na tzw. „potrzeby własne”. Więcej informacji można uzyskać w Wydziale Gospodarki Przestrzennej i Ochrony Środowiska w UG Brzeszcze przy ul. Kościelnej 4, 32-620 Brzeszcze pok. 213, tel. 032/77 28 576 w godzinach pracy urzędu.

Przepraszam Pana Jana Czekaja za zaistniałą sytuację, która miała miejsce w Brzeszczach w dniu 25.10.2012 r.

Piotr Kosna

## Akcja odkomarzania rozpoczęta

Burmistrz Brzeszcz informuje, że na terenie gminy Brzeszcze rozpoczęto akcję odkomarzania. Terenami objętymi odkomarzaniem będą rozlewiska, grunty podmokłe oraz rowy zlokalizowane na terenie gminy. Jednocześnie informuję, że prywatne posesje nie są objęte umową. Akcja prowadzona będzie od maja do września 2013, realizacja poszczególnych etapów zależeć będzie od panujących warunków atmosferycznych.



## Badania Urzędu Statystycznego w Krakowie

Od 1 czerwca do 8 lipca 2013 na obszarze całego kraju zostaną przeprowadzone badania:

- badanie struktury gospodarstw rolnych (R-SGR),
- badanie pogłowia bydła, owiec i drobiu oraz produkcji zwierzęcej (R- KSRA)
- ankieta koniunktury w gospodarstwie rolnym (AK-R).

Prowadzone badania są badaniami reprezentacyjnymi. Każde gospodarstwo rolne wylosowane do badania otrzyma list z informacją o badaniu. Metody zbierania danych obejmują:

- formularz internetowy (wypełniany samodzielnie przez użytkownika gospodarstwa rolnego od 1 do 9 czerwca),

- wywiad telefoniczny (prowadzony przez teleankieterów statystycznych od 10 czerwca do 8 lipca),
- wywiad bezpośredni realizowany przez ankieterów statystycznych (pracowników Urzędu Statystycznego w Krakowie oraz ankieterów zewnętrznych) w miejscu zamieszkania użytkownika gospodarstwa rolnego od 10 czerwca do 8 lipca. Szczegółowe informacje dotyczące badań ankietowych można uzyskać pod numerami telefonów: 12 6563345 w.18 oraz 12 3610119 lub pod numerem bezpłatnej infolinii 0800800800.

Aby wyniki badań były wiarygodne zwracamy się do rolników, których gospodarstwa zostały wylosowane do badań z prośbą o udzielenie informacji ankieterom. Państwa przychylność wobec ankieterów statystycznych, czas im poświęcony, zapewnią informacje niezbędne dla prowadzenia polityki rolnej kraju. Wzory legitymacji, formularzy oraz wiele przydatnych informacji na temat prowadzonych przez statystykę badań ankietowych można znaleźć pod adresem <http://form.stat.gov.pl/BadaniaAnkietowe/2012/index.htm>.

## Moda na wolontariat

Ruszyła kampania, która tę modę promuje wśród Małopolan - od kwietnia także i w naszym mieście, za sprawą Biura Pośrednictwa Wolontariatu przy Centrum Wolontariatu w Brzeszczach.

Prostym sposobem, by kogoś obdarować, poświęcić mu swój czas, zapal, wiedzę, energię, serce jest wolontariat. Na takie obdarowanie drugiego człowieka może pozwolić sobie każdy. Wolontariusz ma możliwość uszczęśliwiania ludzi, nie mając przysłowiowego grosza przy duszy. Wystarczy, że będzie obok kogoś, komu jest potrzebna prosto serdeczna obecność. Czasem to cenniejsze niż wsparcie finansowe. **Wolontariat ma sens!** – **pod tą nazwą rozpoczął się w Małopolsce projekt zachęcający do wolontariatu.** Do września 2014 r. brzeszczańskie Centrum Wolontariatu przy Miejskim Ośrodku Pomocy Społecznej we współpracy z trzema innymi centrami (w Krakowie, Nowym Sączu i Olkuszu), będzie uczestniczyć we wspólnym przedsięwzięciu. Projekt ma jasno określony cel - przekonać ludzi, że pomaganie ma sens i daje olbrzymią satysfakcję, że warto zainteresować się modą na bezinteresowność. Każdemu w niej do twarzy.

Centra wolontariatu biorące udział w tym programie będą rozwijać swe umiejętności diagnozy społecznej, promocji czy komunikacji. Zainteresowanych organizowaniem wolontariatu zaprosza do udziału w „Akademii koordynatorów wolontariatu” będącej cyklem szkoleń na temat współpracy z wolontariuszami, aspektów prawnych,



Projekt współfinansowany przez Szwajcarię w ramach szwajcarskiego programu współpracy z nowymi krajami członkowskimi Unii Europejskiej

## Zadbaj o zdrowie

Zespół Opieki Zdrowotnej w Oświęcimiu przy ul. Wysokie Brzegi 4 zaprasza do udziału w programach zdrowotnych.

„Program Profilaktyki Raka Piersi - Zrób to dla siebie!” kierowany jest do pań z powiatu oświęcimskiego w wieku 25-49 lat, które nie leczą się w Poradni Onkologicznej i Poradni Chirurgii Onkologicznej z powodu wcześniej zdiagnozowanych zmian nowotworowych o charakterze złośliwym piersi, na bezpłatne badania USG piersi. Badania wykonywane będą w Pracowni Diagnostyki Obrazowej w godz. 8.00-17.00. Rejestracja telefoniczna: 33 844 83 23 lub osobista. Należy zabrać dowód osobisty oraz wyniki poprzednich badań mammograficznych i USG piersi.

„Program wczesnego wykrywania chorób układu oddechowego” dla osób od 35 r. życia, które nie leczą się w Poradni Chorób Płuc i Gruźlicy oraz Poradni Onkologicznej; szczególnie osoby palące papierosy. Program realizowany jest w Poradni Chorób Płuc i Gruźlicy (pawilon II) oraz w Zakładzie Diagnostyki Obrazowej (budynek główny szpitala, II piętro). W Zakładzie Diagnostyki Obrazowej zostanie wykonane bezpłatnie zdjęcie płuc, natomiast spirometria w Poradni Chorób Płuc i Gruźlicy. Rejestracja tel.: 33 844 83 23 lub osobista w Zakładzie Diagnostyki Obrazowej, pn. - pt. w godz. 8.00-13.00.

Program zdrowotny „PSA-test dla mężczyzny” wykrywania raka gruczołu krokowego dla mężczyzn od 40. r. życia, którzy nie leczą się w Poradni Urologicznej. Pobieranie krwi dla oznaczenia stężenia swoistego antygenu sterczowego (PSA) odbywać się będzie w gabinecie zabiegowym Poradni Urologicznej Zespołu Opieki Zdrowotnej w Oświęcimiu, ul. Wysokie Brzegi 4. Rejestracja tel.: 33 8448 248 lub osobista. Pobieranie badań: pon. - czw. w godz. 8.00-13.00

Program wczesnego wykrywania raka jelita grubego dla wszystkich osób w wieku 50-65 lat, bez objawów sugerujących istnienie aktualnie raka jelita grubego oraz osób w wieku 40-65 lat, które miały w rodzinie przynajmniej jednego krewnego pierwszego stopnia (rodzice, rodzeństwo, dzieci) z rakiem jelita grubego. Skierowaniem na badanie jest ankieta (wypełniona przez osoby gotowe poddać się kolonoskopii), można ją pobrać w pracowni endoskopowej lub u lekarza pierwszego kontaktu oraz podpisana przez lekarza kierującego. Z wypełnioną ankietą należy zgłosić się do badania w wyznaczonym terminie do: Pracowni Diagnostyki Endoskopowej Szpitala Powiatowego w Oświęcimiu, I piętro, pokój nr 109. Kolonoskopia jest bezpłatna dla osób poddających się badaniu oraz dla lekarzy na nie kierujących. W razie pytań i wątpliwości dzwonić: 33 844 83 19 w godz. 8.00-14.00.

Programy finansowane są z budżetu Powiatu Oświęcimskiego.

## Dodatkowe numery usprawnią rejestrację

Od 7 maja w NZOZ „VITA” w Brzeszczach w celu usprawnienia rejestracji uruchomiono dodatkowe numery telefonów do lekarza Podstawowej Opieki Zdrowotnej:

- w przychodni przy ul. Nosala: 791 820 190 czynny w godz. 8.00-14.00
- w przychodni przy ul. Piłsudskiego: 791 840 190 czynny w godz. 8.00-18.00

W innych sprawach należy korzystać z dotychczasowych numerów: rejestracja centralna w przychodni przy ul. Nosala: 32 2111 852; rejestracja centralna w przychodni przy ul. Piłsudskiego: 32 2111 566, 32 2110 005 wew. 141 i 200. Dodatkowy numer uruchomiono również do poradni stomatologicznej przy ul. Nosala: 791 830 190 czynny w godz. pracy poradni.

## Nowy cennik MZK Oświęcim

Bilety jednorazowe na liniach normalnych w granicach administracyjnych miast:

- za przewóz jednej osoby: normalny – 2,70 zł, ulgowy – 1,70 zł,
- bilet czasowy za przewóz jednej osoby ważny w granicach administracyjnych miasta przez okres 90 minut od chwili skasowania: normalny – 4,10 zł, ulgowy – 2,60 zł,
- bilet jednodniowy (dzień kalendarzowy) za przewóz jednej osoby na wszystkich liniach miejskich: normalny – 10,00 zł, ulgowy – 6,00 zł.

Bilet rodzinny jednodniowy (dzień kalendarzowy) ważny na wszystkich liniach w soboty, niedziele i święta dla rodziców lub opiekunów prawnych z dziećmi do lat 14 w granicach administracyjnych miasta – 12 zł.

Bilety jednorazowe na liniach podmiejskich (poza granicami administracyjnymi miast) za przewóz jednej osoby:

- w strefie I od 0 do 10 km normalny 3 zł, ulgowy 2,60 zł
- w strefie II pow. 10 do 20 km normalny 4,00 zł, ulgowy 2,60 zł
- w strefie III powyżej 20 km normalny 4,90 zł, ulgowy 3,20 zł

Bilety okresowe imienne ważne 7 dni od daty

początku ważności:

- IM1 – ważny na jedną linię w granicach administracyjnych miast: normalny – 21,00 zł, ulgowy – 14,00 zł,
- IG1 – ważny na jedną gminę lub miasto Oświęcim: normalny – 26,00 zł, ulgowy – 15,00 zł,
- IG2 – ważny na 2 sąsiadujące gminy na wybranym kierunku przejazdu: normalny – 31,00 zł, ulgowy – 18,00 zł,
- TG3 – ważny na 3 sąsiadujące gminy na wybranym kierunku przejazdu: normalny – 36,00 zł, ulgowy – 22,00 zł,
- TG4 – ważny na przejazd przez 4 sąsiadujące ze sobą gminy i więcej na wybranym kierunku przejazdu (z wyjątkiem linii nr 22, gdzie obowiązują bilety TG3): normalny – 41,00 zł, ulgowy – 26,00 zł,
- TS – ważny na wszystkie linie miejskie i podmiejskie: normalny – 46,00 zł, ulgowy 31,00 zł.

Bilety okresowe imienne ważne jeden miesiąc od daty początku ważności:

- M1 – ważny na 1 linię w granicach administracyjnych miast: normalny – 74,00 zł, ulgowy – 38,00 zł,
- G1 – ważny na jedną gminę lub miasto Oświęcim: normalny – 84,00 zł, ulgowy 42,00 zł,
- G2 – ważny na 2 miesiące sąsiadujące gminy na

wybranych kierunku przejazdu: normalny – 99,00 zł, ulgowy – 50,00 zł,

- G3 – ważny na 3 miesiące sąsiadujące gminy na wybranym kierunku przejazdu: normalny – 114,00 zł, ulgowy 63,00 zł,
- G4 – ważny na przejazd przez 4 sąsiadujące gminy i więcej na wybranym kierunku przejazdu (z wyjątkiem linii nr 22, gdzie obowiązują bilety G3): normalny – 124,00 zł, ulgowy – 67 zł,
- GS – ważny na wszystkie linie miejskie i podmiejskie: normalny – 134,00 zł, ulgowy – 72,00 zł.

W cenach biletów określonych w ust. 4 pkt 3, 4 i 5 oraz ust 5 pkt 3,4 i 5, dwukrotny przejazd przez gminę Oświęcim (wiejską) w czasie podróży na wybranym kierunku przejazdu, liczy się jako przejazd przez dwie gminy. Bilety ulgowy wynikające z ustaw szczególnych o charakterze powszechnie obowiązującym – 50% ceny biletu normalnego. Bilety okresowe imienne w jedną stronę – 50% ceny z ust 5 i 7. Opłaty za przewóz bagażu lub psa odpowiadają jednorazowej opłacie normalnej za przewóz jednej osoby na danej linii.

Bilety okresowe można zakupić z jednomiesięcznym wyprzedzeniem. Przy przejazdach środkami Miejskiego Zakładu Komunikacji sp. z o.o. w Oświęcimiu, należy korzystać wyłącznie z biletów komunikacji miejskiej w Oświęcimiu.

## Remont Komendy Policji w Brzeszczach

21 maja 2013 roku rozpoczęła się generalna modernizacja budynku Komisarjatu Policji w Brzeszczach. Przeprowadzenie prac remontowo-adaptacyjnych budynku Komisarjatu Policji w Brzeszczach będzie wiązało się z kilkoma dużymi, lecz czasowymi zmianami, zarówno dla policjantów jak i mieszkańców gminy. Utrudnienia potrwać do końca tego roku, jednakże podjęto starania, by były one jak najmniej uciążliwe dla mieszkańców oraz osób potrzebujących pomocy.

Na czas remontu budynek komisariatu będzie zamknięty, jednak patrole policjantów na terenie gminy Brzeszcze będą zapewnione tak jak do tej pory. Policjanci z KP Brzeszcze służbę będą rozpoczynać w oświęcimskiej komendzie Policji, gdzie po odprawie wyruszą do różnych miejsc na terenie gminy Brzeszcze.

Numer telefonu alarmowego 997 oraz numer telefonu 32 211 15 51 (Komisariat Policji w Brzeszczach) zostaną przełączone na numer telefonu oświęcimskiej komendy Policji i będą odbierane przez oficera dyżurnego oświęcimskiej komendy Policji. Mieszkańcy mogą więc dokonywać zgłoszeń tak jak do tej pory. Również dyżury dzielnicowych w punktach przyjęć będą realizowane jak wcześniej, a jeśli będzie taka potrzeba, godziny dyżurów zostaną przedłużone. Dodatkowo burmistrz Brzeszcz udostępniła na potrzeby Policji dwa pomieszczenia w siedzibie Straży Miejskiej w Brzeszczach przy ul. Mickiewicza 6, gdzie policjanci z pionu kryminalnego oraz dzielnicowi będą przyjmować interesantów. Zakończenie prac remontowych planowane jest na koniec grudnia 2013 roku. O możliwość przeprowadzenia kompleksowego remontu budynku Komisarjatu Policji w Brzeszczach kierownictwo

oświęcimskiej komendy zabiegało kilka lat, gdyż inwestycja ta wiąże się z dużymi nakładami finansowymi. Podjęte starania opłaciły się jednak i za kilka miesięcy będą z niej korzystać nie tylko policjanci, ale również mieszkańcy. Realizacja projektu stała się realna dzięki wsparciu Urzędu Gminy w Brzeszczach, który w marcu 2012 nieodpłatnie, za pośrednictwem Starostwa Powiatowego w Oświęcimiu, przekazał Policji drugą część budynku, w którym mieściła się poczta. Następnie w sierpniu 2012 roku Starostwo Powiatowe w Oświęcimiu oraz Urząd Gminy Brzeszcze przekazały środki finansowe na wykonanie projektu architektoniczno-budowlanego, obejmującego swym zakresem adaptację zarówno całego budynku, jak i zaplecza komisariatu.

Koszt całej modernizacji finansowany będzie ze środków policyjnych. Zgodnie z projektem budynek komisariatu zostanie całkowicie przebudowany. W ten sposób powstaną przestronne, funkcjonalne pomieszczenia biurowe, poczekalnia dla interesantów, nowa dyżurka, sala odpraw, pomieszczenie socjalne, szatnia dla funkcjonariuszy, a wszystko będzie dostosowane do obecnie panujących standardów. Ponadto zostanie podniesiony dach, co umożliwi uzyskanie dodatkowych przestrzeni. Wejście do budynku będzie także dostosowane do potrzeb osób niepełnosprawnych. Remont obejmie również przeprowadzenie termomodernizacji, w tym zmiany ogrzewania i docieplenie budynku. Dzięki realizacji tej inwestycji poprawie ulegną warunki pracy policjantów, a pozytywne zmiany odczują przede wszystkim interesanci, którzy będą przyjmowani w godnych warunkach.

KPP Oświęcim

## Informacja o przetargu

Burmistrz Brzeszcz informuje, że podany został do publicznej wiadomości na okres 21 dni, poprzez wywieszenie na tablicach ogłoszeń w siedzibie Urzędu Gminy w Brzeszczach ul. Kościelna 4, wykaz nieruchomości oznaczonej numerem działki 2708/2 o pow. 736m<sup>2</sup>, przeznaczonej do sprzedaży w drodze przetargu nieograniczonego. Na nieruchomości usytuowana jest połowa budynku mieszkalnego, jednorodzinne o pow. użytkowej pomieszczeń 30,07m<sup>2</sup>.

## Dyżury aptek

### Lipiec:

28.06-4.07 Zdrowie

5.07-11.07 Sigma

12.07-18.07 Błękitna

19.07-25.07 Arnika

26.07-1.08 Zdrowie

### Sierpień:

2.08-8.08 Synapsa

9.08-15.08 Arnika

16.08-22.08 Synapsa

23.08-29.08 Sigma

### Wrzesień:

30.08-5.09 Błękitna

13.09-19.09 Zdrowie

20.09-26.09 Synapsa

27.09-3.10 Arnika

## Kancelaria Radcy Prawnego

Józef Juras

Jawiszowice, ul. Przeczna 16

www.kancelariajuras.cba.pl

1. Doradztwo prawne i zastępstwo przed sądami i organami administracji
2. Sprawy spadkowe, majątkowe, ubezpieczenia, odszkodowania, wypadki
3. Szkody górnicze, również przedawnione
4. Pełny zakres usług dla podmiotów gospodarczych



Czynne

Poniedziałek: godz. 16.00-20.00

Środa: godz. 16.00-18.00 lub w umówionym terminie

Tel.: 603 959 032

## NIERUCHOMOŚCI WYCENA OBRÓT ORŁÓŚ JOANNA

Ul. Turystyczna 49, 32-626 Jawiszowice

Tel. 605 246 485, 669 989 099, Tel./fax. 32 210 92 92

przykładowa OFERTA BIURA:

- DOM Oświęcim / Andersena - 240 m<sup>2</sup> - 600 tys
- DZIAŁKA Brzeszcze / Borowa - 4844m<sup>2</sup> - 150 tys
- DOM NOWY Goczałkowice Zdrój - 133,30m<sup>2</sup> - 399 tys
- DOM Brzeszcze / Akacja - 153m<sup>2</sup> - 380 tys
- MIESZKANIE Góra / Pszczyńska - 63 m<sup>2</sup> - 157 tys.
- DZIAŁKA Jawiszowice - 1122 m<sup>2</sup> - 65 tys.
- DZIAŁKA Góra / Kręta - 1000m<sup>2</sup> - 73 tys.



- DZIAŁKA Oświęcim / Babice - 3100m<sup>2</sup> - 127 tys
- DZIAŁKA Góra / Topolowa - 1000 m<sup>2</sup> - 70 tys.
- DZIAŁKA Miedźna / Góra - 900m<sup>2</sup> - 68 tys.
- DZIAŁKA Jawiszowice - 1649m<sup>2</sup> - 143 tys.
- DZIAŁKA Jawiszowice - 1178m<sup>2</sup> - 101 tys
- MIESZKANIE Wola/Słoneczna - 63m<sup>2</sup> - 136tys.
- DZIAŁKA Brzeszcze / Bór - 1804m<sup>2</sup> - 95 tys.
- DOM Jawiszowice / Jaźnik - 124m<sup>2</sup> - 399 tys
- WYNAJMĘ LOKALE USŁUGOWE

**OFERUJEMY  
BEZPŁATNĄ POMOC W UZYSKANIU  
KREDYTU HIPOTECZNEGO NA ZAKUP  
NIERUCHOMOŚCI  
oraz  
UBEZPIECZENIA KOMUNIKACYJNE  
MAJĄTKOWE, ŻYCIOWE I  
PRACOWNICZE  
ZADZWOŃ i dowiedz się więcej !!!**

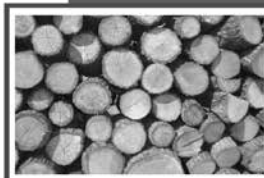
Mail: biuro@villamix.pl www.villamix.pl

P.P.H.U.

# WALDI

**POLECA:**

**DREWNO KOMINKOWE  
OPAŁOWE**



**BRUKARSTWO**



**IZOLACJE i ODWODNIENIA  
FUNDAMENTÓW**

**PRACE ZIEMNE  
MINI KOPARKĄ  
MINI ŁADOWARKĄ**



**MONTAŻ SIECI  
KANALIZACYJNYCH**



Jawiszowice ul. Piaski 29

tel. 606 98 50 73

tel. 032/ 737 07 85 ( po godz. 19.00)

**F.H.U. „Mag-Met”**  
oferuje skup złomu stalowego i kolorowego  
własnym transportem z domu klienta.

Ważymy złom na miejscu  
(waga elektroniczna na aucie)  
i od razu wypłacamy pieniądze za towar.

**NASZE ATUTY TO UCZCIWOŚĆ  
I WYSOKIE CENY !!!  
Tel. 782 832 551**



Odbieramy również makulaturę, określone tworzywa sztuczne  
(skrzynki po napojach i warzywach, meble ogrodowe)

## KAMIENIARSTWO

Andrzej Godzik

32-620 BRZESZCZE, ul. Kolejowa 2

tel. 602 116 395

oferuje:

**NAGROBKI**

w różnych kolorach granitu

**PARAPETY**

z marmuru i granitu



**LITERY, WAZONY**

**SOLIDNE I TERMINOWE WYKONANIE**



**Euro Renoma**  
European Register of Renomated Cultural Centres

**CERTYFIKAT**  
Europejski Rejestr Renomowanych Ośrodków Kultury w Brzeszczach

Informujemy, że dnia 21 Czerwiec 2013 g. zgłoszono do rejestru

całkowicie nowe ośrodkowe programy gospodarczo-konsumenckie

**Euro Renoma**

Seria i numer rejestru: ANC 13943

W imieniu Europejskiego Rejestru Renomowanych (European Register of Renomated)

Certyfikat jest ważny do 21 Czerwca 2014 r.

**BRZESZCZE 24.08.13** [www.bfestival.pl](http://www.bfestival.pl)

Ośrodek Kultury w Brzeszczach

SCENA PUNKOWA:  
BUSTER BIDON \* A GOOD SYNDROM \* AGAINST ALL ODDS  
EYE FOR AN EYE \* MANIPULATORS \* OR NOT TO BE

SCENA ALTERNATYWNA:  
TOMEK MAKOWIECKI \* THE CUTS  
NEGATYW \* BESIDES

DUŻA SCENA:  
ADRO \* KRZYWA ALTERNATYWA \* FARBEN LEHRE  
VAVAMUFFIN \* STRACHY NA LACHY \* LUXTORPEDA

**B FESTIVAL**

ROCK REGGAE ALTERNATIVE

Logos: rbl.tv, ARTY BARIERE, dla studenta.pl, MUZYKA.PL, BAND.pl, Głogowo, Brzeszcze, TVK, 9

**To i owo**

**Tuwimowo**

**TUWIMUJ Z NAMI!**

wiecej na naszej stronie:  
[www.ok.brzeszcze.pl](http://www.ok.brzeszcze.pl)