



**Analiza stanu gospodarki odpadami
komunalnymi na terenie
Gminy Brzeszcze za rok 2014**

Brzeszcze, 2014 r.

Informacje ogólne

Zgodnie z art.3 ust.2 pkt 10 ustawy z 13 września 1996r. o utrzymaniu czystości i porządku w gminach jednym z zadań gminy jest dokonanie corocznej analizy stanu gospodarki odpadami komunalnymi w celu weryfikacji możliwości technicznych i organizacyjnych Gminy Brzeszcze .

W okresie od 01.01.2014r. do 31.12.2014 odbiór odpadów komunalnych na terenie Gminy Brzeszcze odbywał się na podstawie umów indywidualnych o świadczenie usług na odbiór odpadów komunalnych realizowanych przez:

- Agencję Komunalną sp. z o.o. w Brzeszczach, 32-620 Brzeszcze ul. Kościelna 7. - firmy oraz odbiorcy indywidualni
- PUH - "EKO-KOMBIT" Beata Obstarczyk, Bieruń Nowy - Firmy
- SITA" Południe" - oddz. Bieruń Nowy - Firmy

W poniższej tabeli dane dotyczące ilości nieruchomości i firm z których zostały odebrane odpady komunalne w roku 2014.

Firma	Kw. I	Kw. II	Kw. III	Kw. IV	Podmiot
Agencja Komunalna sp. z o.o. w Brzeszczach	165	170	170	169	firmy
	2653	2623	2625	2658	indywidualni
SITA" Południe" oddz. Bieruń Nowy	1	1	1	2	firmy
	0	0	0	0	indywidualni
UH"EKO-KOMBIT" Beata Obstarczyk, Bieruń Nowy	24	24	24	24	firmy
	0	0	0	0	indywidualni

Od 01.07.2013 zgodnie z ustawą o utrzymaniu czystości i porządku w gminach odbiór odpadów komunalnych i ich zagospodarowanie od właścicieli nieruchomości zamieszkałych jest realizowany przez Agencję Komunalną sp. z o.o. w Brzeszczach, 32-620 Brzeszcze ul. Kościelna 7 .Firma została wybrana w trybie przetargu ograniczonego. Umowa została zawarta na okres od 1 lipca do 2013r. do dnia 30 czerwca 2017r. Przedsiębiorcy, instytucje oraz inne podmioty podpisują indywidualne umowy z firmami posiadającymi stosowne uprawnienia do odbioru odpadów komunalnych.

1. Odbiór Odpadów komunalnych

Odbiór odpadów komunalnych z terenu zabudowy jednorodzinnej : odbywa się w systemie mieszanym z podziałem na:

a) Niesegregowane (zmieszane) odpady komunalne (kod 20 03 01) – gromadzone w pojemnikach, które zapewnia właściciel nieruchomości we własnym zakresie. Odbiór odpadów dokonywany jest w okresach tygodniowych zgodnie z harmonogramem, który został przesłany do mieszkańców gminy oraz umieszczony na stronie internetowej www.brzeszcze.pl;

b) Selektownie zebrane odpady komunalne (odpady segregowane, kody 15 01 01, 15 01 02, 15 01 04, 15 01 07, 20 01 01, 20 01 02, 20 01 39, 20 01 40) gromadzone są workach z następującym przeznaczeniem:

zielone – na szkło opakowaniowe bezbarwne i kolorowe,

żółte – na papier, metal, tworzywa sztuczne, opakowania wielomateriałowe (typu Tetra Pack). Worki zapewni Wykonawca i odbiera je z częstotliwością raz w miesiącu zgodnie z harmonogramem.

c) Odpady wielkogabarytowe, zużyty sprzęt elektryczny i elektroniczny, zużyte opony wyłącznie z pojazdów osobowych odbierane przez Wykonawcę dwa razy w roku w okresie wiosennym i jesiennym zgodnie z harmonogramem.

Odbiór odpadów komunalnych z terenu zabudowy wielorodzinnej: odbywa się w systemie pojemnikowym z podziałem na:

a) Niesegregowane (zmieszane) odpady komunalne (kod 20 03 01) – gromadzone w pojemnikach zapewnionych przez właściciela nieruchomości we własnym zakresie. Odbiór odpadów zmieszanych dokonywany jest 4 razy w tygodniu zgodnie z harmonogramem ;

b) Selektownie zebrane odpady komunalne (odpady segregowane, kody 15 01 01, 15 01 02, 15 01 04, 15 01 07, 20 01 01, 20 01 02, 20 01 39, 20 01 40) – gromadzone w pojemnikach (kontenerach) zapewnionych przez Wykonawcę o następującym przeznaczeniu:

biały - szkło opakowaniowe bezbarwne,

zielony – szkło opakowaniowe kolorowe,

żółty – metal, tworzywa sztuczne, opakowania wielomateriałowe (typu Tetra Pack),

niebieski – papier.

Odbiór odpadów zebranych selektownie dokonywany jest dwa razy w miesiącu zgodnie z harmonogramem stanowiącym załącznik nr 1 do umowy;

c) Odpady wielkogabarytowe, zużyty sprzęt elektryczny i elektroniczny, zużyte opony wyłącznie z pojazdów osobowych, których odbiór jest realizowany przez Wykonawcę raz w tygodniu zgodnie z harmonogramem

Odbiór odpadów zielonych i budowlanych w zabudowie jednorodzinnej i wielorodzinnej:

a) Odpady zielone zbierane są w workach foliowych koloru brązowego zapewnionych przez Wykonawcę w ilości do 1m³ (10 worków) na nieruchomość rocznie, przyjmowane są nieodpłatnie przez Wykonawcę w Punkcie Selektownego Zbierania Odpadów Komunalnych.

b) Odpady budowlane i rozbiórkowe w ilości do 200 kg na mieszkańca rocznie z danej nieruchomości dowożone przez mieszkańców własnym transportem przyjmowane są nieodpłatnie przez Wykonawcę w Punkcie Selektownego Zbierania Odpadów Komunalnych

2. Ilość osób objętych nowym systemem odbioru odpadów komunalnych

Wg. stanu na dzień 31.12.2014 , ilość mieszkańców zameldowanych w gminie Brzeszcze wyniosła - **21.310** osób. Ilość osób wykazanych przez właścicieli, zarządców, najemców w złożonych deklaracjach z nieruchomości zamieszkałych w budownictwie jedno i wielorodzinnym : wyniosła na dzień **31.12.2014r. - 19.646** osób. Różnica osób wpisanych w deklaracjach a osób zameldowanych lub zamieszkujących, wynika z możliwości comiesięcznej korekty deklaracji. Właściciel, zarządca, najemca na podstawie korekty deklaracji i złożonego oświadczenia wpisuje faktyczną ilość osób zamieszkujących pod danym adresem. Wynika to między m.in. z następujących czynników:

- wyjazdów za granicę, na studia, do sanatorium, szpitala, przemeldowań oraz zgonów i urodzeń.

Faktyczna ilość osób zamieszkujących w gminie Brzeszcze jest zmienna i zależna od powyższych czynników. Średnio w okresie miesiąca jest to kilkadziesiąt korekt deklaracji

3. System segregacji odpadów komunalnych przez mieszkańców Gminy Brzeszcze

Na dzień 31.12.2014 ilość osób, które zadeklarowały segregować odpady komunalne wyniosła 17.396 osób czyli 88,6 % mieszkańców, którzy złożyli deklarację. Osoby, które nie segregują odpady to 2.250 mieszkańców czyli 11,4% osób które złożyły deklarację.

4. Liczba punktów selektywnego zbierania odpadów komunalnych, funkcjonujących na terenie gminy

Na terenie gminy Brzeszcze znajdują się jeden punkt do selektywnego zbierania odpadów komunalnych, który znajduje się na Składowisku Odpadów Komunalnych - Agencja Komunalna w Brzeszczach, ul. Graniczna 48.

Wykonawca nieodpłatnie odbiera w Punkcie Selektywnego Zbierania Odpadów Komunalnych każdej ilości odpadów segregowanych:

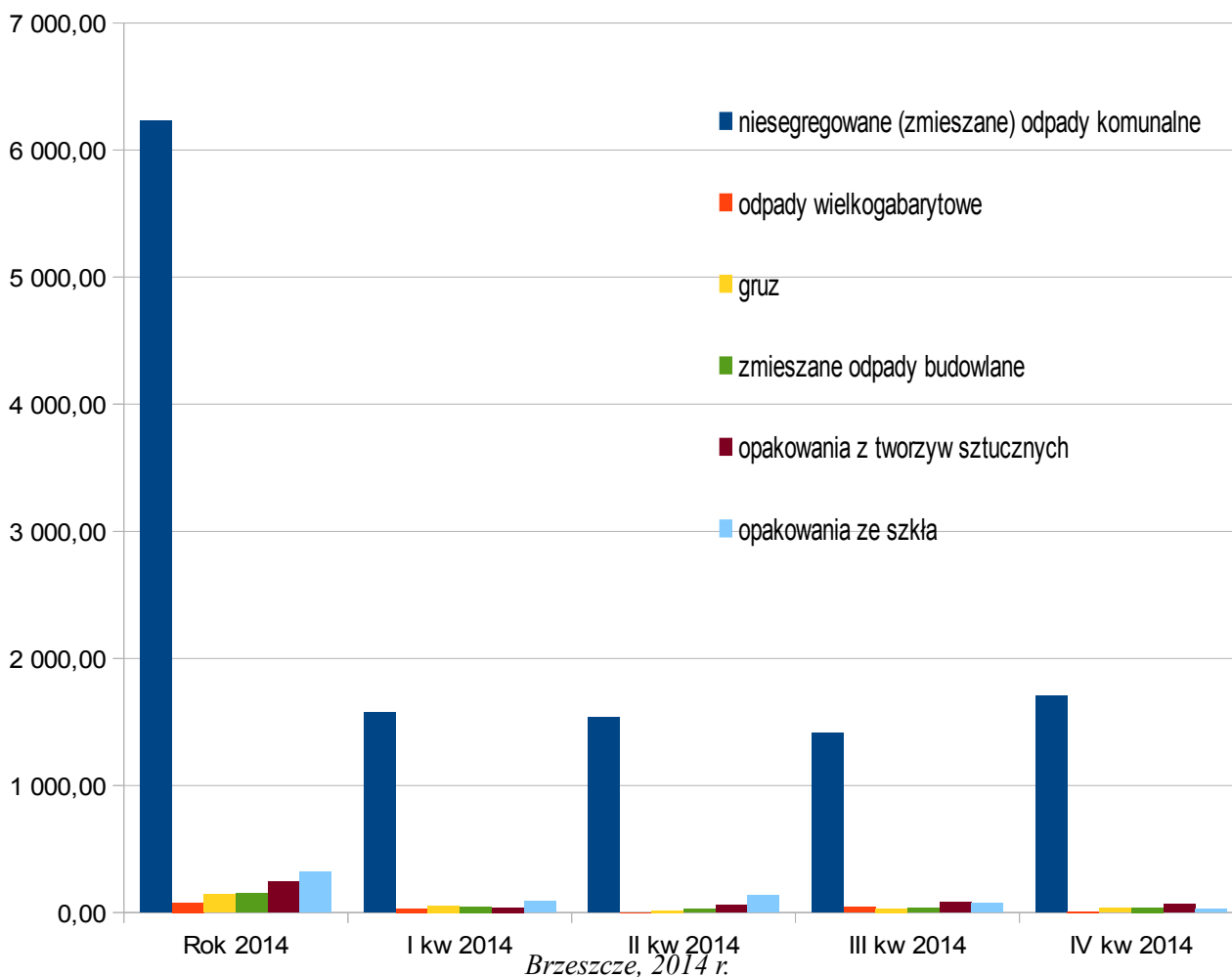
- papieru,
- metalu,
- tworzyw sztucznych,
- szkła,
- opakowań wielomateriałowych (typu TetraPack),
- zużytych baterii i akumulatorów,
- przeterminowanych leków i chemikaliów,
- zużytego sprzętu elektrycznego i elektronicznego,
- odpadów wielkogabarytowych,
- zużytych opon wyłącznie z pojazdów osobowych,
- budowlane i rozbiórkowe w ilości do 200 kg na mieszkańca rocznie z danej nieruchomości,
- odpady zielone (trawa, liście, chwasty) w workach foliowych koloru brązowego w ilości do 1 m³ (10 worków) na nieruchomość rocznie.

5. Postępowania administracyjne dla właścicieli którzy nie złożyli deklaracji.

Na dzień 31.12.2014 prowadzone było jedno postępowania administracyjne w stosunku do właściciela, którzy nie złożył deklaracji. Została wydana decyzja określająca wysokość opłaty za gospodarowanie odpadami komunalnymi za rok 2014.

6. Ilość oraz rodzaje odpadów komunalnych zebranych z terenu Gminy Brzeszcze w 2014 r.

Rodzaj odebranych odpadów komunalnych (indywidualni ,firmy)	Masa odebranych odpadów komunalnych [Mg]
niesegregowane (zmieszane) odpady komunalne	6.304,3
odpady wielkogabarytowe	111,8
gruz	141,1
zmieszane odp. budowlane	150,2
opakowania z tworzyw sztucznych	186,3
opakowania ze szkła	435
odpady ulegające biodegradacji	31,1



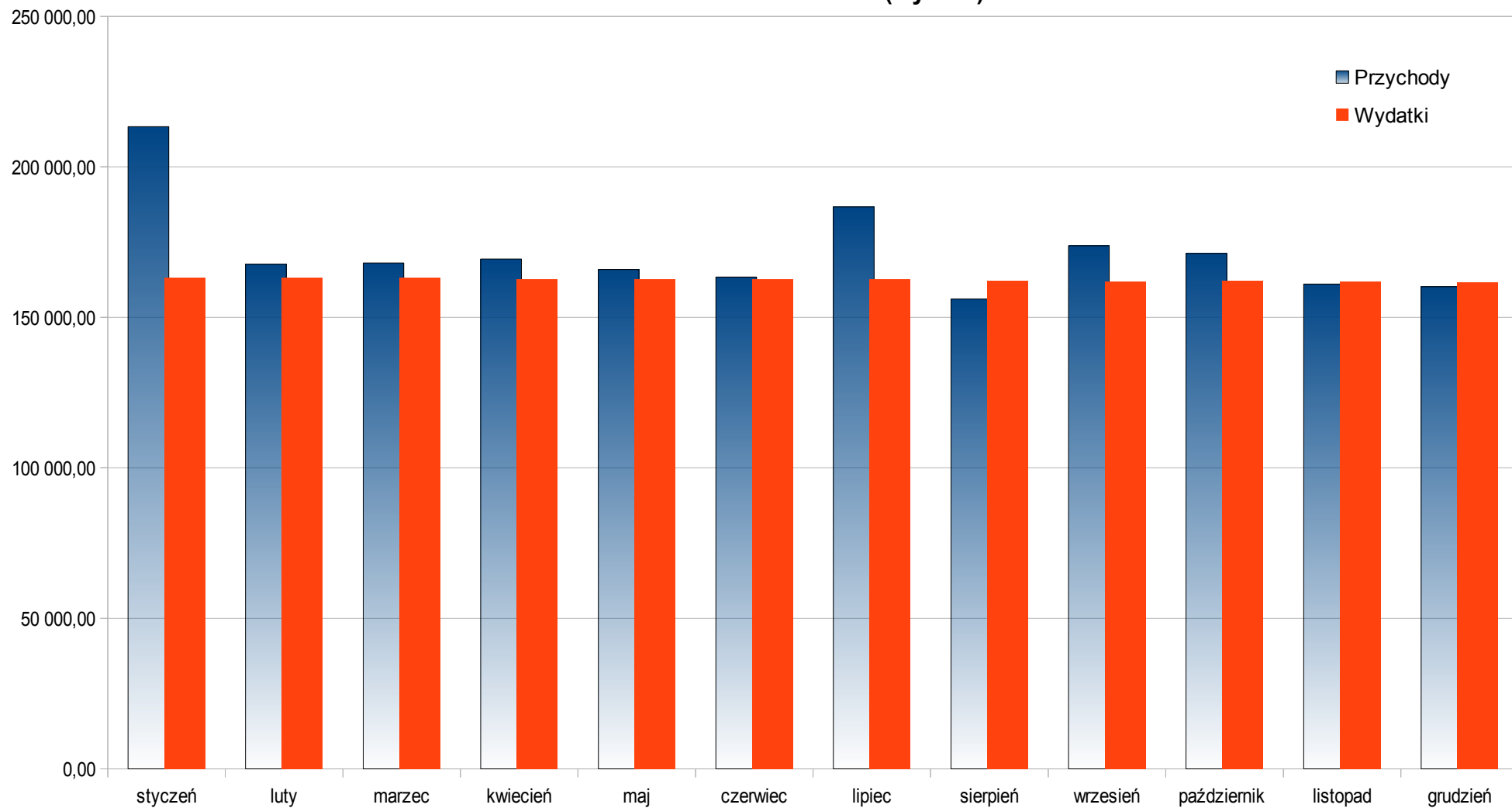
7. Poziom recyklingu poszczególnych frakcji odpadów komunalnych w 2014 roku

Rodzaj odpadów komunalnych	Rok 2014
Osiągnięty poziom recyklingu , przygotowania do ponownego użycia następujących frakcji odpadów komunalnych : metali, papieru tworzyw sztucznych i szkła	18,3
Osiągnięty poziom recyklingu , przygotowania do ponownego użycia i odzysku innymi metodami innych niż niebezpieczne odpadów budowlanych i rozbiórkowych	100 %

8. Przychody i wydatki związane z wywozem odpadów komunalnych w okresie od 01.01.2014r – 31.12.2014r

Miesiąc/rok 2014	Przychody	Wydatki	osoby		
			Segregacja	Niesegregacja	Razem
styczeń	213 337,48	163 216,00	17 552	2 280	19 832
luty	167 657,02	163 136,00	17 517	2 300	19 817
marzec	168 076,46	162 756,00	17 477	2 294	19 771
kwiecień	169 334,74	162 668,00	17 466	2 294	19 760
maj	165 848,34	162 704,00	17 468	2 296	19 764
czerwiec	163 359,68	162 708,00	17 456	2 306	19 762
lipiec	186 704,43	162 310,00	17 415	2 299	19 714
sierpień	156 132,39	162 018,00	17 411	2 273	19 684
wrzesień	173 749,68	162 144,00	17 438	2 264	19 702
październik	171 236,41	161 767,99	17 401	2 256	19 657
listopad	161 044,23	161 734,00	17 403	2 251	19 654
grudzień	160 181,61	161 668,00	17 396	2 250	19 646
Razem	2 056 662,47	1 948 829,99			

**Przychody i wydatki związane z wywozem odpadów komunalnych w okresie
od 01.01.2014r – 31.12.2014r (wykres)**



Zaległości dotyczące. opłat za odbiór odpadów komunalnych w okresie od 01.07.2013 r. - 31.12.2014r. wyniosły **67.886,38. zł.**